

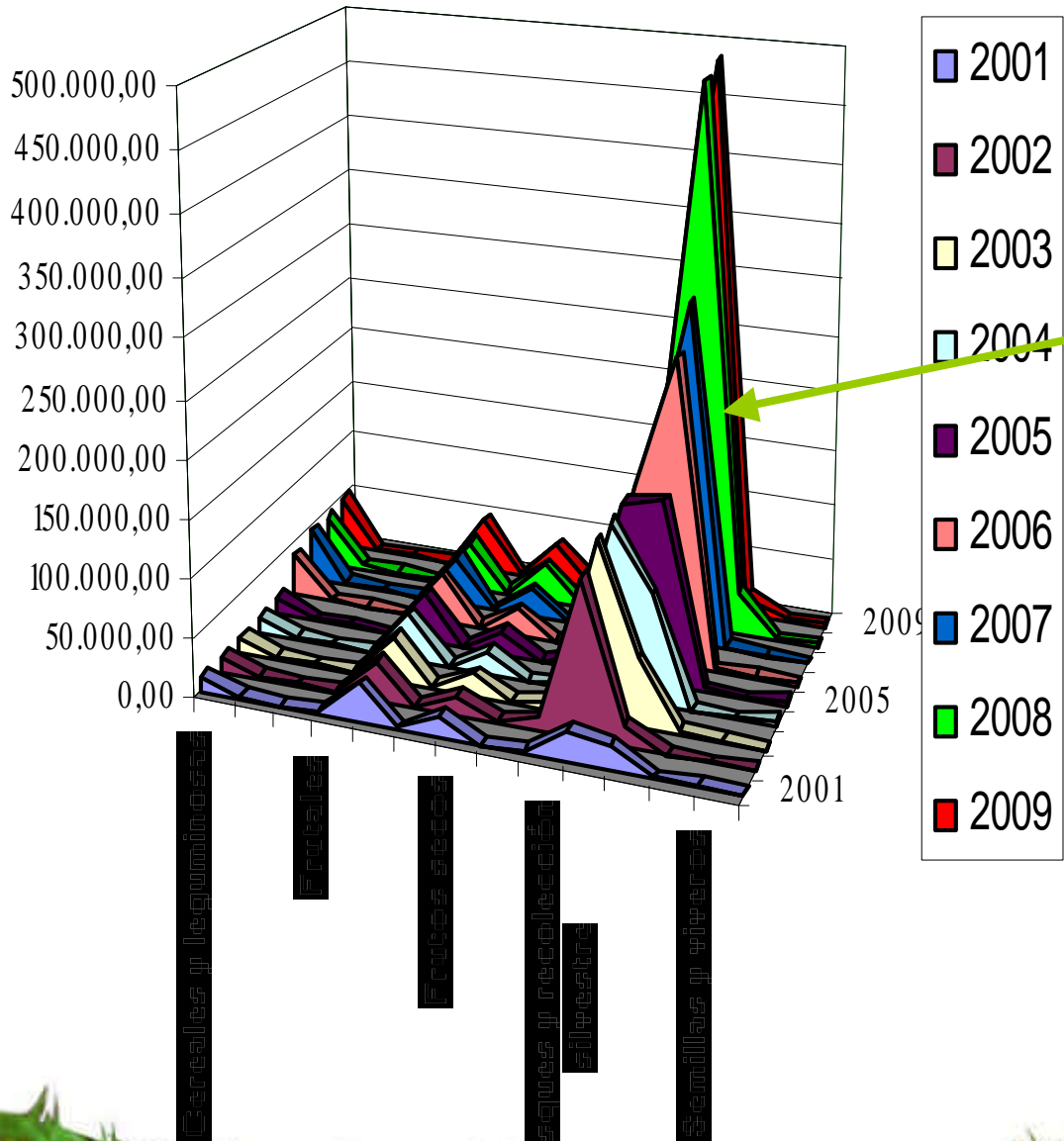


Consume alimentos ecológicos.
Cuidan de ti y del medio ambiente.



LA GANADERÍA ECOLÓGICA EN ANDALUCÍA

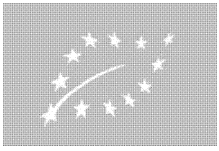




Bosques y recolección silvestre

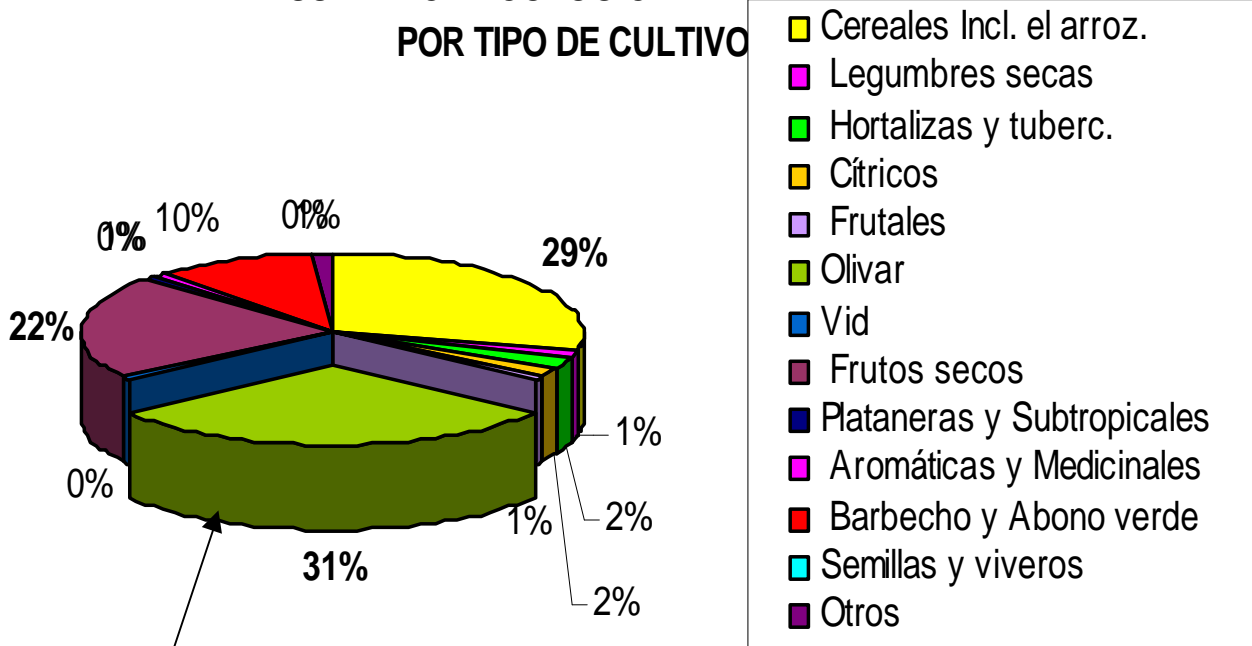
Pastos praderas y forrajes

Barbecho y abono verde



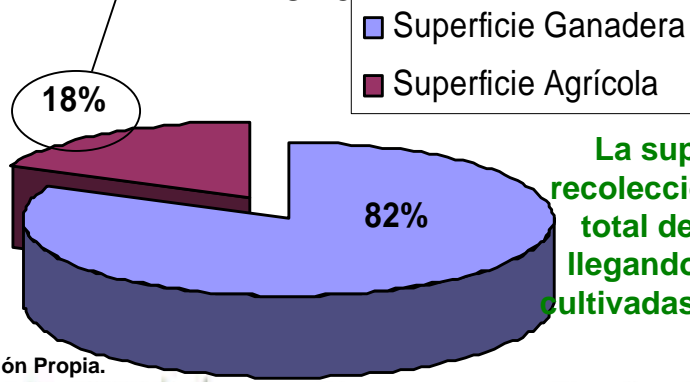
SUPERFICIE ECOLÓGICA ANDALUZA

POR TIPO DE CULTIVO



El cultivo del olivar, con más de 46.000 ha, seguido paralelamente de los cereales y los frutos secos (almendra principalmente), representan por si solos más del 80% de la producción agrícola ecológica.

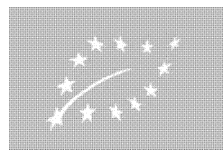
RELACIÓN DE LA SUPERFICIE ECOLÓGICA DESTINADA PARA AGRÍCOLA Y GANADERA



No hay que obviar el uso ganadero de todos estos pastos y praderas, y sus potencialidades

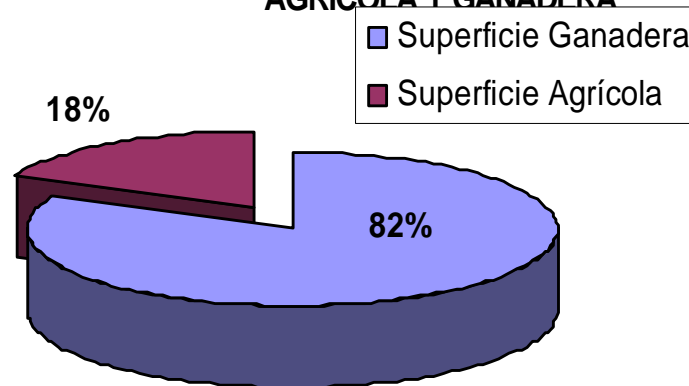
La superficie dedicada a pastos, praderas, Bosques y recolección silvestre, representan por si mismas el 82% de total de la superficie ecológica destinada en Andalucía, llegando tan sólo a las 155.000 ha. de superficie agrícola cultivadas, de las cuales el 80% se lo reparten cultivos como el olivar, cereales y frutos secos.

Fuente: Elaboración Propia.



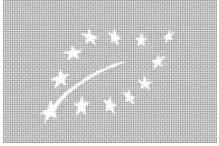
La superficie dedicada a pastos, praderas, bosques y recolección silvestre, representan por si mismas el 82% del total de la superficie ecológica destinada en Andalucía.

RELACIÓN DE LA SUPERFICIE ECOLÓGICA DESTINADA PARA AGRÍCOLA Y GANADERA



De las 155.000 ha. de superficie agrícola cultivadas restantes, el 80% se lo reparten cultivos como el olivar, cereales y frutos secos.





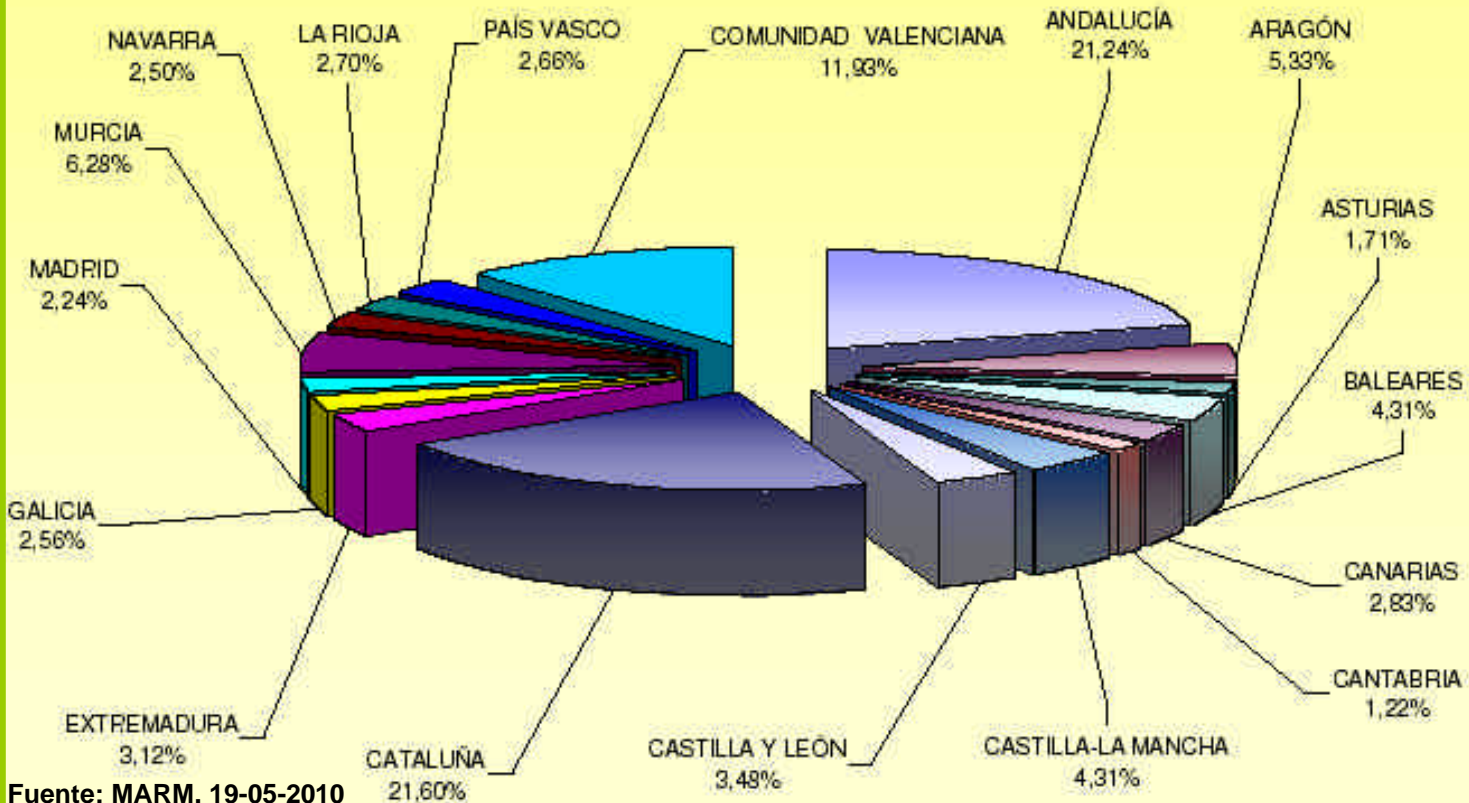
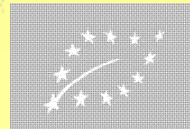
La agro industria ganadera se ha incrementado en prácticamente todos los sectores excepto en el nº de mataderos y salas de despiece



AGROINDUSTRIAS ECOLÓGICAS

Actividad	2008	2009	Incremento	%(Inc/2007)
Almazaras y env.	97	110	13,00	13,40
Bodegas y emb. vino	21	31	10,00	47,62
Manipul.y env. Hortofrut.	97	122	25,00	25,77
Conservas vegetales y zumos	20	39	19,00	95,00
Panificación y pastas alimentarias	46	48	2,00	4,35
Galletas y confiteria	4	12	8,00	200,00
Elaboración de aromáticas y med.	9	33	24,00	266,67
Manipulac. Y env. de frutos secos	18	21	3,00	16,67
Manipulac. Y env. de granos	5	8	3,00	60,00
Preparados alimenticios	4	32	28,00	700,00
Mataderos y salas de despiece	20	15	-5,00	-25,00
Embutidos y salazanes cárnicas	8	20	12,00	150,00
Leche quesos y derivados lacteos.	7	13	6,00	85,71
Carnes frescas	7	26	19,00	271,43
Huevos	9	14	5,00	55,56
Miel	14	46	32,00	228,57
Otros	62	46	-16,00	-25,81
Piensos	5	8	3,00	60,00
Total	453	644	191,00	42,16

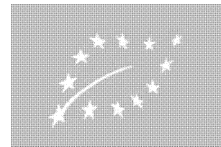
Actividades Industriales de agricultura ecológica. Año 2009 Relacionadas con Producción Vegetal y Animal Distribución por Comunidades Autónomas



Fuente: MARM. 19-05-2010

En cuanto a actividades industriales Cataluña supera ligeramente a Andalucía, sin embargo Andalucía lidera sobradamente el Nº de laboradores. Es decir, en Andalucía existen más operadores que se dedican a la transformación de los productos primarios, que en el resto de España, pero que se dedican a menor nº de actividades industriales, (están menos diversificados).

GANADERÍA ECOLÓGICA EN NÚMERO DE CABEZAS / COLMENAS Y Nº DE EXPLOTACIONES GANADERAS



	Vacuno Carne	Vacuno Leche	Ovino Carne	Ovino Leche	Caprino Carne	Caprino Leche	PORCINO	Aves Carne	Aves Huevos	APICULTURA	Otros	TOTAL
ALMERÍA	0	0	1.423	0	799	0	0	0	20	1.893	0	4135
CÁDIZ	30.451	0	8.008	438	4.002	1.896	519	0	1.616	3.635	12	50577
CÓRDOBA	8.646	0	49.449	1.447	2.127	1.742	39	0	7.640	560	153	71803
GRANADA	605	0	33.201	0	2.446	250	0	0	2.570	3.402	3	42477
HUELVA	13.431	0	39.819	12	4.137	359	1.689	0	1.310	9.952	1.120	71829
JAÉN	2.715	0	37.645	70	5.442	0	25	200	3.235	51	26	49409
MÁLAGA	1.279	0	13.576	0	2.199	241	134	0	1.100	1.451	41	20021
SEVILLA	6.834	0	65.596	0	1.047	0	123	0	175	1.993	49	75817
TOTAL ANDALUCÍA	63.961	0	248.717	1.967	22.199	4.488	2.529	200	17.666	22.937	1.404	386.068

La cabaña ganadera más numerosa en producción ecológica es Ovino carne, seguida del Vacuno carne. No existiendo en la actualidad vacuno leche.

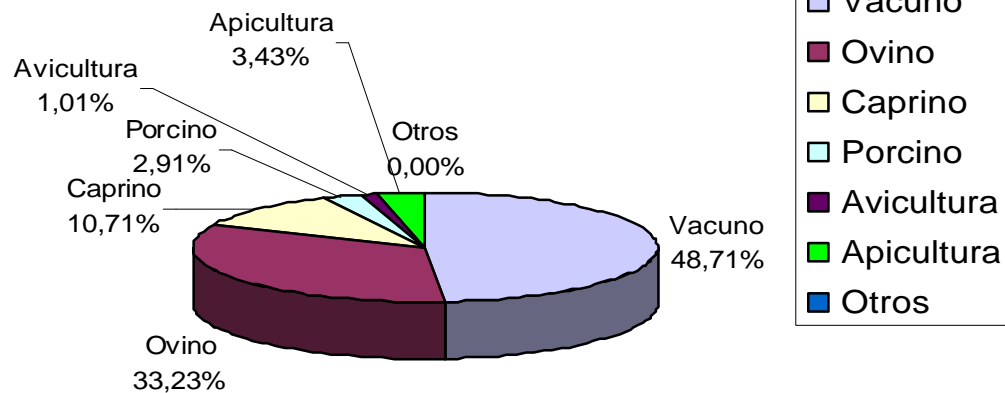
PROVINCIA	VACUNO		OVINO		CAPRINO		PORCINO	AVICULTURA		APICULTURA	OTROS	TOTAL
	Carne	Leche	Carne	Leche	Carne	Leche		Carne	Huevos			
ALMERÍA	0	0	5	0	7	0	0	0	1	9	0	22
CÁDIZ	543	0	46	2	29	10	11	0	6	12	3	662
CÓRDOBA	164	0	125	1	9	2	2	0	6	1	4	314
GRANADA	13	0	73	0	42	1	0	0	2	14	4	149
HUELVA	279	0	138	1	35	1	29	0	3	24	172	682
JAÉN	36	0	101	1	68	0	2	1	2	1	6	218
MÁLAGA	28	0	36	0	10	1	3	0	1	7	3	89
SEVILLA	93	0	140	0	10	0	7	0	2	6	6	264
TOTAL ANDALUCÍA	1156	0	664	5	210	15	54	1	23	74	198	2.400

En cuanto a número de explotaciones, es la de vacuno la que mayor representatividad tiene, seguida del ovino carne.

Fuente: Elaboración Propia.

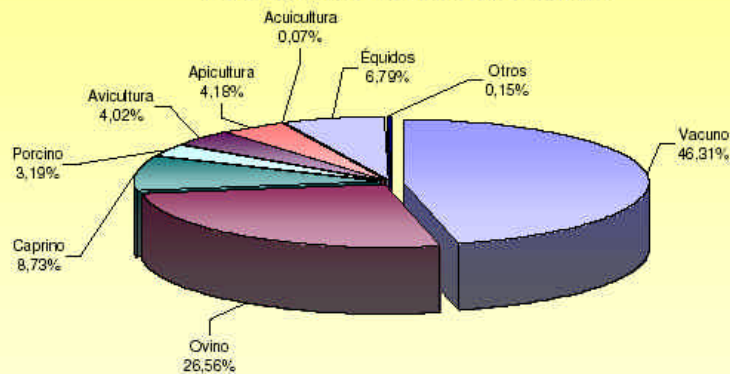


Nº EXPLOTACIONES GANADERAS ANDALUCÍA



Nº EXPLOTACIONES GANADERAS ESPAÑA

Número de explotaciones ganaderas ecológicas. Año 2009
Porcentaje por orientación productiva



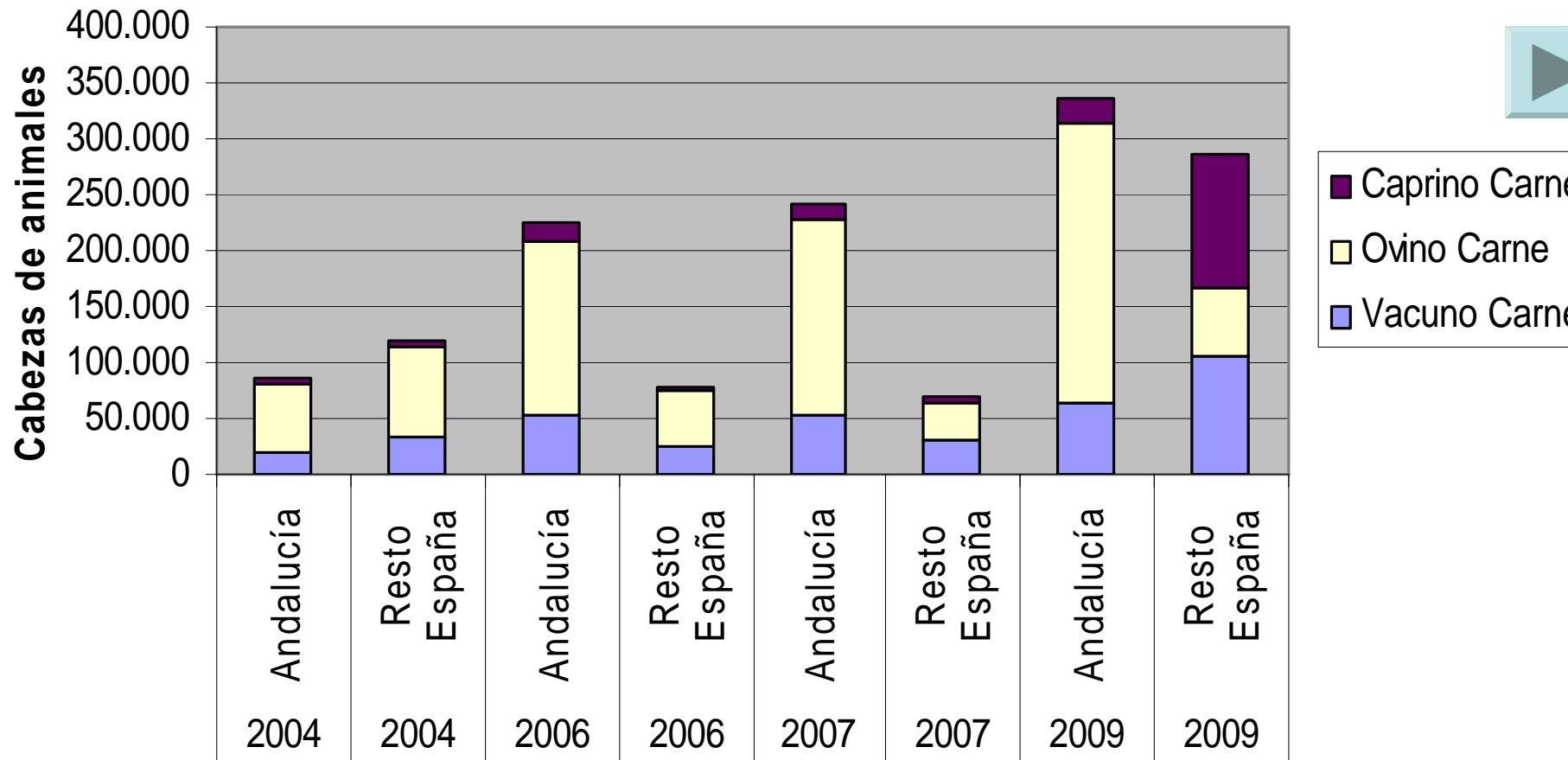
Fuente: MARM. 19-05-2010



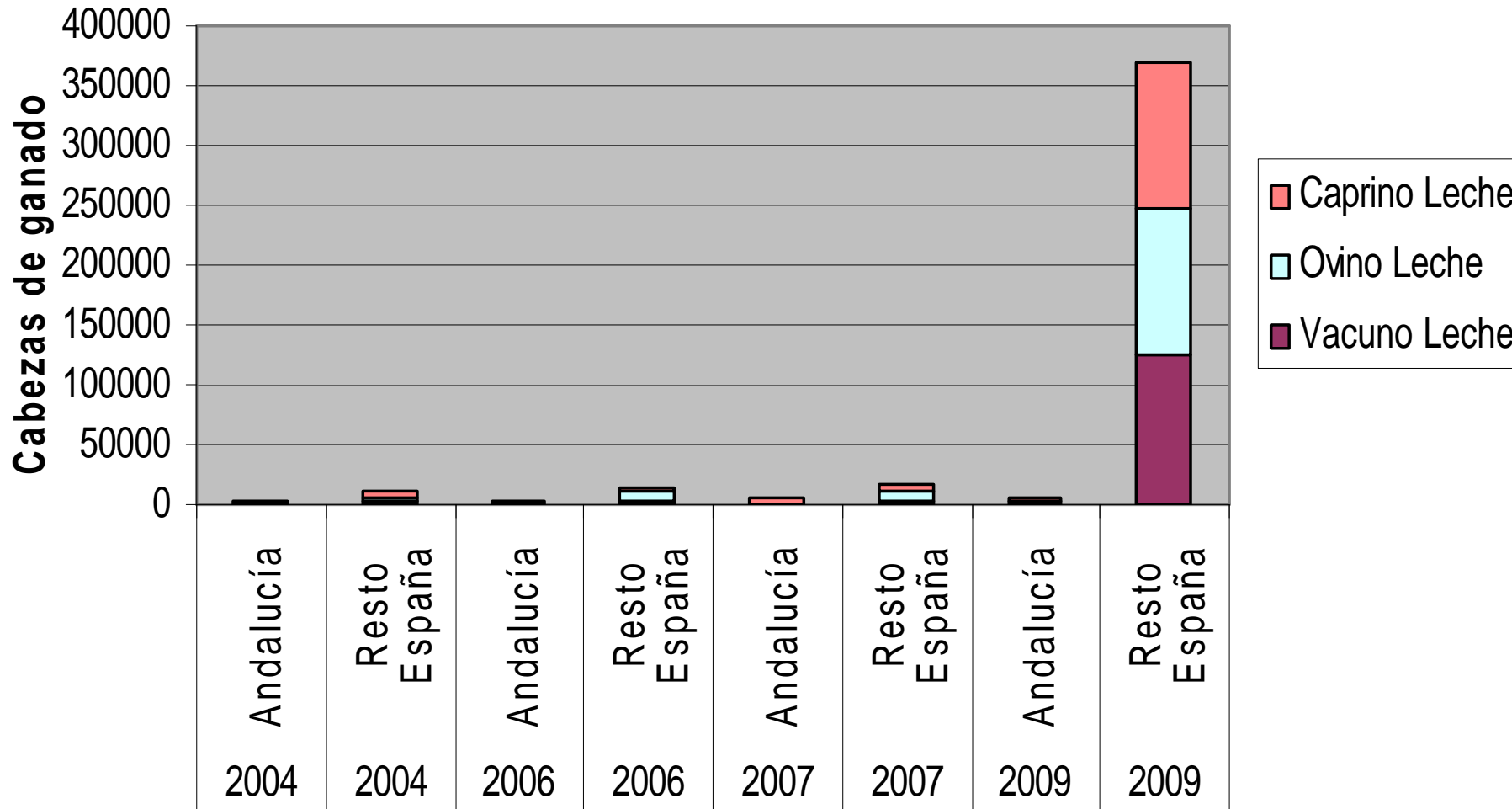
Consume alimentos ecológicos.
Cuidan de ti y del medio ambiente.



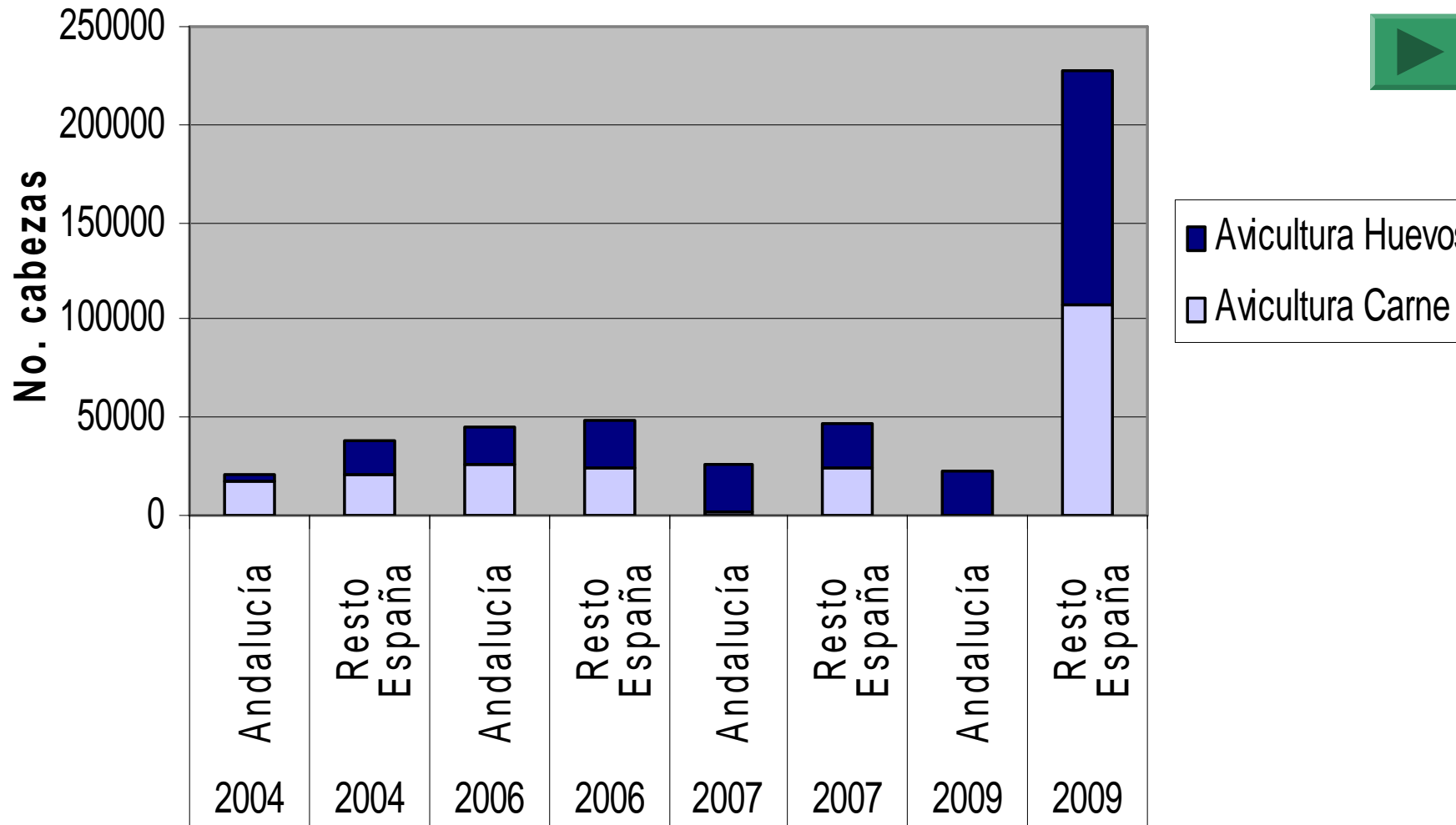
En Andalucía se concentra el mayor rebaño de rumiantes ecológicos de aptitud cárnica



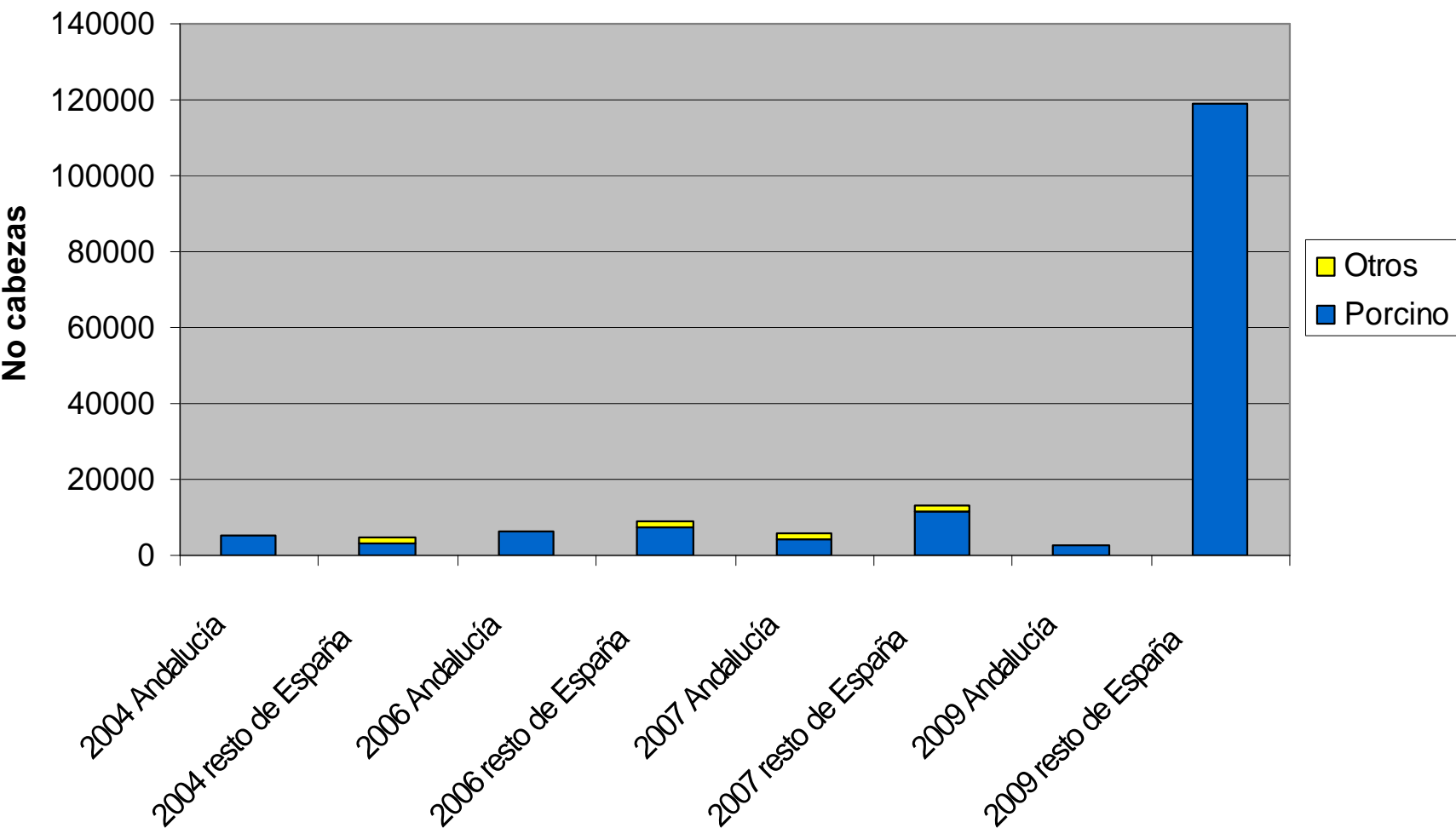
En Andalucía es deficitaria en animales productores de leche



La avicultura ecológica retrocede en Andalucía, especialmente la de carne



El porcino retrocede en Andalucía





Consume alimentos ecológicos.
Cuidan de ti y del medio ambiente.



Muchas Gracias.

Un alimento ecológico es 100% alimento.

La carne ecológica conserva el sabor tradicional porque procede de animales que crecen en armonía con el medio ambiente. Un alimento ecológico es 100% alimento.

Laura Moreno Carbonell
Asesoría para la producción ecológica en Andalucía.
Secretaría General del Medio Rural y la Producción Ecológica.
Email lmoreno@dap.es
Tlf. 0370057322





El ganado ecológico deberá nacer y crecer en explotaciones ecológicas,

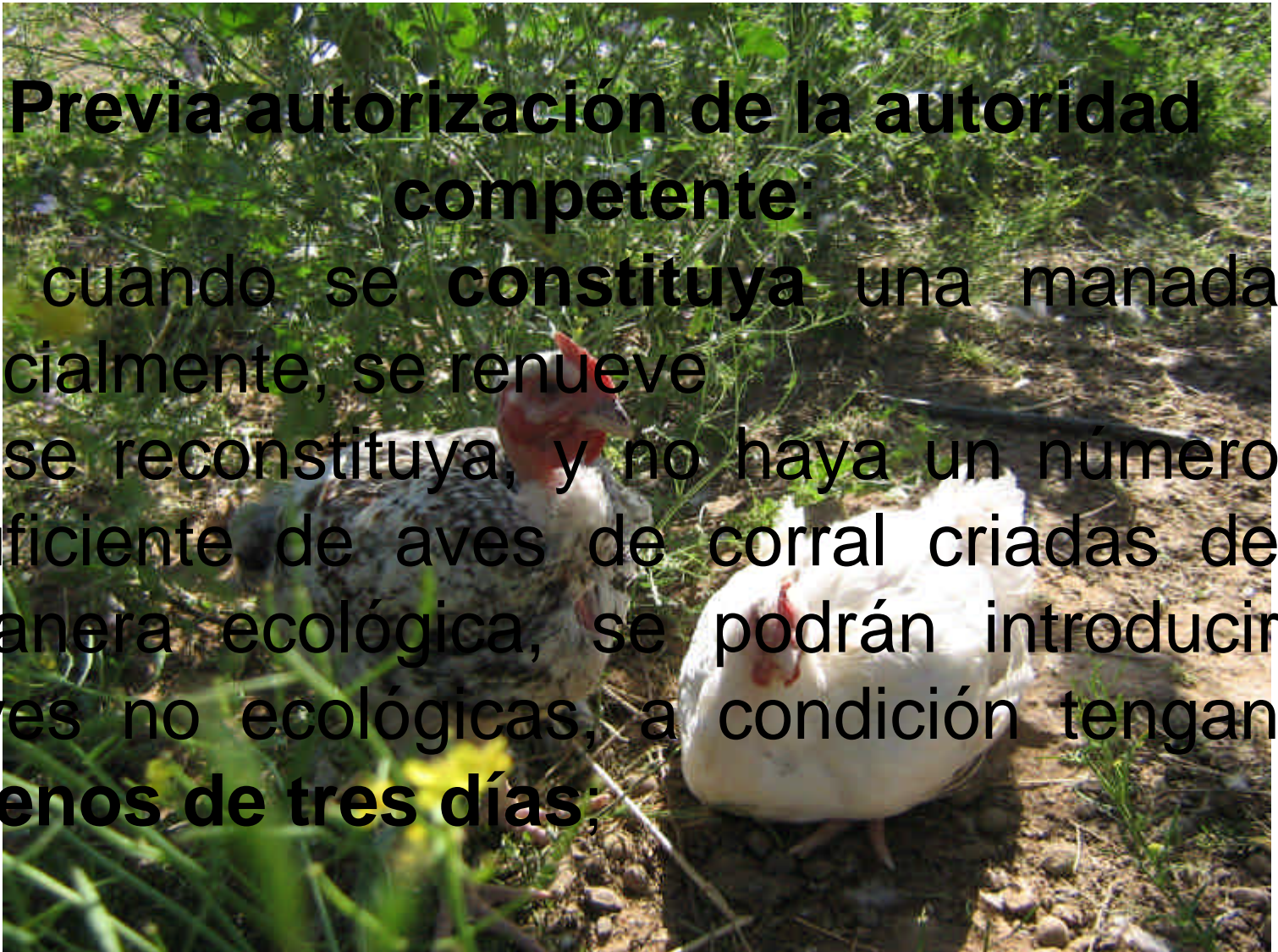
1. Los animales **existentes** en la explotación podrán considerarse ecológicos tras superar el período de conversión
2. Podrán introducirse animales no ecológicos en una explotación cuando no se disponga de un número suficiente de animales ecológicos y se constituya **por primera vez** un rebaño, (los mamíferos **jóvenes** no ecológicos se criarán de conformidad con las normas de producción ecológicas inmediatamente después del destete(*)..) tras superar el período de conversión .
3. Los **mamíferos adultos no ecológicos destinados a la reposición**
 - a) las hembras no ecológicas máximo de un 10 % del ganado adulto equino o bovino y de un 20 % del ganado adulto porcino, ovino y caprino;
 - b) en las unidades con menos de diez (equina o bovina), o de cinco porcina, ovina o caprina, se limitará a un máximo de un animal por año.

(*)**Restricciones** en la fecha en que los animales entren en el rebaño:

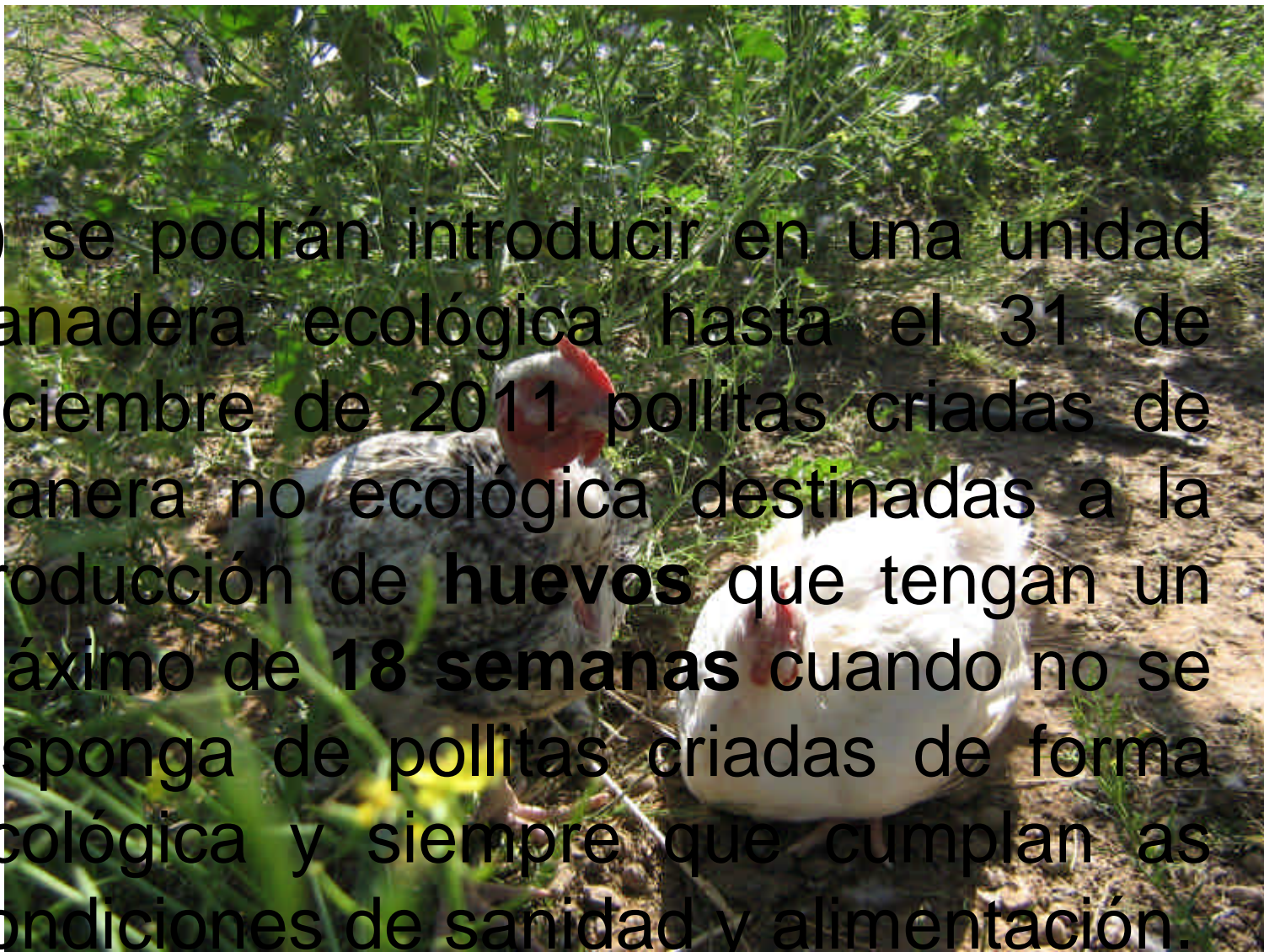
- a) los búfalos, terneros y potros tendrán menos de seis meses;
- b) los corderos y cabritos tendrán menos de 60 días;
- c) los lechones pesarán menos de 35 kilogramos.

Previa autorización de la autoridad competente:

a) cuando se **constituya** una manada inicialmente, se renueve o se reconstituya, y no haya un número suficiente de aves de corral criadas de manera ecológica, se podrán introducir aves no ecológicas, a condición tengan **menos de tres días;**



b) se podrán introducir en una unidad ganadera ecológica hasta el 31 de diciembre de 2011 pollitas criadas de manera no ecológica destinadas a la producción de **huevos** que tengan un máximo de **18 semanas** cuando no se disponga de pollitas criadas de forma ecológica y siempre que cumplan las condiciones de sanidad y alimentación.



La alimentación en las gallinas

- Monogástrico, eficiencia alimenticia.
- Escaso aprovechamiento de los recursos naturales
 - Competidor por alimentos
 - Situación del mercado cereales



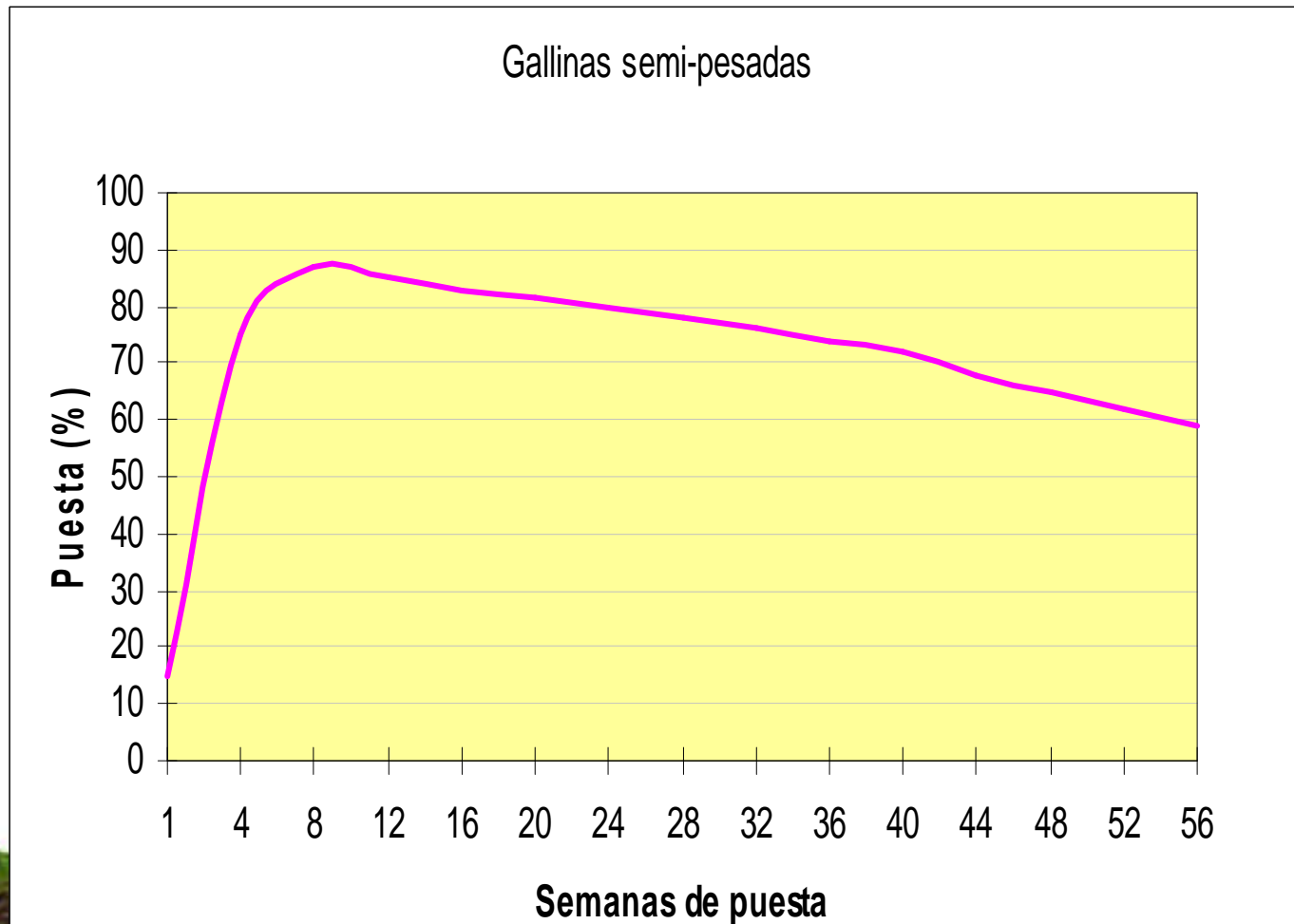
AGRICULTURA ECOLÓGICA

**cereales y leguminosas,
relacionada con el auge
de la superficie ganadera
y la alimentación animal**

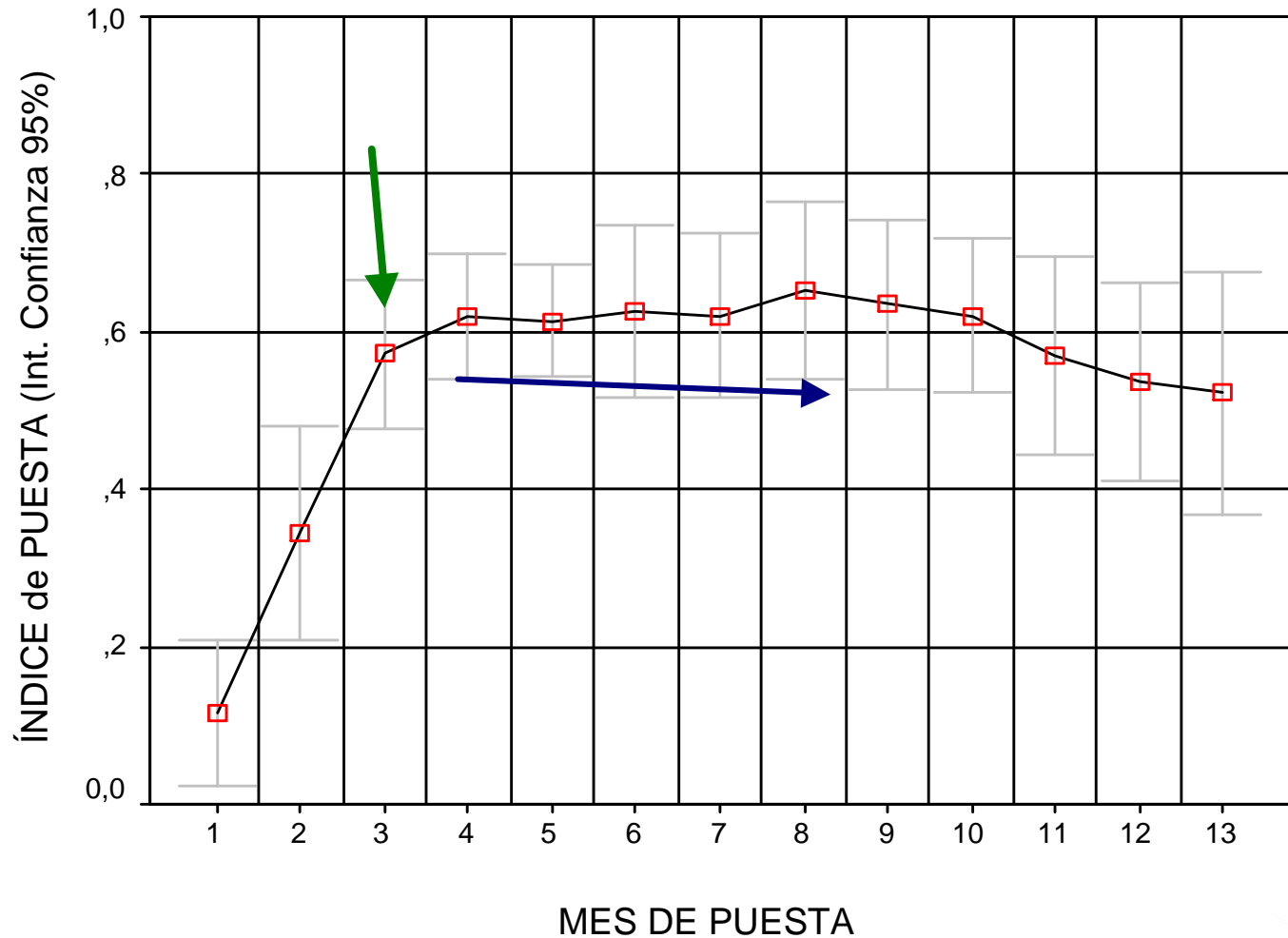


RESULTADOS Y DISCUSIÓN

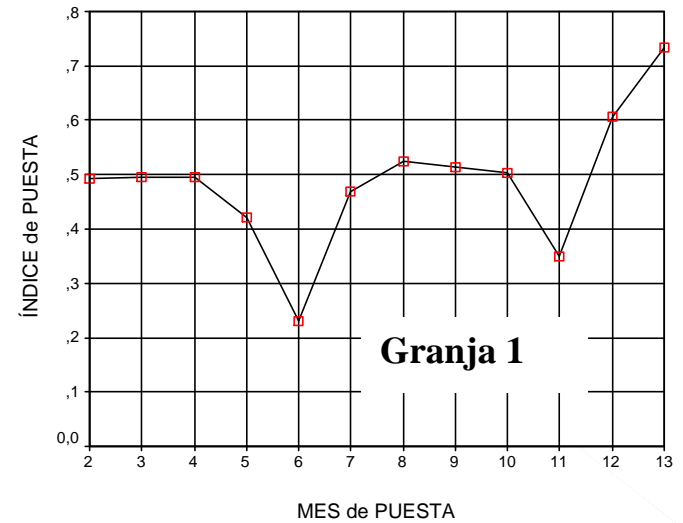
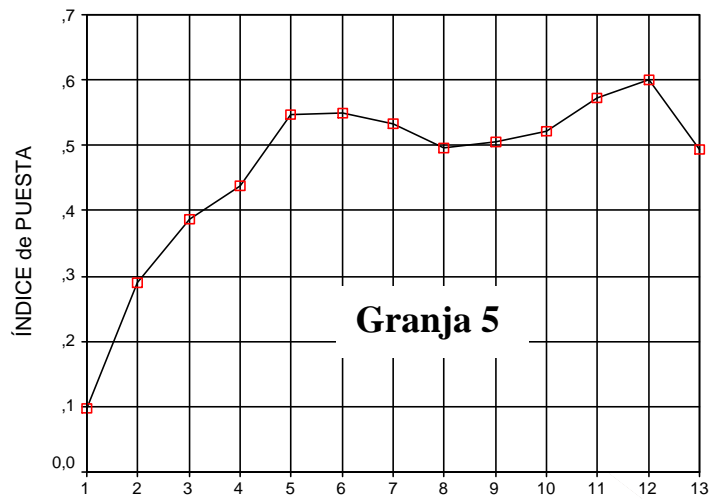
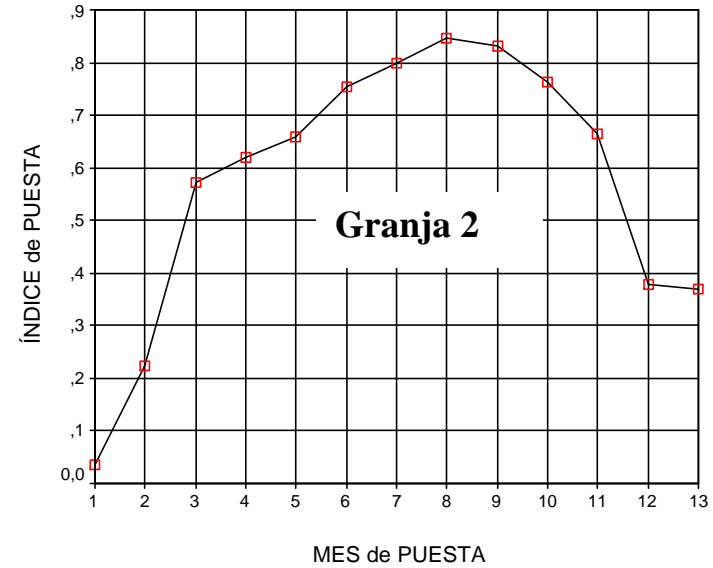
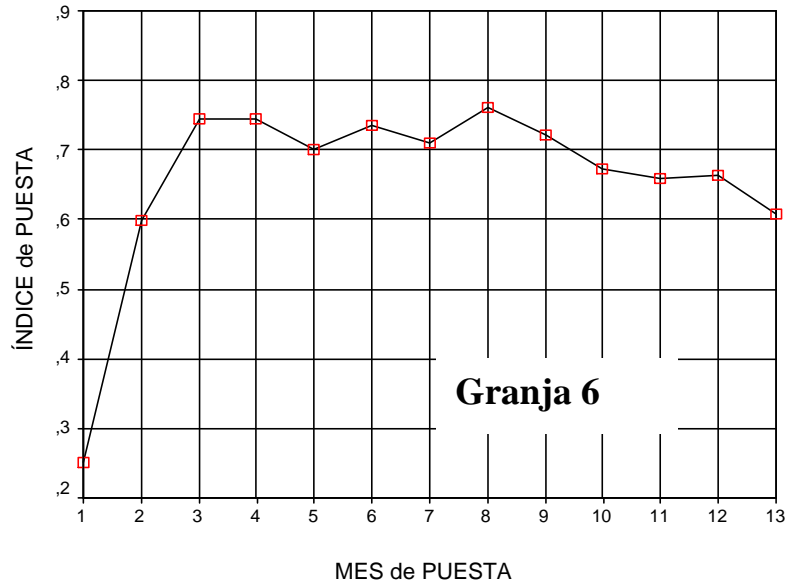
Características de las curvas de puesta



Curva media de puesta de cinco granjas estudiadas



Curvas de puesta de cuatro de las explotaciones avícolas estudiadas



¿Se puede explicar las alteraciones de las curvas de puesta encontradas en las explotaciones estudiadas?

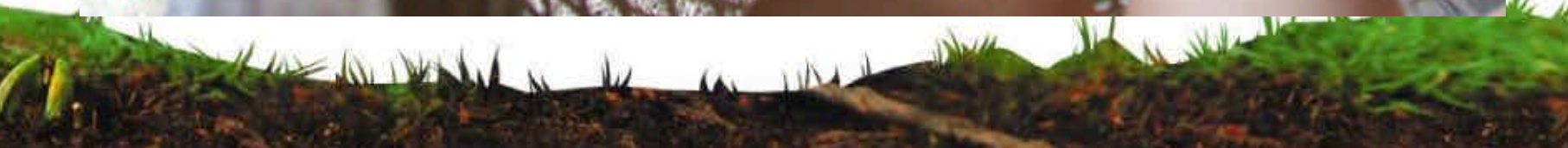
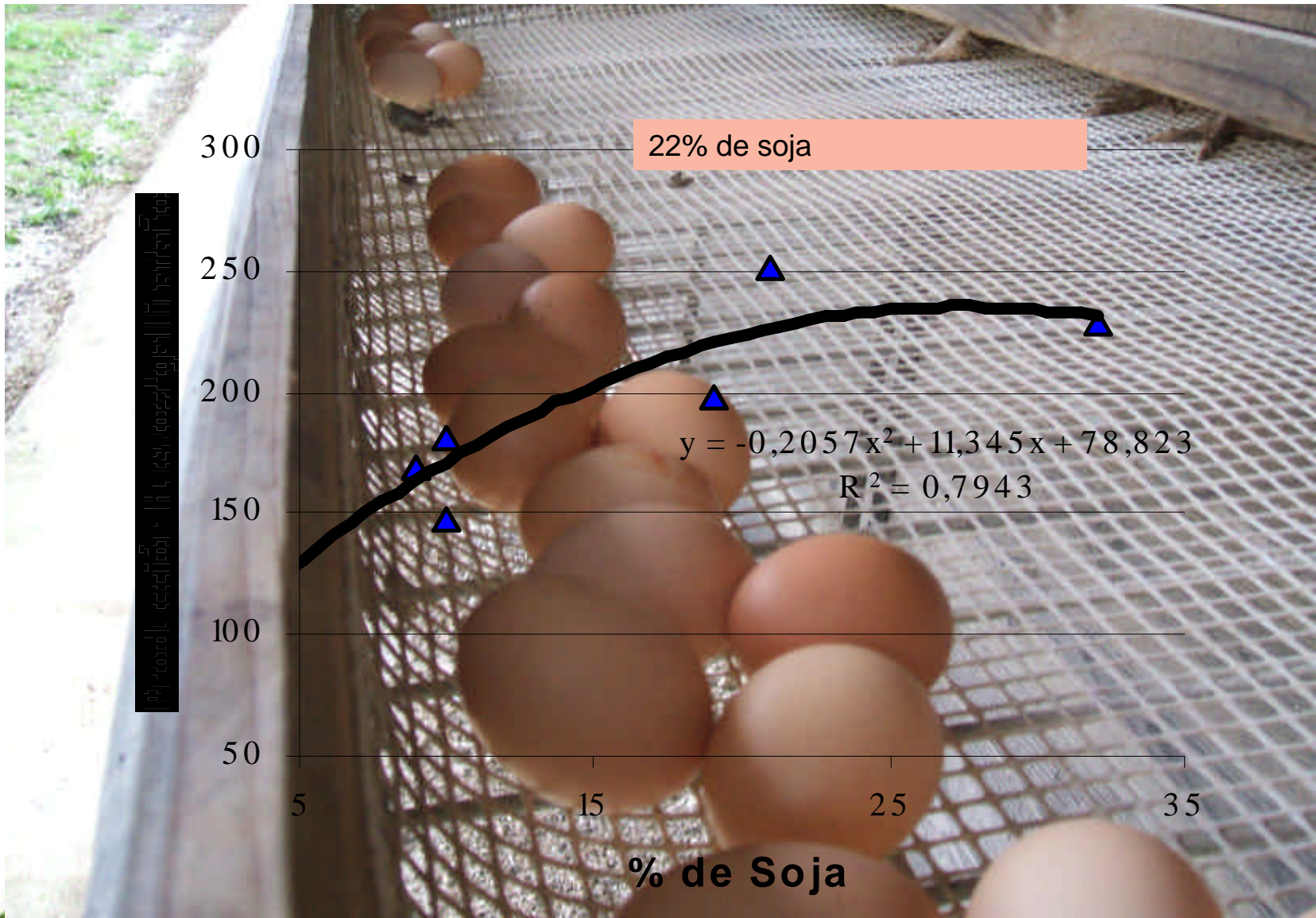


¿Se puede explicar las alteraciones de las curvas de puesta encontradas en las explotaciones estudiadas?

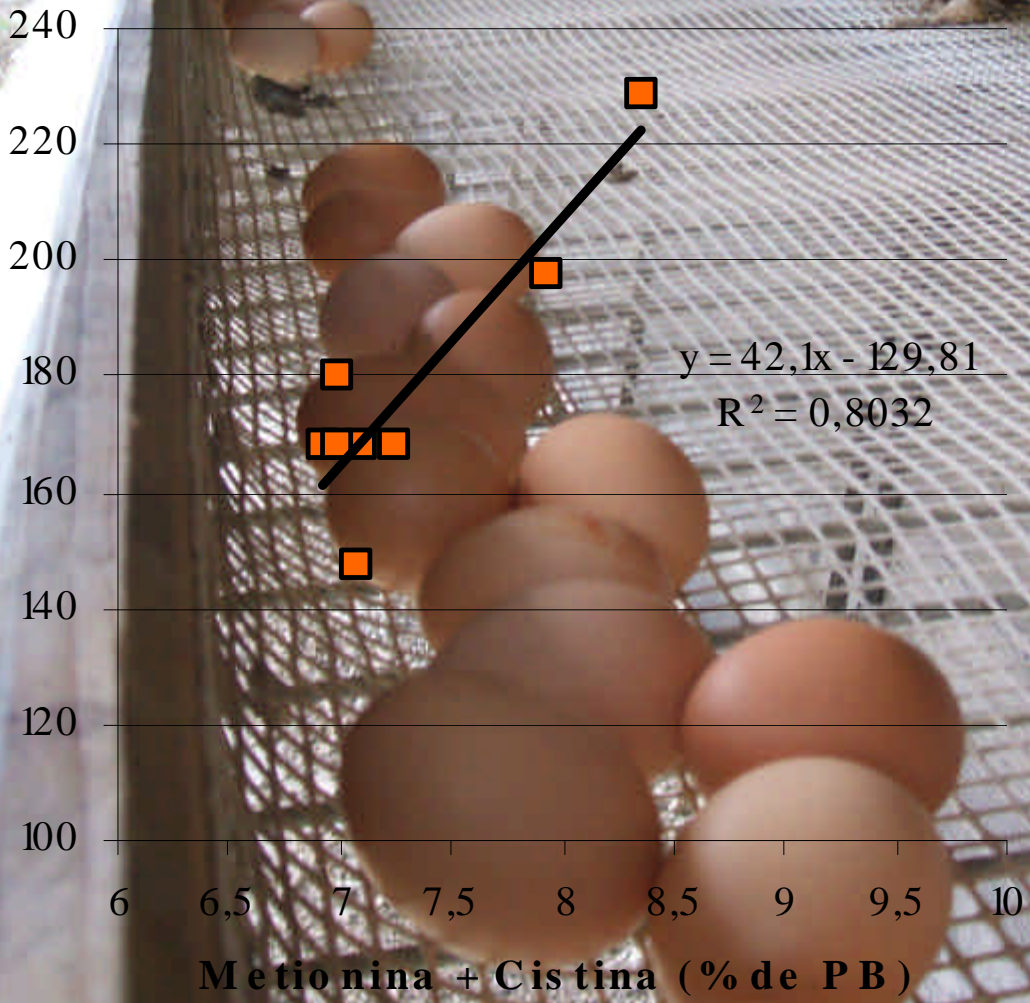


La Calidad y Estabilidad del Pienso un factor importante en la productividad de la producción de huevos ecológica





Huevos



La explotación que logró más estabilidad y mayores producciones por gallinas preparan sus piensos en la propia granja

Calidad de los piensos suministrados en las granjas estudiadas

	Valor Medio	DS \pm	Recomendados FEDNA 2008
MS (%)	93.57	2.80	
PB (%)	17.15	1.29	15,5-16,2
Ceniza (%)	12.28	1.48	
EM (kcal/kg pienso)	2.625	242	> 2.700 + 10%
Lisina (%)	1.13	0.17	0.71
Metionina (%)	0.44	0.042	0.33
Metionina + Cistina (%)	0.73	0.052	0.59
Treonina (%)	0.64	0.07	0.51
Isoleucina (%)	0.65	0.09	0.67
Valina (%)	0.80	0.012	

Ya que están en pastoreo

Se recomienda contenidos mayores de EM (2.830-2870 kcal/kg de pienso)

Producción de Huevos y Consumo de Pienso en Gallinas Ponedoras

(6 granjas ecológicas andaluzas)

	Media	ES \pm	Rango
Producción de huevos gallina año	199	18	133-263
Consumo de pienso (g/gallina/día)	121,3	9,3	90 -155
Conversión (g pienso/g huevo)	3,82	0,43	2,72 - 5,40

Pastoreos

Carga Animal

- que la carga animal ser lo suficientemente baja para evitar:
 - que el suelo se enfangue,
 - que se destruyan los pastos y otras vegetaciones naturales por efecto del sobrepastoreo.



Razas de gallinas ponedoras autóctonas.

Razas autóctonas españolas con interés en la producción de huevos

Centraremos la clasificación en las razas autóctonas **Mediterráneas** y **Atlánticas**:
(la elección de una raza de gallinas está condicionada)

Mejores adaptadas a las condiciones climáticas locales

(Resistencia a los cambios climáticos repentinos)

Ser más resistentes a la aparición de parásitos y enfermedades

Mayor adaptación a ejercer un buen uso de los recursos del ecosistema

Favorecer la conservación de razas y diversidad genética local

Razas de gallinas ponedoras autóctonas.

Razas autóctonas españolas con interés en la producción de huevos



Andaluza azul



Utrerana



Castellana



Razas de gallinas ponedoras autóctonas.

ANDALUZA AZUL

Se originó a partir de aves blancas y negras (casual)

Azul (gris ceniciento) = negro+blanco manchado irregular

Es un ave de tipo mediterráneo

de talla media, de figura alta y de tronco delgado.

La cresta es sencilla, las orejillas son blancas y

presenta un ribeteado más oscuro en sus plumas.

Se puede presentar en 5 variedades,:

Negra, Barrada (Franciscana), Azul, Blanco-Cenicienta y Aperdizada (Tipo silvestre).

Buena ponedora 150- 200 huevos/año

peso huevo 62-65 g. (de color blanco)



Razas de gallinas ponedoras autóctonas.

ANDALUZA SUREÑA.

No ha sido incluida (de momento) en el Catálogo Oficial de Razas de Ganado de España.



Se trata de una gallina de **porte mediterráneo** aunque de tamaño y peso ligeramente superior a las demás razas, es un ave rustica y bien proporcionada

CARA BLANCA.

Es una gallina de talla mediana, más bien ligera correspondiente al **prototipo mediterráneo**.

Destaca el tamaño de sus orejillas blancas, cuyo color blanco se extiende por toda la cara.

La cresta es sencilla y los tarsos de color azul pizarra.

Razas de gallinas ponedoras autóctonas.

ANDALUZA UTRERANA.

tres variedades: una **blanca**, una **franciscana** y una **negra**.
Posteriormente se obtuvo una cuarta variedad,
la "**Perdiz**" que fue probablemente extraída de la negra

es una raza que esta descrita e inscrita en
los estándares de aves recogidos en el.
Catálogo Oficial de Razas de Ganado de
España recientemente.

se trata de un ave de prototipo
mediterráneo pero de porte ligero,
el peso adulto varia de lo 2 a 3 kg.



Razas de gallinas ponedoras autóctonas.

CASTELLANA.

Junto a la del **Prat** fue una de las primeras razas definidas en España

Remontándose a 1926 la propuesta del estándar, actualmente forma parte del Catálogo Oficial de Razas de Ganado de España

Es un ave de plumas largas y redondeadas, el huevo alcanza un peso mínimo de 55 g, siendo su cáscara de color blanco.

El gallo pesa de 2.8 a 3 Kg y la gallina esta entre los 2 y los 2,6 Kg.

Ocupó un lugar importante como ponedora industrial durante la primera mitad del S. XX, llegando a dar medias de producción

entre los 220 y los 225 huevos por año



CRUCE ISA BROWN-CASTELLANA

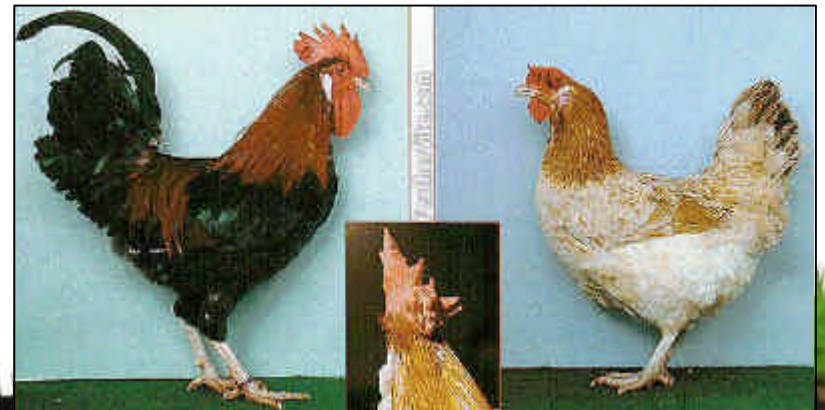


Otras Razas de gallinas autóctonas.

Gallina del Prat



Gallina Penedesenca



87% Razas utilizadas en Avicultura Ecológica en Andalucía son Razas Híbridas industriales

GALLINAS ISA-BROWN
(75%)

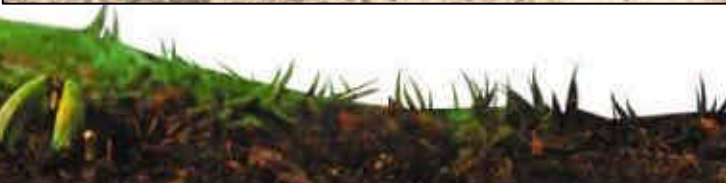


HY-LINE (12%)

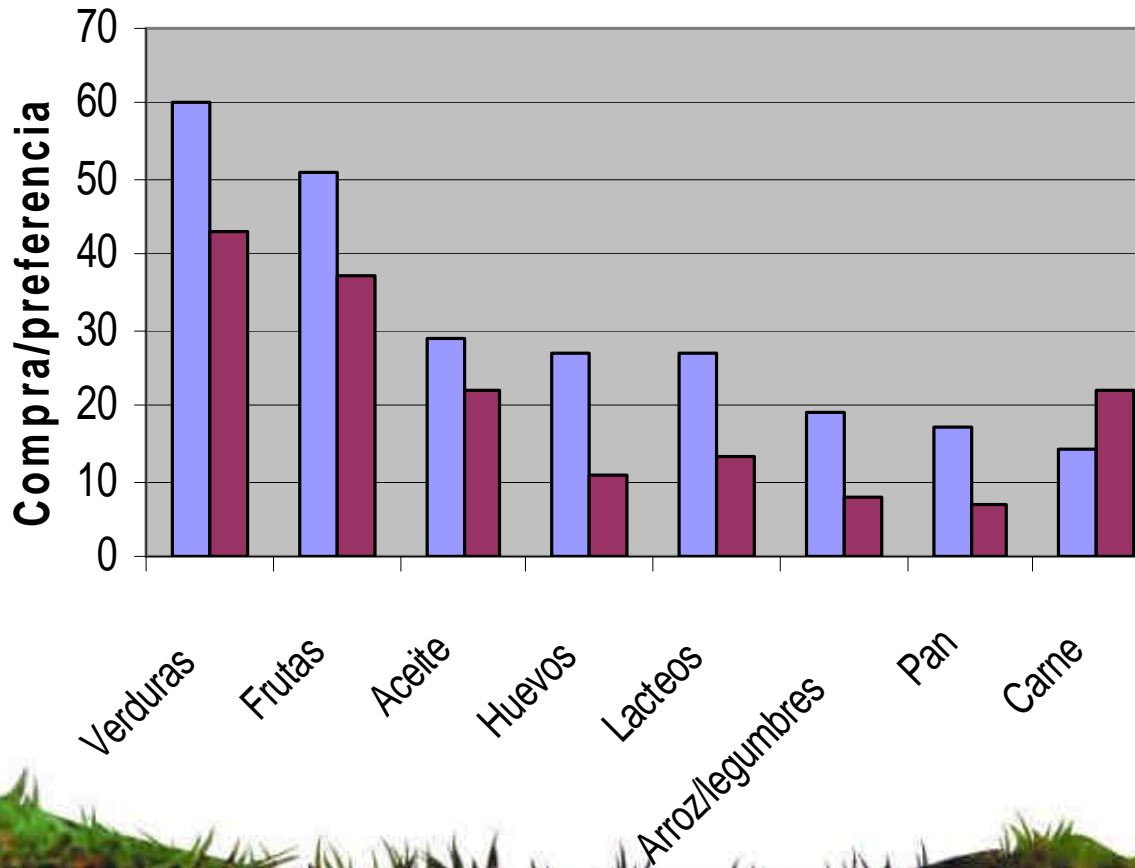


RAZAS UTILIZADAS EN ANDALUCÍA.

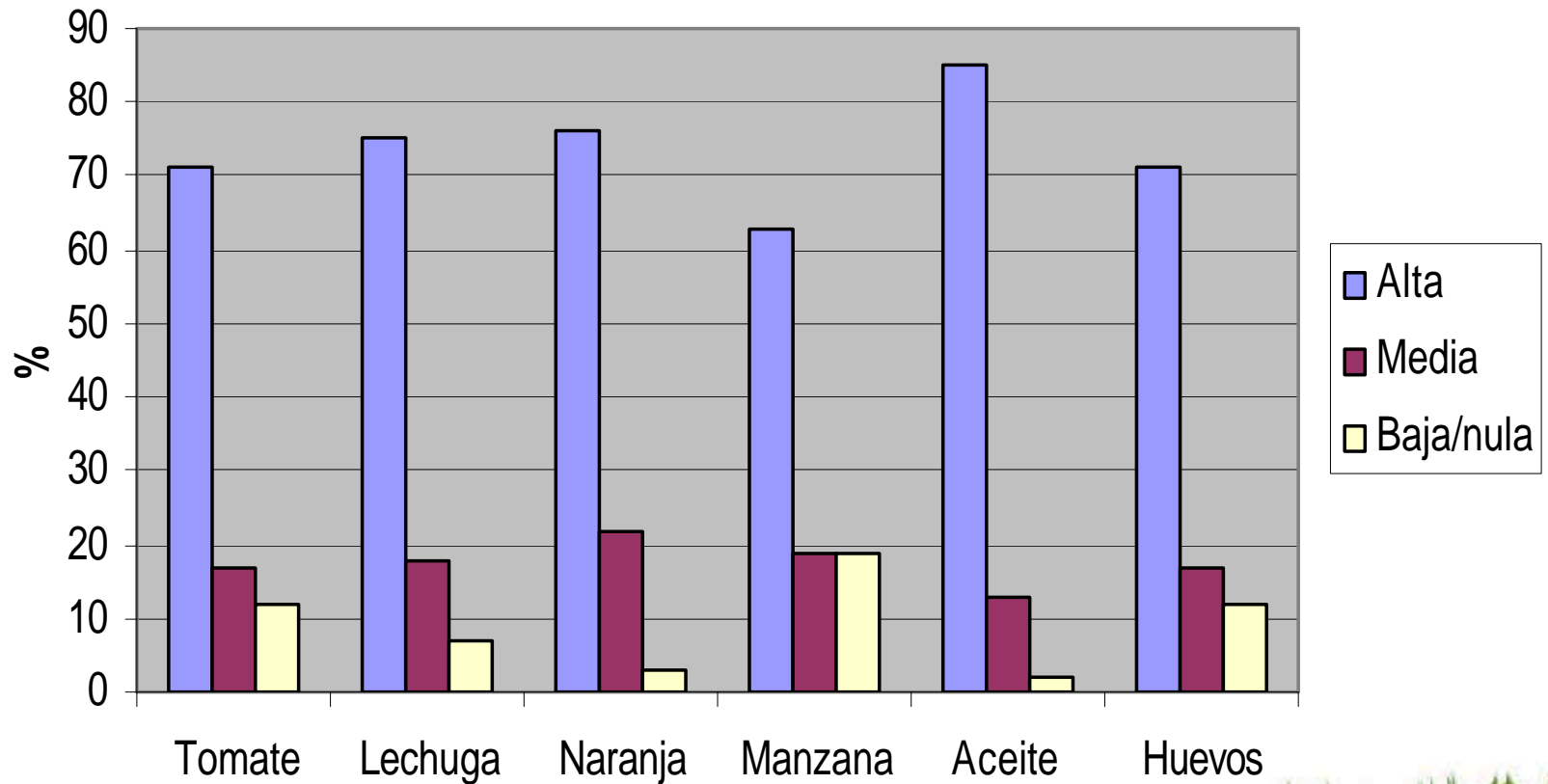
Razas Autóctonas representan un 7%
están representadas por las razas
Azul Andaluza, ¿?
Negra Sureña, Castellana
y un cruce de Castellana con Isa Brown



Compra y preferencia de alimentos ecológicos por consumidores o no consumidores de estos. (Elaborado a partir de Ipsos 2007)



Satisfacción post compra (calidad-precio) de varios productos ecológicos (Elaborado a partir de Ipsos, 2007)



A photograph of a wire mesh egg tray containing several brown eggs. The word "ECONOMÍA" is overlaid in large yellow text. The tray is made of a silver-colored metal mesh and is filled with approximately 15-20 brown eggs. The eggs are arranged in a somewhat regular pattern, with some in the foreground and others further back. The background shows a wooden structure, possibly part of a farm or a processing facility, and some greenery on the left side.

ECONOMÍA

Balance Económico (€/gallina/año)

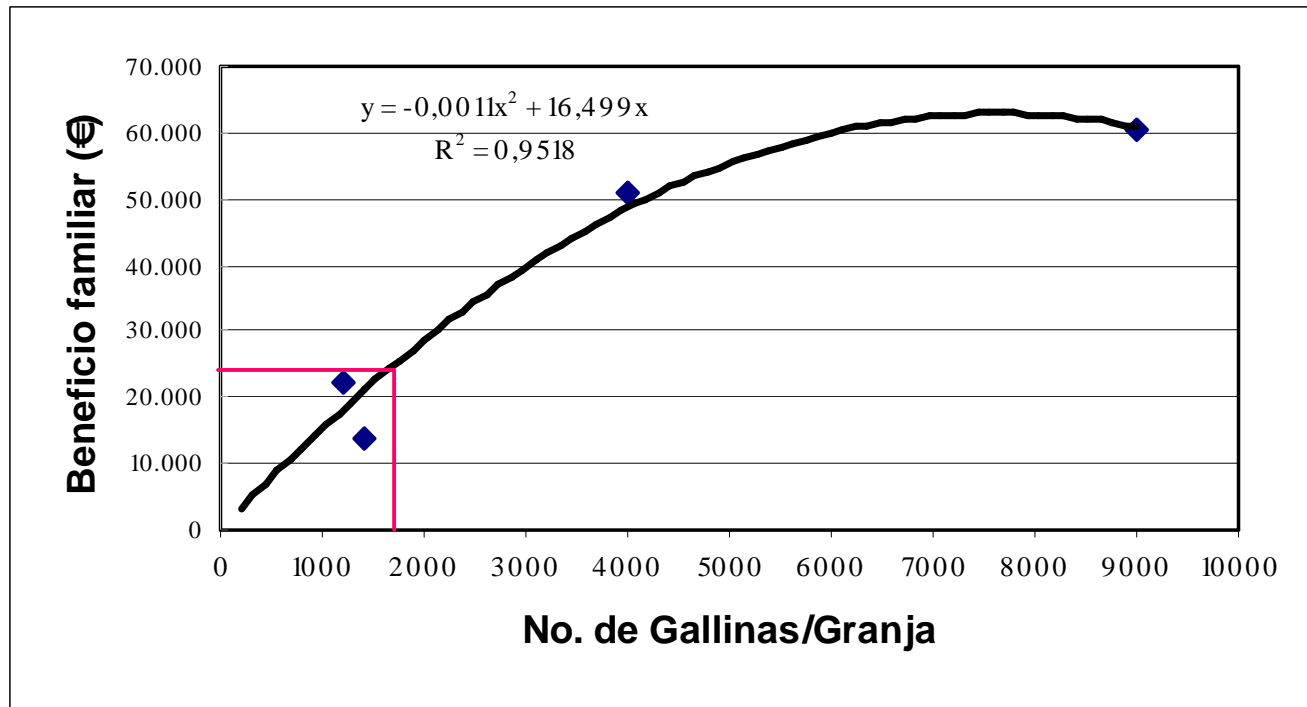
	Valor medio	Desviación Típica (\pm)	Valor Mínimo	Valor Máximo
Gasto				
Amortizaciones	1,78	1,31	0,99	2,68
Alimentación*	17,57	2,39	12,78	20,35
Sanidad	0,20	0,10	0,06	0,34
Animales	2,33	1,04	1,16	3,5
Mano de Obra	6,45	2,77	1,96	10,55
Otros gastos	4,54	2,22	2,44	8,97
Gasto total	32,87	5,80	23,69	41,26
Ingresos	34,91	9,96	21,01	46,42
Beneficio	2,03	12,21	-20,25	13,02

* El precio de compra del pienso vario entre 0,44-0,45 €/kg

Precio venta huevo:

- 2,39 \pm 0,26 DS €/docena categoría M,
- 2,43 \pm 0,22 €/ docena categoría L
- 2,49 \pm 0,20 €/docena categoría XL
- 2,24 \pm 0,20 €/docena granel.

Relación entre el número de gallina por explotación y los beneficios totales para granjas ecológicas bien conducidas



Conclusiones

- La producción ecológica de huevos a baja escala buenos comportamientos productivos de salud y bienestar.
- Estas explotaciones son económicamente viables y puede representar un complemento a la renta de las familias rurales o convertirse en una actividad principal para estas.



Conclusiones

- Es necesario que los pocos avicultores ecológicos existentes se asocien para mejorar la compra de insumos, recibir asesoría técnica y capacitación y coordinar acciones de comercialización, que les permitan superar las barreras que encuentran.





GRACIAS POR SU ATENCIÓN

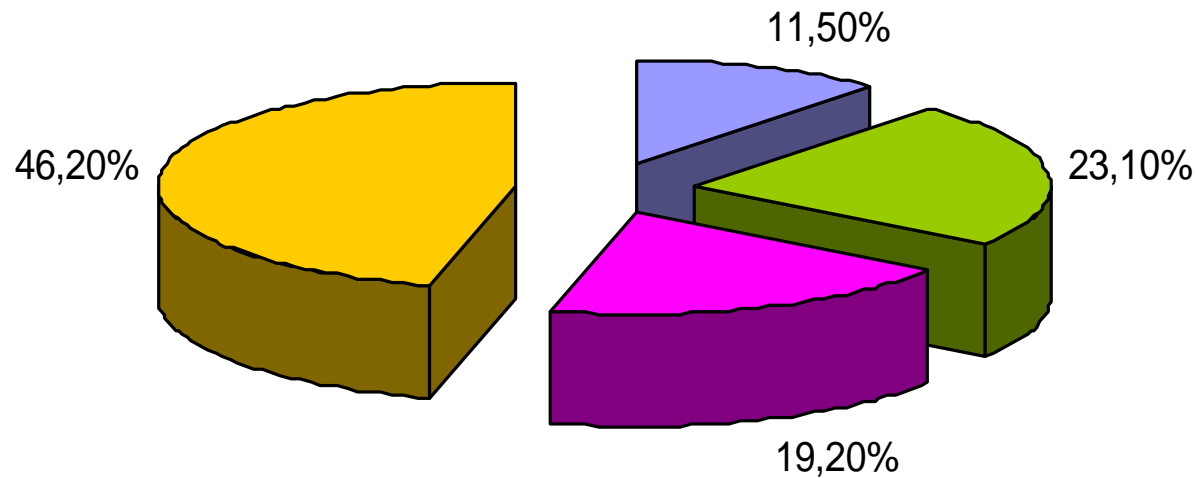
Laura Moreno Carbonell

Asesoría para la producción Ecológica.

Tlf: 958513195

Email: Imoreno@dap.es

En los últimos años proceso de intensificación de la cabaña



■ Extensivo ■ Semi-extensivo ■ Semi-intensivo ■ Intensivo

A photograph of a herd of black goats grazing in a dry, hilly landscape. The goats are in the foreground, and the background shows a hillside with sparse trees and a clear blue sky. The ground is dry and rocky, indicating a lack of water and pasture.

Regresión del sistema tradicional

- Abandono de los recursos pastables
- Dependencia de recursos externos

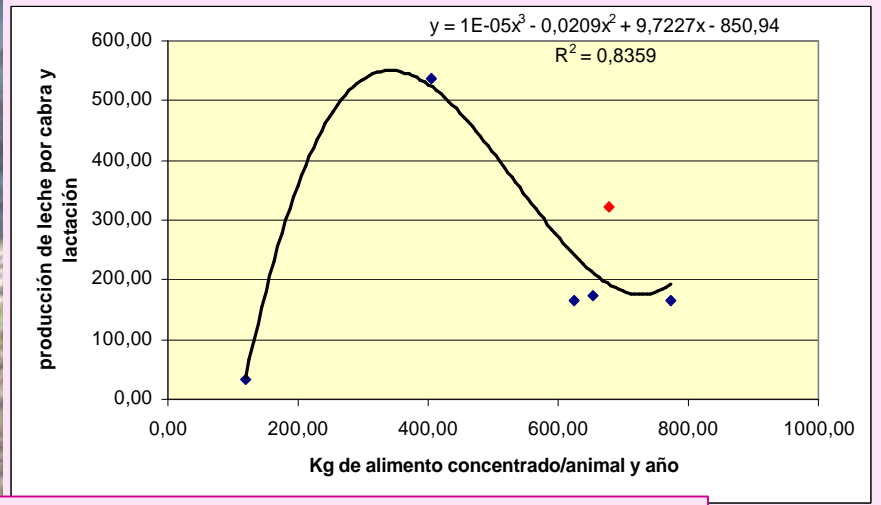
Influencia del sistema sobre la producción y composición de la leche de cabra

- Los sistemas intensivos si bien producen más leche, reducen el contenido de **grasa, proteína y sólidos totales** así como la **vida útil** de la cabra.

Sistema de producción	Número lactaciones	Kg leche/ cabra y día	Kg lactación	Lactación estandarizada	Días de lactación	%grasa	%proteína	%sólidos totales
Extensivo	3,22a	1,03a	244,09a	195,41a	231,59a	5,13a	3,58a	13,77a
Serri-extensivo	2,90b	1,61b	365,09b	300,10b	221,67b	5,07ab	3,54b	13,70b
Serri-intensivo	2,48c	1,55c	354,64b	289,46b	224,03b	5,02b	3,40c	13,59a
Intensivo	2,54c	1,87d	441,14c	355,51c	234,00a	5,02b	3,41c	13,72a

Superíndices diferentes en una misma columna indican diferencias significativas entre valores de la misma columna (p<0,001)

- El sistema semi-extensivo presenta una producción de sólidos totales superior a los sistemas semi-intensivo y algo inferior al intensivo, lo cual cuestiona desde el punto de vista económico y bienestar animal los gastos y efectos de los sistemas intensivos caprino



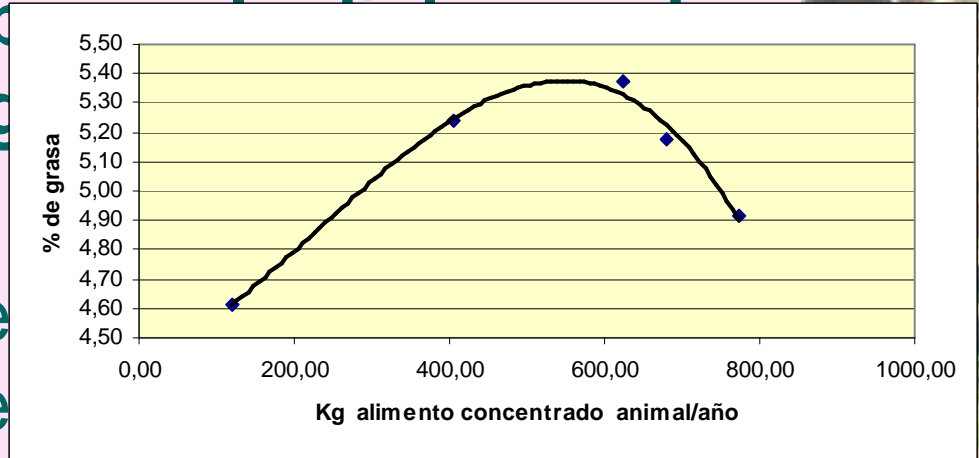
- las mayores producciones aparecen con niveles de concentrado que se encuentran entre **300-450 Kg** de pienso

- ganadería con suministro de concentrado de 600 Kg/cabra /año no son las más eficientes

Relación entre el porcentaje de grasa de la leche y el suministro de concentrado

la reducción de la fibra
reducir el % de g

- Los ácidos grasos, propiónico, (de la la fe de la celulosa del rume de la grasa de la leche.



- Una dieta muy rica en energía con aporte de concentrado por encima del 50% de la materia seca total reduce el % de la grasa de la leche, siendo la relación ideal forraje/concentrado del 60/40.

(Álvarez, S. Capote, J., Fresno, M.).

El desequilibrio en esta relación da lugar a la aparición de acidosis ruminal producida (exceso de arbohidratos, el resultado es la aparición de deformación en las pezuñas, laminitis y en general retraso en el crecimiento de animales jóvenes.

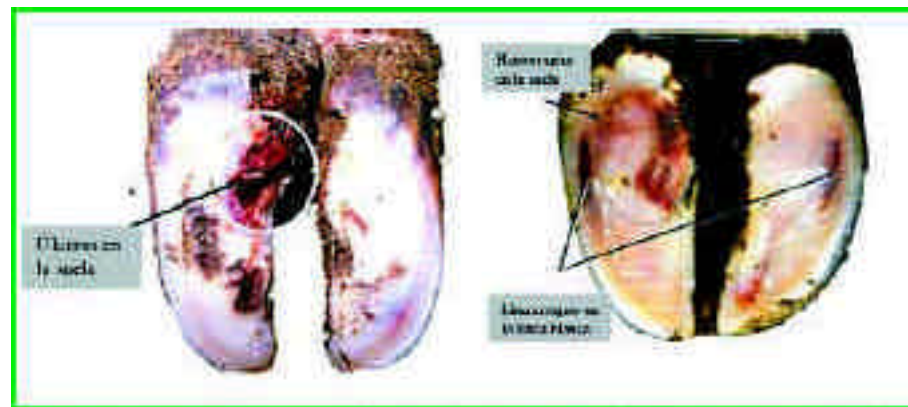



Figura 6. Lesiones podales asociadas a la laminitis: úlceras solares y hemorragias en la suela y la línea blanca (Fuente: adaptado de Bergsten, Christen).

A photograph of a brown cow and a smaller brown animal, possibly a lamb or kid, in a field of dry grass. The cow is in the foreground, facing right, and the smaller animal is behind it, also facing right. The background is a vast, open field of dry, yellowish-brown grass under a bright sky.

**LA PRODUCCIÓN DE CARNE DE
OVINO, CAPRINO Y BOVINO
(LA PRODUCCIÓN VENTA Y
COMERCIALIZACIÓN,
DIFICULTADES PROS Y
CONTRAS**

BOVINO, OVINO, CAPRINO CARNE

DIAGNOSTICO 2006

- ◆ Vinculación a sistemas extensivos
- ◆ Razas autóctonas
- ◆ Comercialización poco desarrollada, con escasa implicación de productores
- ◆ Deficiencias puntuales en pienso para cebado (cordero, ternero): escaso número de fábricas de pienso, alta dependencia de recursos externos, dificultades para conseguir soja y maíz ecológicos

Diagnóstico 2008

***– LA MAYORÍA VENDE SU PRODUCTO
SIN DARLE SU VALOR AÑADIDO.***

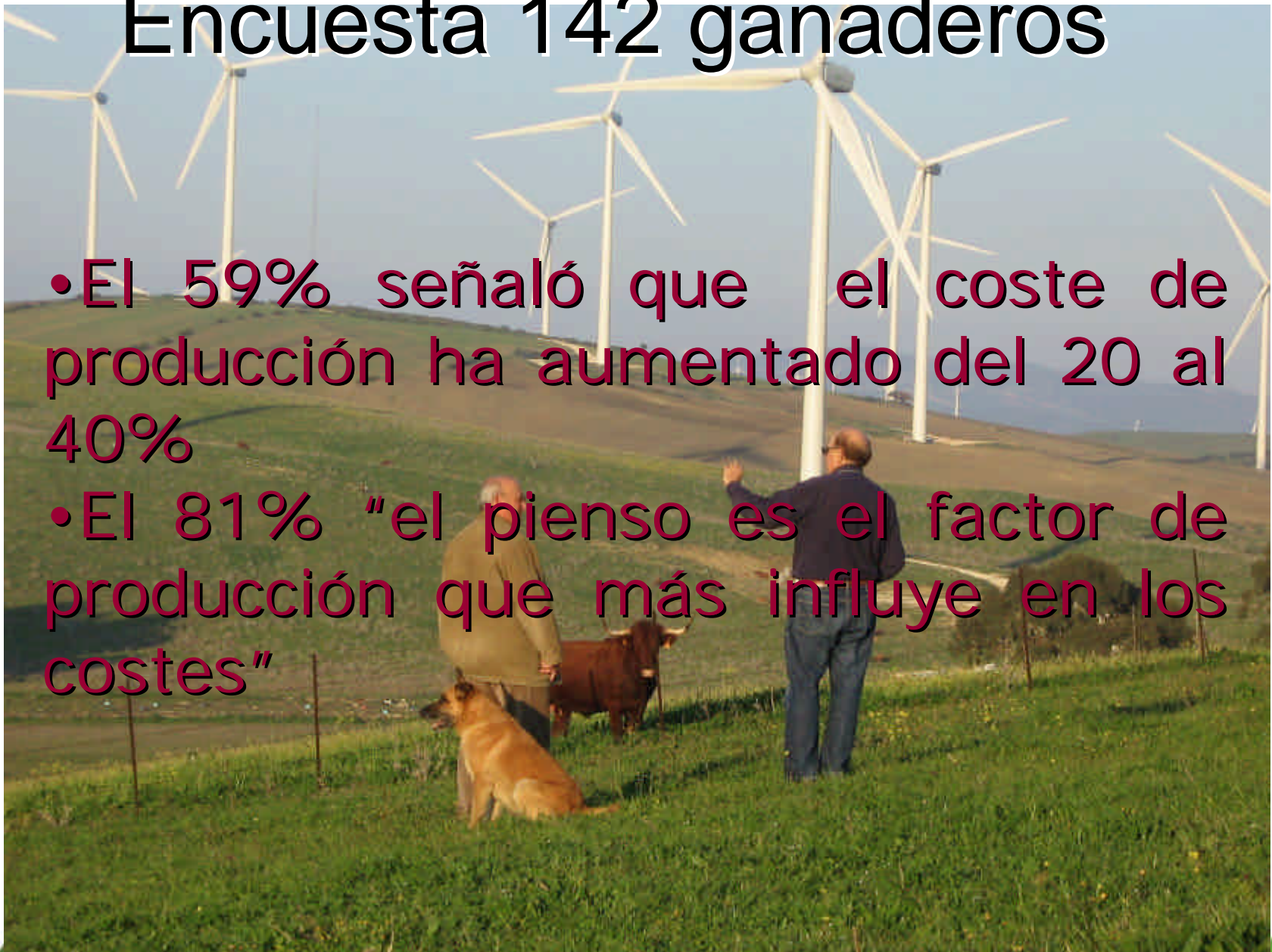


– Los que dan valor añadido:

- ◆ *UN ELEVADO COSTE DE PRODUCCIÓN, ESPECIALMENTE POR LA COMPRA DE ALIMENTOS Y EL INCREMENTO DEL PRECIO DE ESTOS*
- ◆ *UNA ALTA DEPENDENCIA EXTERIOR DE ALIMENTOS, PRINCIPALMENTE CONCENTRADOS*

Encuesta 142 ganaderos

- El 59% señaló que el coste de producción ha aumentado del 20 al 40%
- El 81% "el pienso es el factor de producción que más influye en los costes"



La conversión a Ecológico llevo a que algunos ganaderos perdieran hasta más de 30% de producción y otro las mejoraran hasta un 20%



Disminución Producción

■ Hasta un 10%

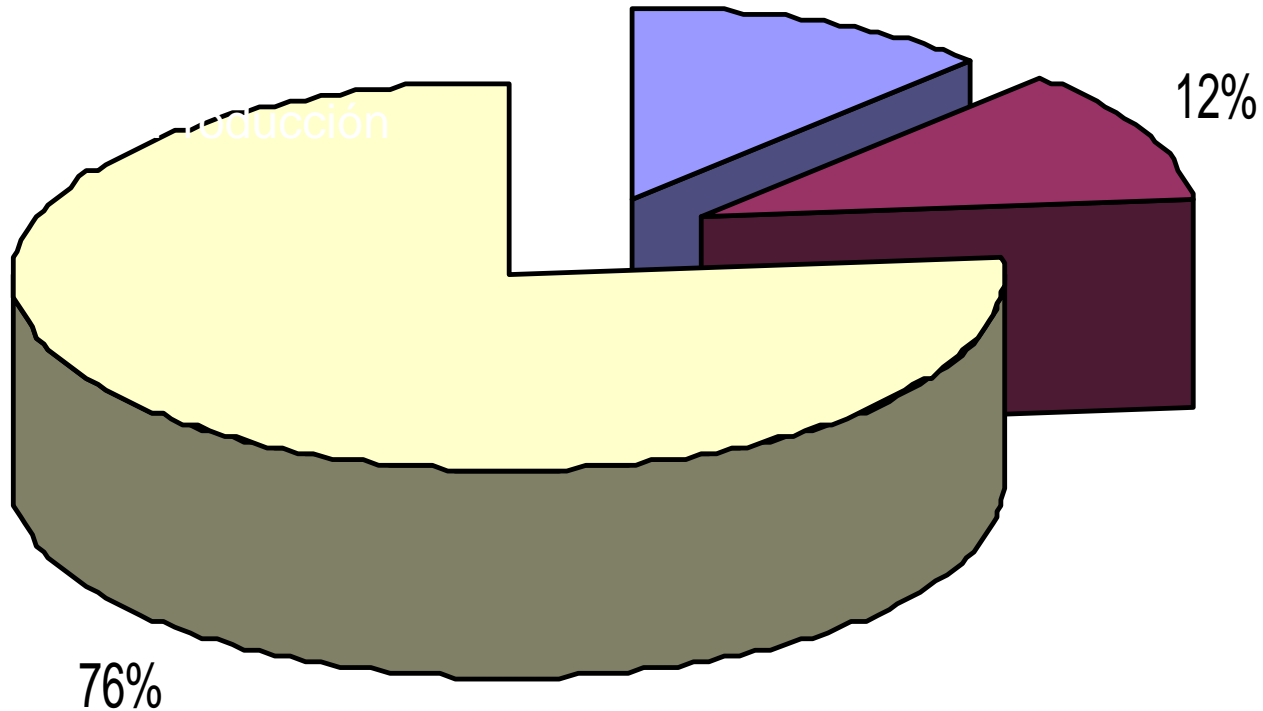
■ De un 10 a un 20%

■ De un 20 a un 30%

■ Más de un 30%

■ Mi producción no disminuyó

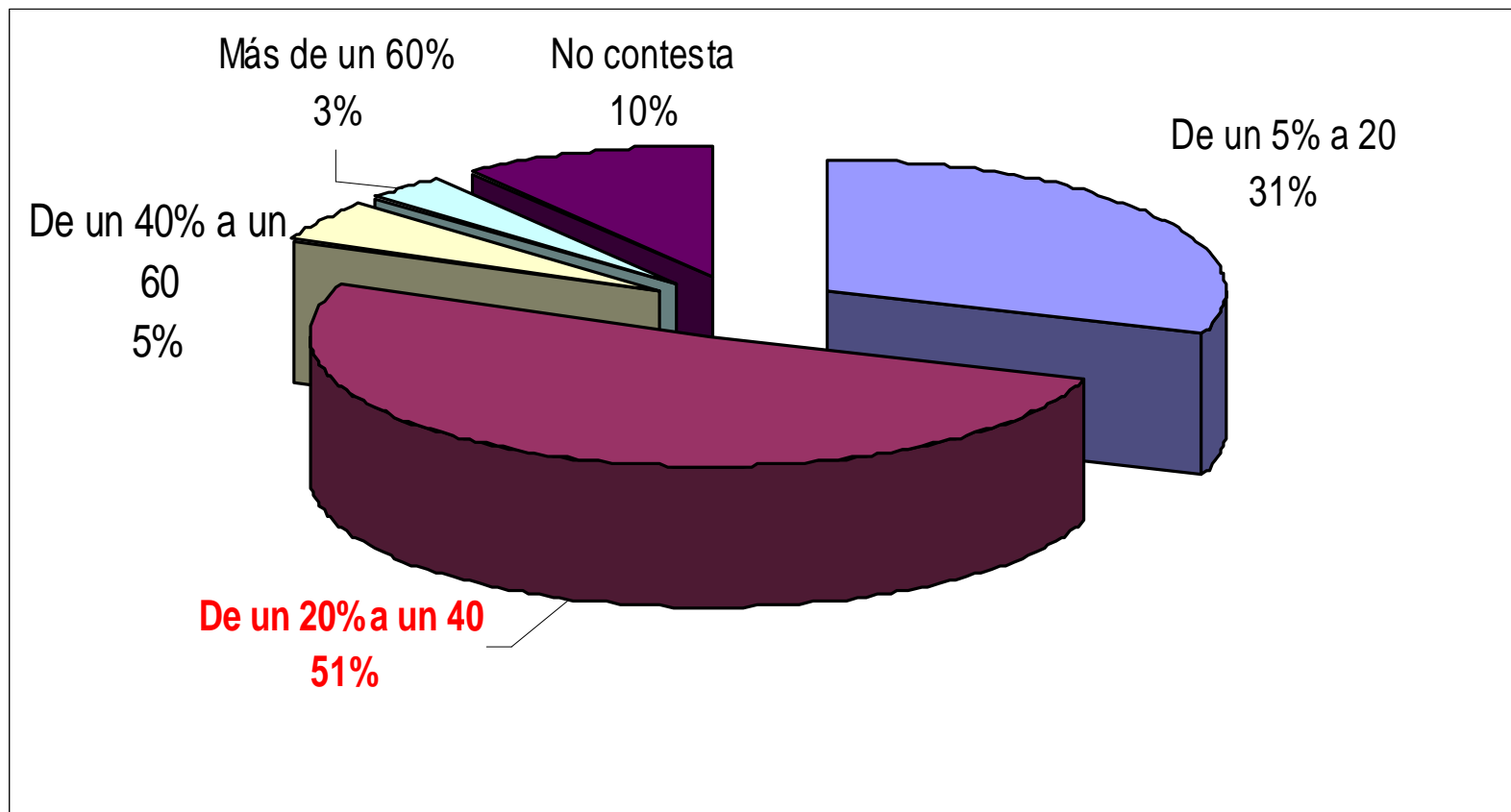
La conversión a Ecológico llevo a que algunos ganaderos perdieran hasta más de 30% de producción y otro las mejorarán hasta un 20%



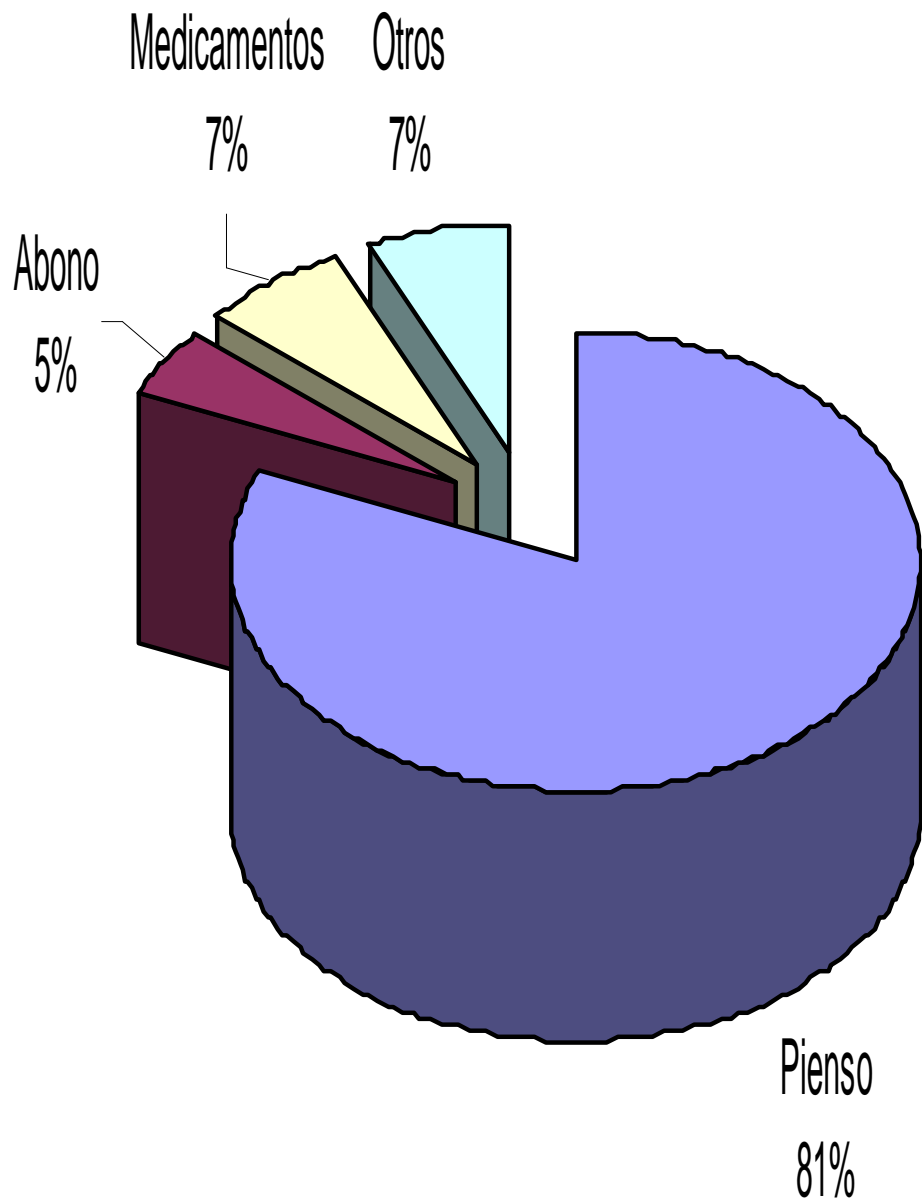
Aumento Producción

■ Hasta un 10% ■ De un 10 a un 20% □ Mi producción no aumentó

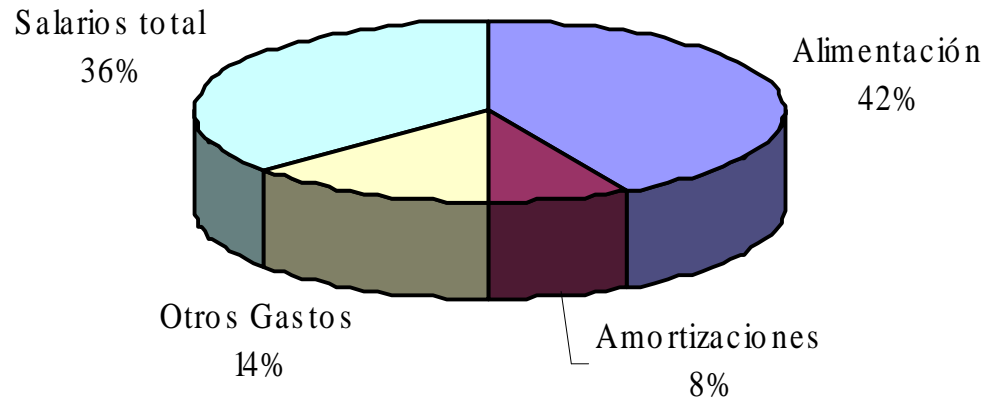
RANGO DE AUMENTO DE COSTES DE PRODUCCIÓN EN LA RECONVERSIÓN A GANADERÍA ECOLÓGICA



El Pienso es el insumo que más encarece el coste de producción



Alimentación y Salarios representa el 78% de los gastos



El destino de las ayudas percibidas

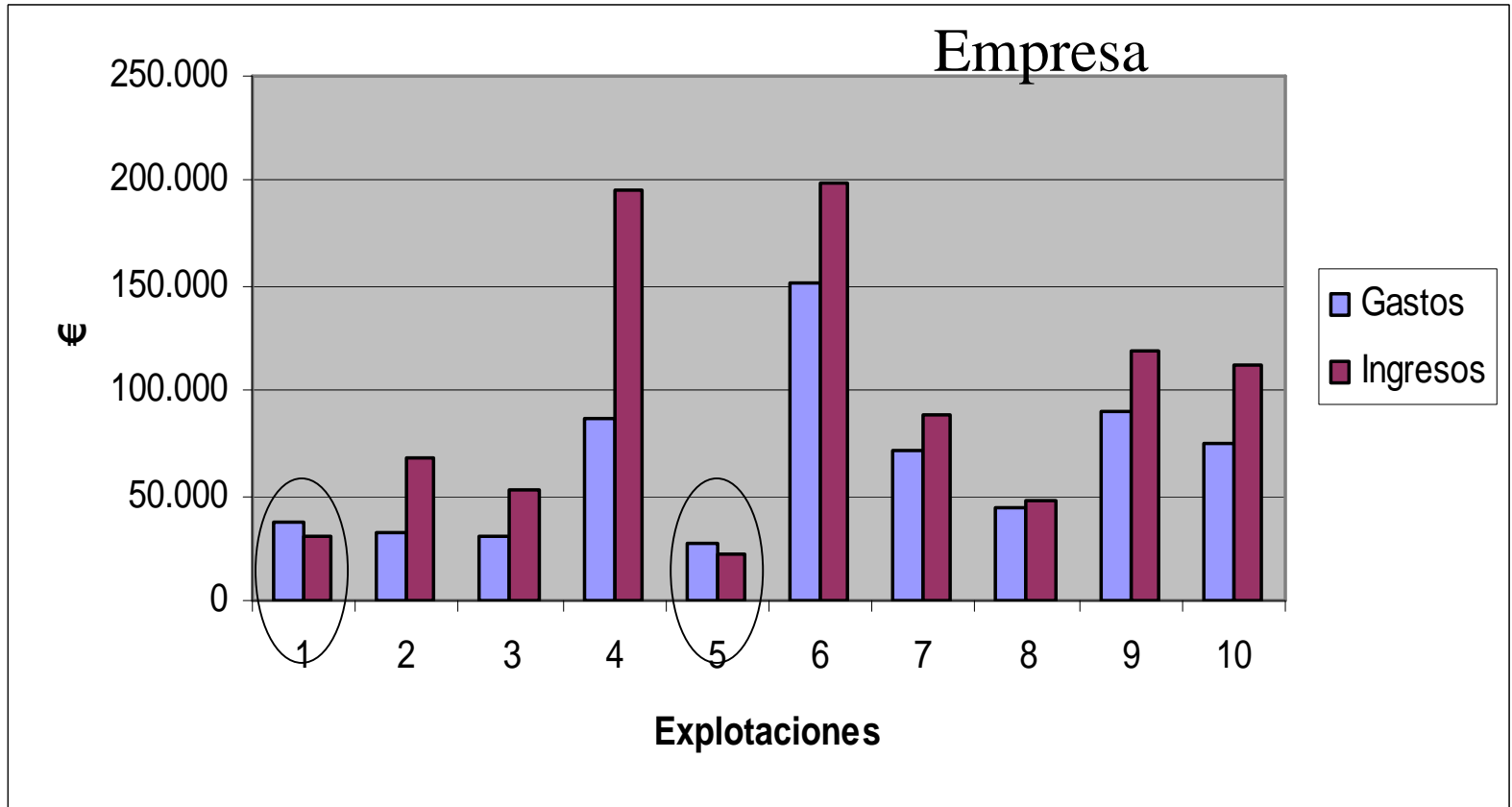
Compensar los costes de producción (62%)

Complementar renta (55,6%)

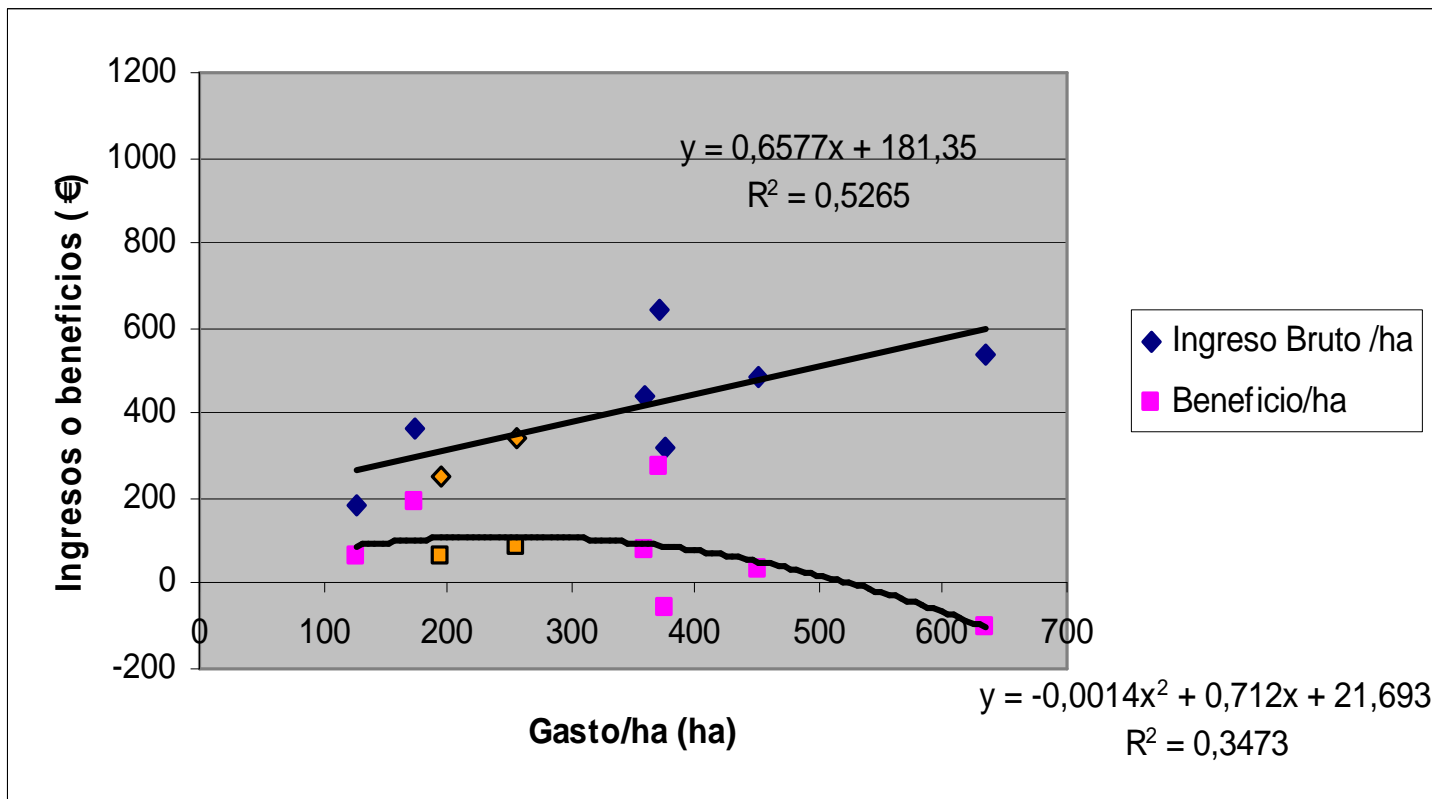
Mejora de instalaciones (52,1%).



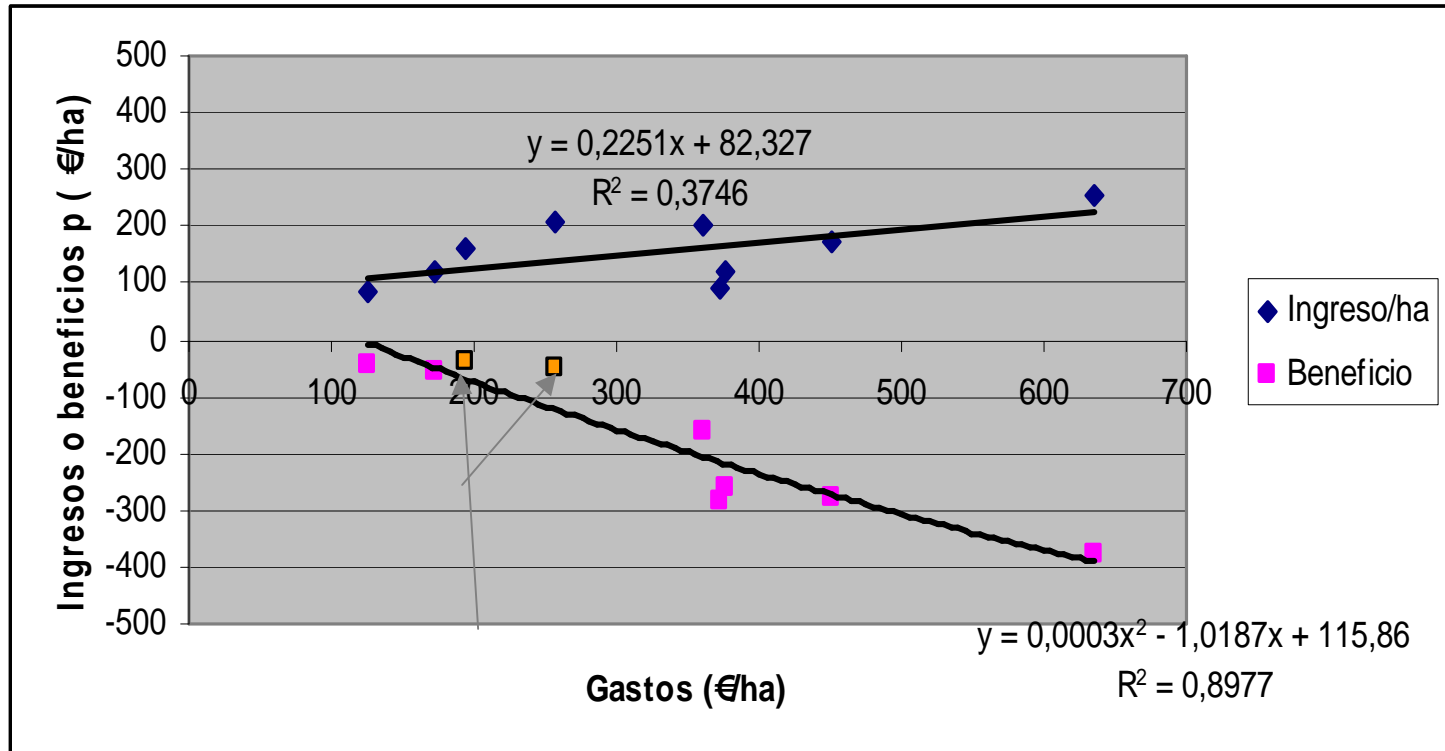
El 20% de las Explotaciones presentan pérdidas



El gasto en alimentación es el principal factor que afecta los beneficios de las explotaciones



Si se elimina las Ayudas de las cuentas económicas todos los sistemas presentan pérdidas



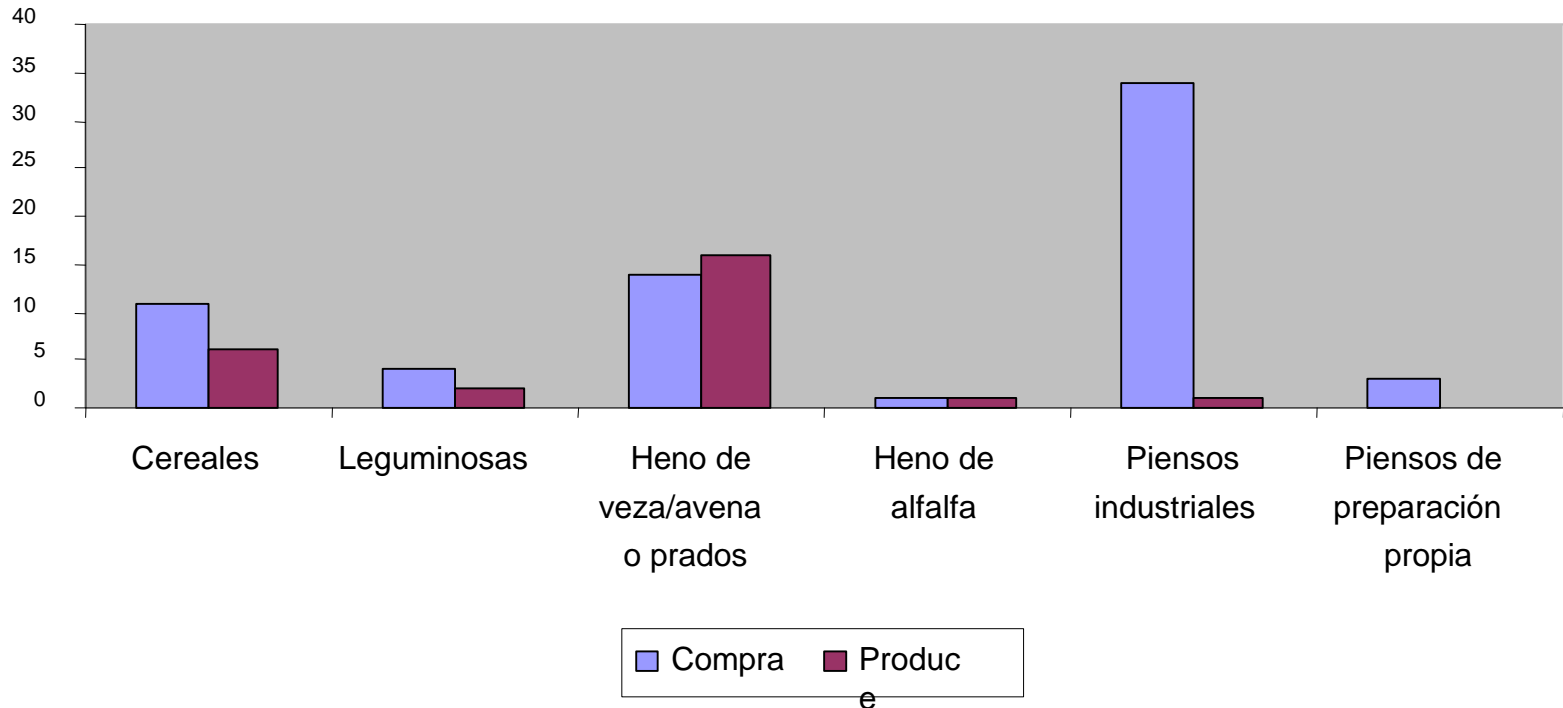
Las explotaciones que ceban sus animales están más cerca de un balance económico 0

Dependencia exterior

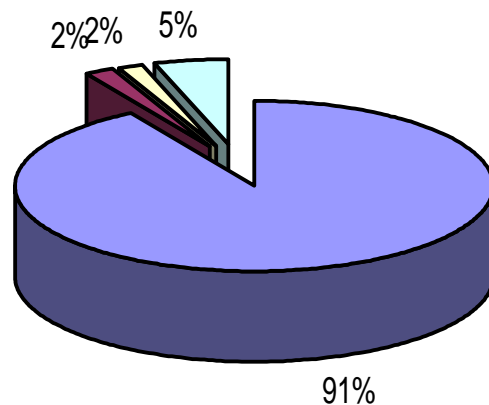
la compra de cereal y piensos de fuera de las explotaciones, alcanza el 86%



Los ganaderos tienen una alta dependencia exterior en alimentación. Solo el 20% produce heno y el 10% granos



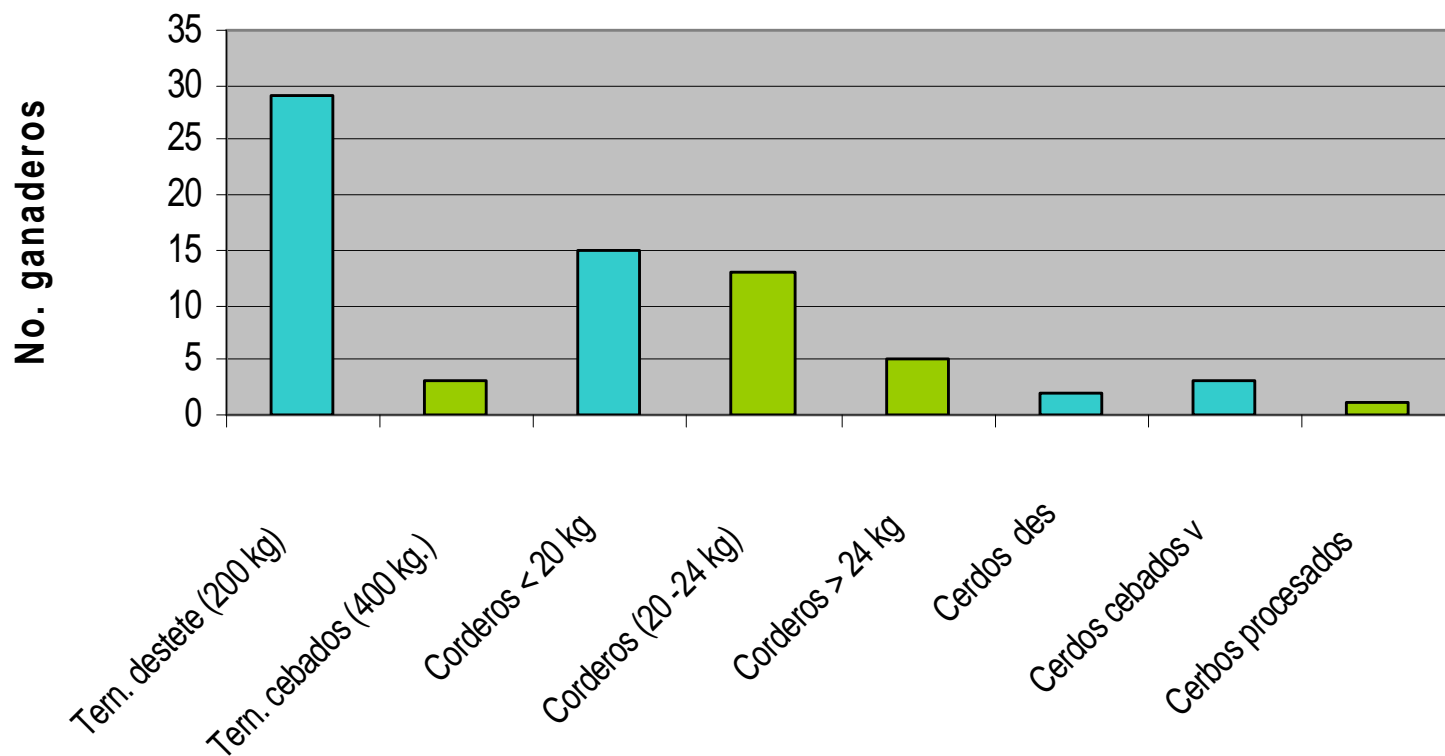
La mayoría de los ganaderos venden sus animales sin darle valor añadido



■ Vivos ■ Canales ■ Transformado ■ No contesta

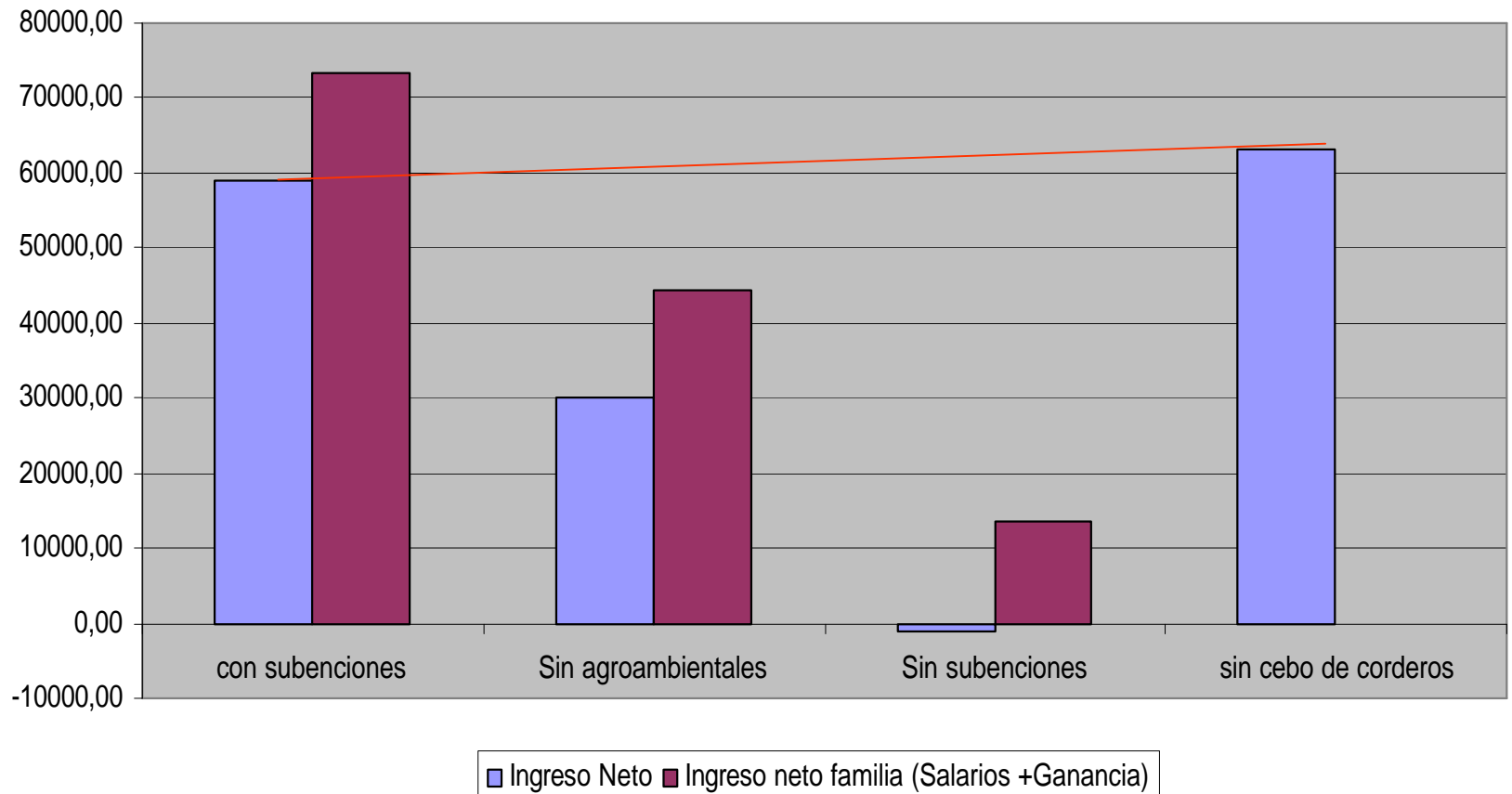
A PESAR DE ESTE AUMENTO EL CEBO Y LA COMERCIALIZACIÓN SIGUEN SIENDO EL PRINCIPAL RETO

La mayoría de los ganaderos ecológicos venden sus animales sin finalizar y en el mercado convencional



Caso del ovino

En ocasiones el cebo repercute negativamente sobre el balance



**Reducción de los peso de sacrificio, venta de animales casi al destete
Producto diferenciado**



Cebo individualizado en zonas remotas



Estrategias de distribución conjuntas



•Aumento de el número de cabezas en cebo ecológico

•Investigación y seguimiento de 10 explotaciones en la comarca de la Janda.





Evitar repetir los modelos convencionales.

- **Mejorar la organización y estructura de las explotaciones**
- **Aumentar el trabajo de asesoría a las explotaciones existentes, concentrándolo en mejorar la eficiencia más que en el incremento del rebaño ecológico, planifica los partos evitando los picos de disponibilidad de animales**

Evitar repetir los modelos convencionales.

- Evitar grandes inversiones individuales
- Evitar que los ganaderos pierdan la posibilidad de participar en los procesos que dan mayor valor añadido a los productos

Proyectos colectivos

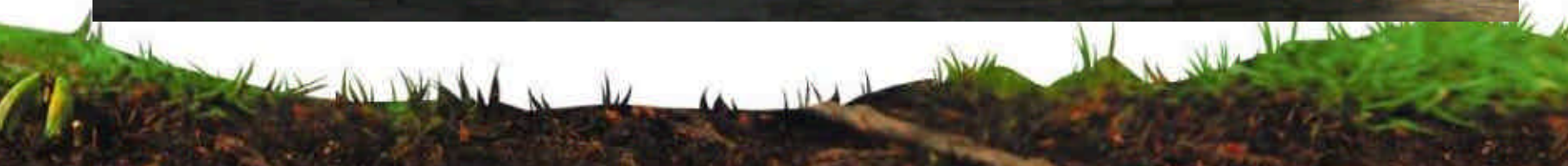
Evitar repetir los modelos convencionales.

• Estimular a los productores o agrupación de productores para que creen empresas comercializadoras de productos ganaderos ecológicos

Compra de piensos

• Reducir la dependencia exterior, Aumentar la finalización en finca, realizar estudio de alternativas existentes (cebaderos ecológicos, ceba en pastoreo)

COMPRA DE PIENSOS





CONSEJERÍA DE AGRICULTURA Y PESCA

- Ayudas
- Estudios y estadísticas
- Registros
- Normativas
- Publicaciones
- Noticias
- Eventos
- Oficina Virtual**

Está Ud. en: Inicio > Producción ecológica > Producción > Ganadería ecológica > **Diagnóstico piensos ecológicos**



Áreas Temáticas

- Agricultura
- Ganadería
- Pesca y acuicultura
- Desarrollo rural sostenible
- Industrias agroalimentarias
- Producción ecológica**
 - Líneas estratégicas
 - Producción
 - Información estadística

Ganadería ecológica

Diagnóstico de los piensos ecológicos en Andalucía

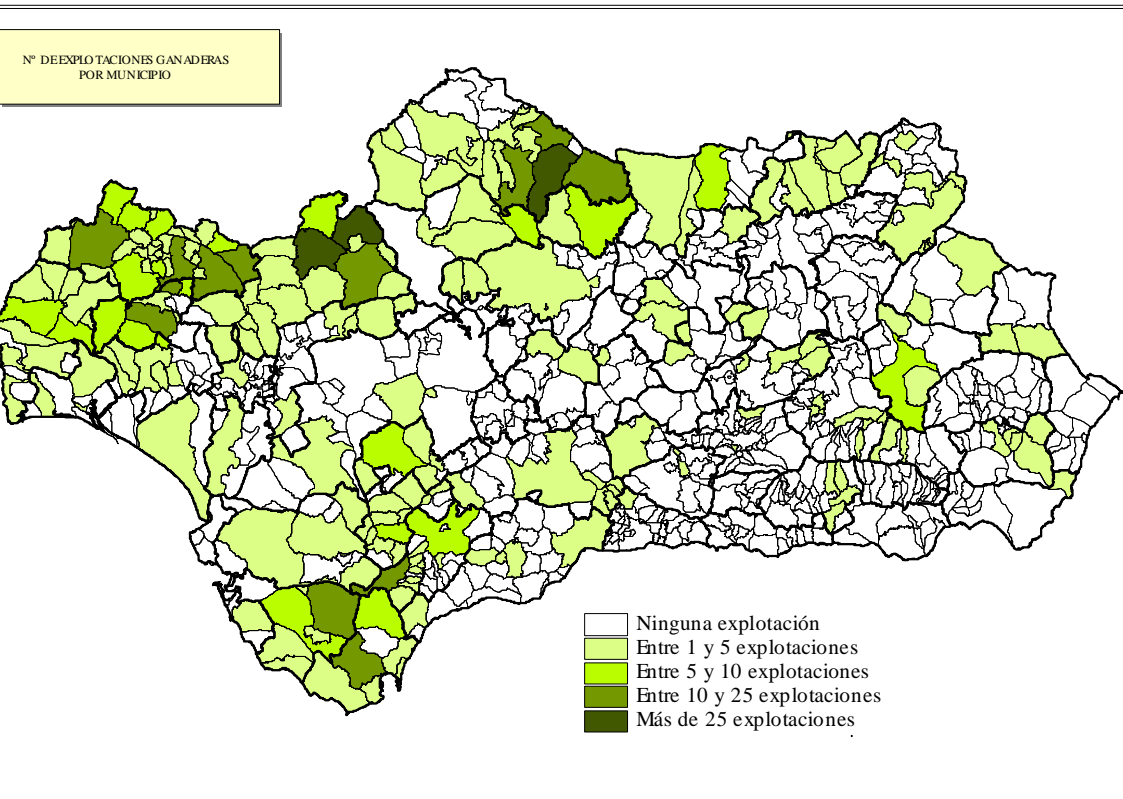
Estudio encargado por la Dirección General de Agricultura Ecológica, a la Asociación CAAE, para desvelar la oferta y la demanda de piensos ecológicos.

Autores:

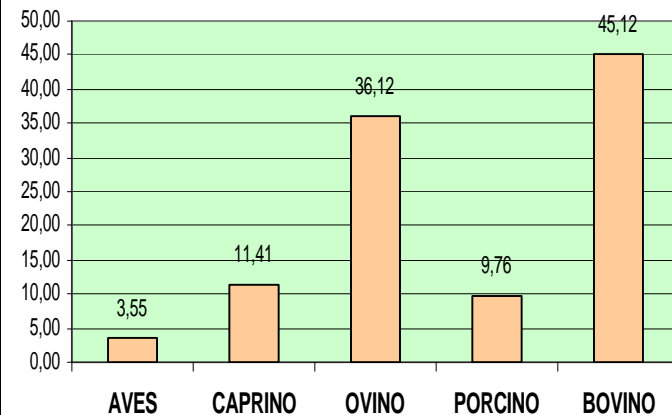
- Álvaro Barrera Fernández.
- Diego Jose Granados Cumbres.
- Manuel Rodríguez Seco-Herrera.
- Felipe Peña Cantillana.

La ganadería ecológica en Andalucía: estudio de diagnóstico.

(Realizado por ACAAE. Febrero 2006)



Provincia	Explotaciones
Almería	5
Cádiz	110
Córdoba	135
Granada	34
Huelva	257
Jaén	38
Málaga	57
Sevilla	153
Total	789



La cabaña ganadera ecológica andaluza se concentra en las sierras noroccidentales y en las sierras del sur de la provincia de Cádiz.



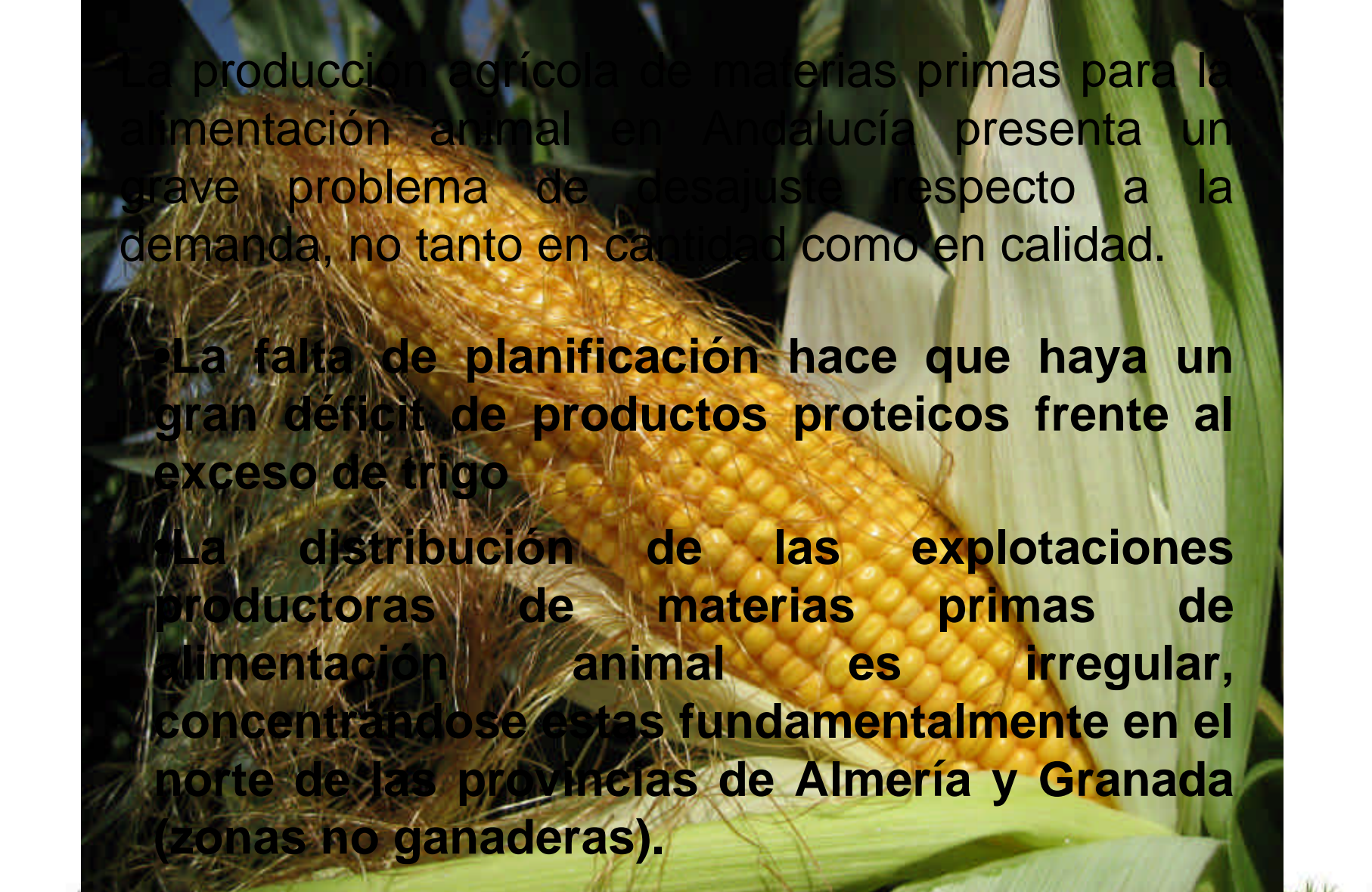
CONCLUSIONES:

- La dependencia de aportes externos para alimentación, debido a:

- La presencia de cargas ganaderas elevadas en las explotaciones ganaderas. Más de la mitad de las explotaciones superan los valores óptimos para agroecosistemas mediterráneos.

- Adversas condiciones climáticas en el año del estudio, (en los ensayos realizados para diversos escenarios se observa que la necesidad de suplementación se atenúa en años “normales”).

- El ganado ecológico está comenzando a comercializarse. Hasta ahora, la escasa comercialización del ganado ecológico hacía que éste se cebase en convencional por lo que los ganaderos no habían necesitado pienso de engorde.

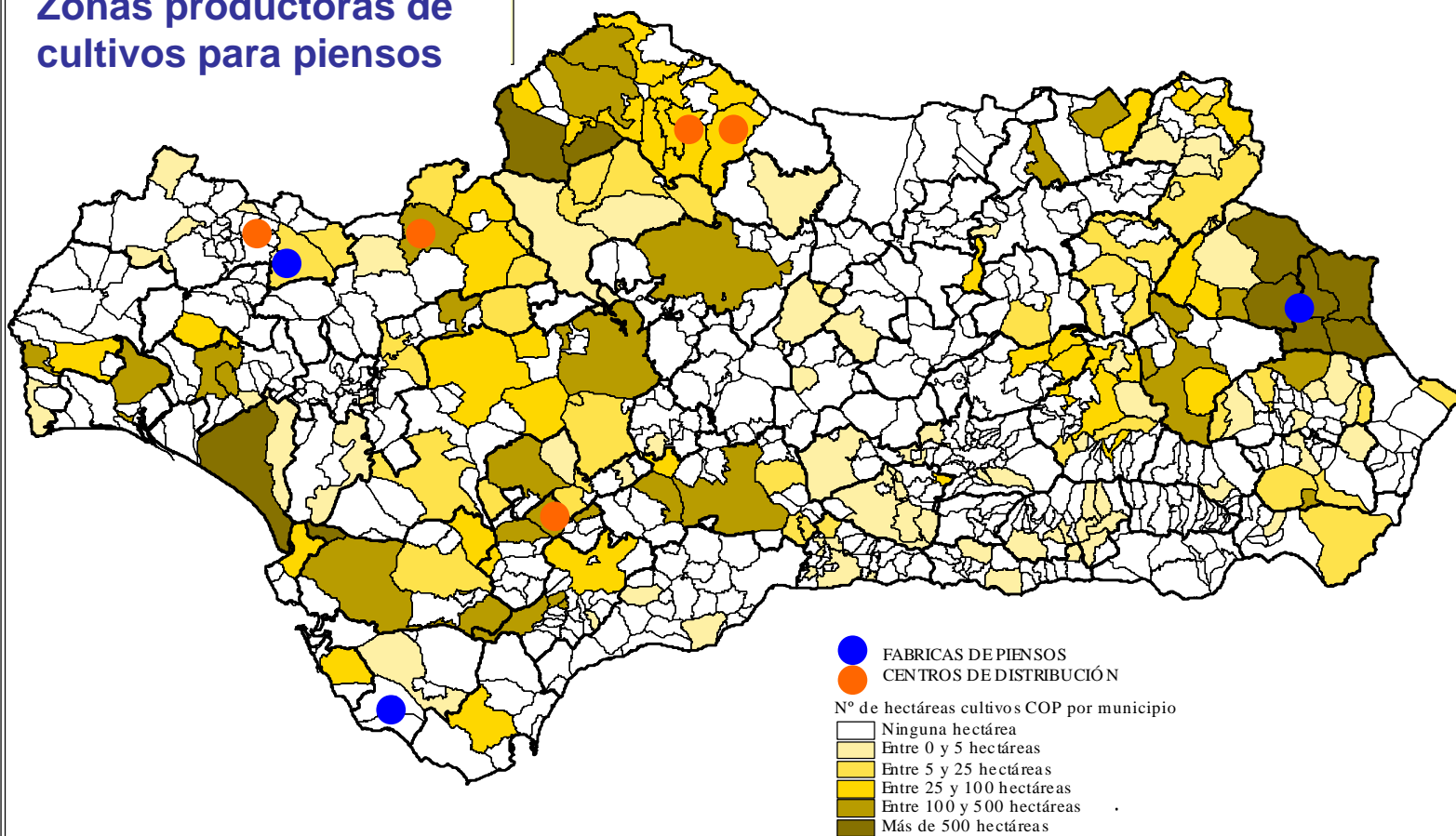


La producción agrícola de materias primas para la alimentación animal en Andalucía presenta un grave problema de desajuste respecto a la demanda, no tanto en cantidad como en calidad.

- La falta de planificación hace que haya un gran déficit de productos proteicos frente al exceso de trigo

- La distribución de las explotaciones productoras de materias primas de alimentación animal es irregular, concentrándose estas fundamentalmente en el norte de las provincias de Almería y Granada (zonas no ganaderas).

Zonas productoras de cultivos para piensos



Aspectos para mejora la economía del cebo:

- El peso con que inician el cebo

Peso vivo al destete (kg)	Ganacia de peso vido (kg/día)	Tiempo necesario para alcanzar 450 kg de PV (días)	Kg con /animal /día	Gasto de pienso a kg/animal/ ciclo
150	0,8	375	2	1.125
	1	300	3	1.200
	1,2	250	4	1.250
	1,4	214	6	1.286
200	0,8	313	2,5	781
	1	250	3,5	875
	1,2	208	4,5	938
	1,4	179	5,2	929
230	0,8	275	2,5	688
	1	220	3,5	770
	1,2	183	4,5	825
	1,4	157	5,2	817

OTRA FORMA DE AFRONTAR EL CEBO



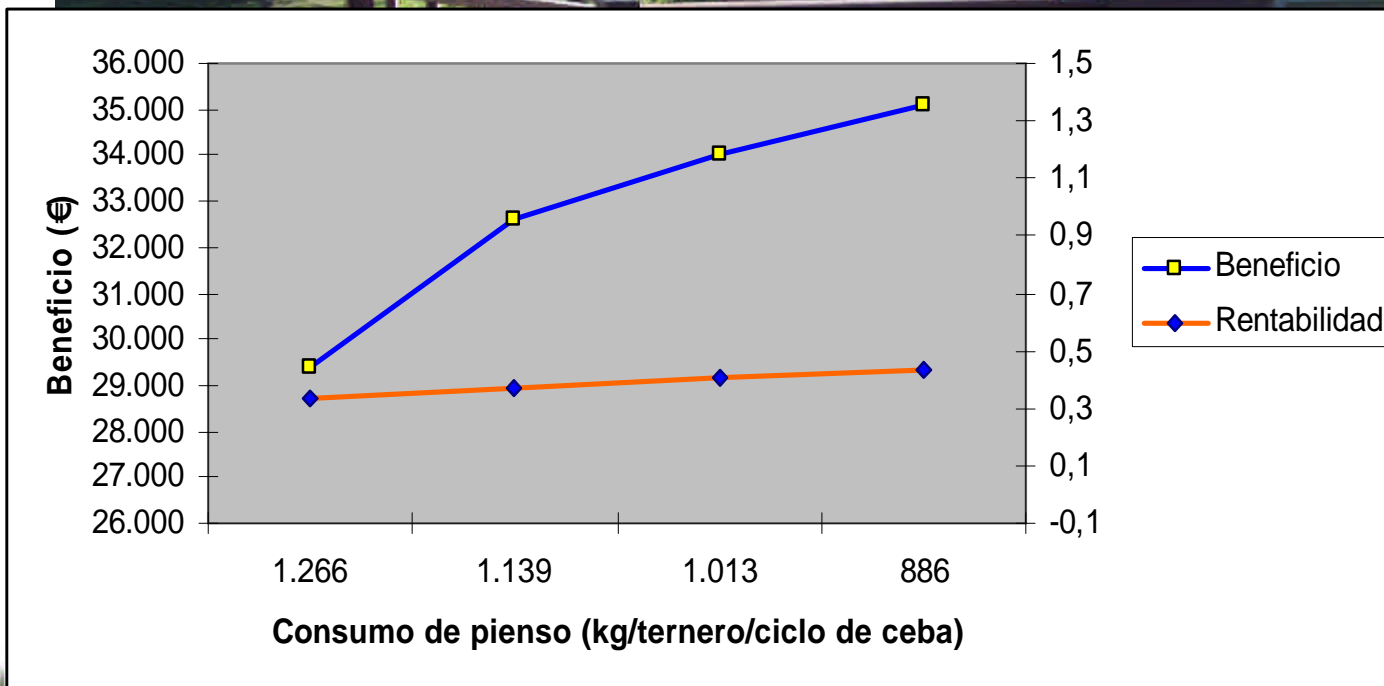




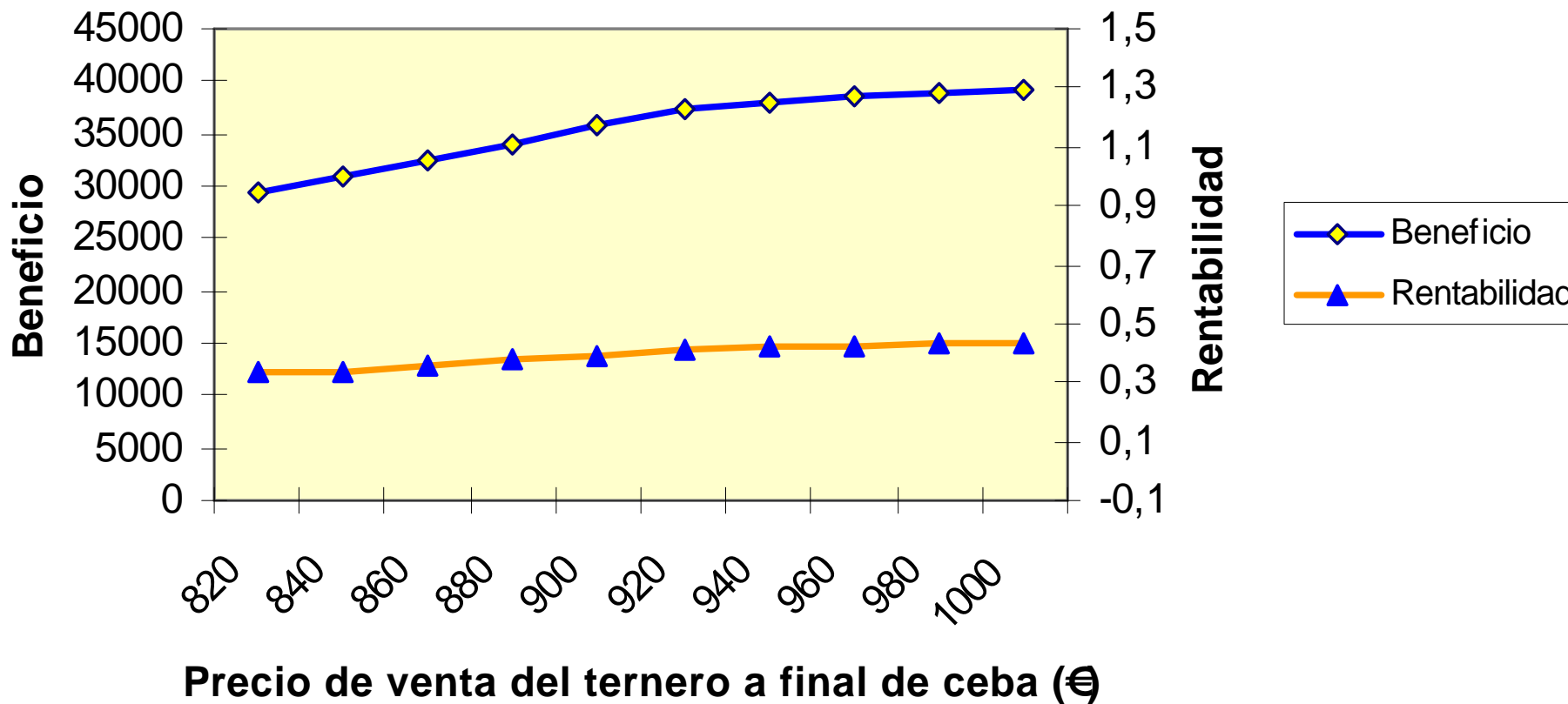
E/C
DOFA

La cantidad de concentrado que se suministra y la calidad del alimento base

Estrategia de finalizado de los terneros	Aporte de pienso (Kg/ animal/año)
Venden al destete	121,5
Ceban parcialmente parte de los terneros (aprox. 40%)	317,7
Ceban todos los terneros	1.273,4



Simulación de la variación del precio de venta de los terneros



Simulación de la variación del precio de venta de los terneros sobre los beneficios y la rentabilidad para un consumo de pienso por ternero de 886 kg/ciclo de ceba,

