

Alison & Peter Smithson

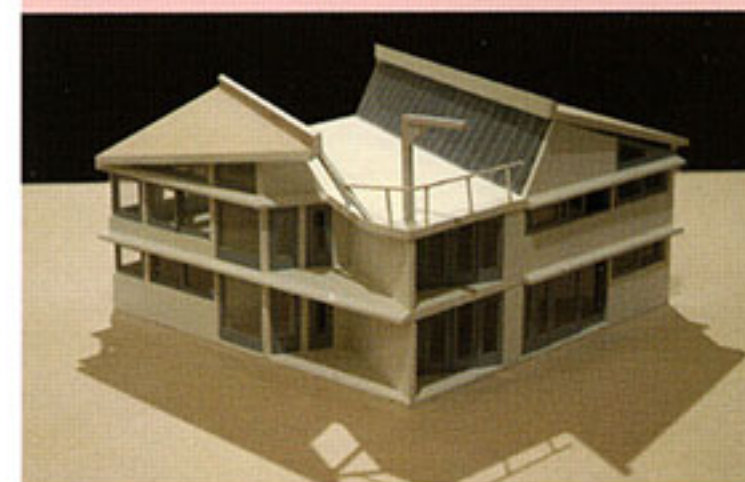
De la Casa del Futuro a la casa de hoy



El **Arte Pop** surge en Inglaterra y Estados Unidos hacia mediados de 1950. Los artistas de este movimiento trataban de elevar a la categoría de arte muchos de los elementos de la sociedad de consumo. El arte pop se desarrollará sobre todo en los años sesenta. En música, por ejemplo, tenemos a los *Beatles* como uno de los grupos más famosos. *Busca imágenes de esta época a ver si encuentras parecido con la moda actual.* Los arquitectos adoptan la estética pop para crear, sobre todo, muebles y decoración en el interior de las casas. Las sillas y las mesas que están en la exposición son claros ejemplos: sillas funcionales, sin adornos, ligeras y fabricadas en serie usando los nuevos materiales nacidos por las nuevas tecnologías.



El "plexiglas" es el nombre comercial que se le dio en Alemania a este material que se empezó a fabricar sobre 1930 y que tuvo mucha utilidad en los aviones de guerra. Ahora le llamamos "metacrilato" y es un material muy extendido en el uso doméstico y en el industrial por su transparencia, resistencia y cualidades aislantes. *En tu clase de tecnología puedes investigar e informarte sobre los plásticos y sus aplicaciones.*



Mobiliario y Casa-Caja

En este momento, los Smithsons se están acercando a la estética del Arte Pop. ¿Sabes lo que es? La palabra "pop" es un apócope de popular.

Nos encontramos con dos mesas y tres sillas. *Mira bien la mesa de cristal y observa los detalles: ¿qué materiales se han empleado para su fabricación? Fíjate en la lámpara, en los cajones y departamentos. ¿Te parece una mesa útil? ¿Te serviría para trabajar en ella con tu ordenador? ¿Mantendrías los mismos elementos o tendrías que cambiar alguno?* Mira ahora la Mesa de Coleccionista: siempre vendría bien tener una mesa así, sobre todo si te gusta guardar cosas pequeñas. *¿Colecionas algo? ¿Te puede servir este modelo de mesa? Haz una maqueta en tu clase de tecnología pensando en lo que guardarías en sus cajones y departamentos.* Vamos a fijarnos ahora en las dos sillas transparentes. Son de 1956 y están hechas de plástico transparente: "plexiglas".

La Casa Ordenada y La Casa Amarilla

Vamos a comparar estas maquetas con las que hemos visto antes. ¿Qué diferencias observas? Las casas que vemos aquí, se parecen a cajas, casi de juguete. Intentan con ellas dar respuesta a la sociedad de consumo proyectando espacios para almacenar cosas. *Haz un listado de las cosas que guardas en tu armario y calcula el porcentaje de uso que haces de cada una.*

Casas que crecen

Esta zona de la exposición contiene muchas sugerencias. Nada más subir la escalera nos encontramos con una gran maqueta que parece un artefacto con brazos. Es una casa que ha crecido. Su origen es una "CASA DE BRUJAS". La literatura se ha encargado de llenar nuestras mentes infantiles de lugares embrujados, llenos de misterio, paisajes agrestes, escondidos, donde nada más que llegan aquellos personajes de los cuentos y de las novelas. Cuando éramos más pequeños, *Hansel y Gretel*, ahora que somos mayores, *El señor de los anillos*.

Siempre ha habido una casa de brujas o una casa misteriosa en nuestra vida. La memoria colectiva, la imaginación de todos y el recuerdo de los cuentos infantiles, ha hecho que determinadas casas se llenen de enigmas, cobren vida propia y en su interior sucedan cosas extrañas. Esta "CASA DE LAS BRUJAS" (Hexenhaus) era así conocida por los habitantes del lugar que guardaban en su memoria las historias de los cuentos de los hermanos Grimm. Cuando la compró un coleccionista de muebles llamado Alex Bruchhauser, les encargó a los Smithsons su ampliación, quienes se mantuvieron fieles a sus ideas: "la arquitectura debe colaborar con el territorio, armonizar con él y entrelazarse".

Fíjate cómo lo consiguen: empiezan a construir unos tentáculos que, a modo de puentes de madera, van invadiendo el bosque y adentrándose entre los árboles, para terminar en unos espacios destinados a tomar el té, a mirar el paisaje, como sala de lectura. *La idea no está mal ¿no te parece?* Uno de estos espacios es el "escobero de las brujas": *localízalo en las fotografías y en la maqueta.*



Diseño gráfico: Miguel Ángel Martín / Impresión: Opa. Servicios Integrados

EXPOSICIÓN

Consejería de Obras Públicas y Transportes

Coordinación por la Dirección General de Arquitectura y Vivienda
Fomento de la arquitectura

PROGRAMA DIDÁCTICO

Consejería de Educación. Delegación Provincial de Sevilla

Diseño y desarrollo del programa didáctico
Marina Sanz Carlos

La exposición "Alison y Peter Smithson. De la Casa del Futuro a la casa de hoy" fue organizada por el Design Museum de Londres bajo la dirección de los profesores Max Risselada y Dirk van Heuvel, de la Universidad Técnica de Delft en Holanda, y por James Peto, Director del Design Museum. La itinerancia de la exposición ha sido organizada por el Design Museum de Londres.



LA ARQUITECTURA Y TU VIDA COTIDIANA

1. Diseña tu casa

Ahora ya sabes un poco de arquitectura. Si te dieran la posibilidad de construirte una casa a tu gusto ¿cómo la harías? Diseña tu casa teniendo en cuenta los siguientes apartados. Puedes empezar pensando en el exterior o en los espacios interiores:

- Imagina el exterior:**
- Superficie del solar: ¿cuántos metros cuadrados tendría de planta?
 - Número de plantas: ¿qué altura le quieres dar?
 - Ventanas, balcones, terrazas: ¿cómo vas a iluminar y ventilar tu casa?
 - Cubierta: ¿cómo la vas a cubrir? (tejas, azotea, cúpula, etc.)
 - Materiales: ¿qué aspecto te gustaría que tuviera?
 - Situación: ¿dónde vas a situar tu casa? (ciudad, campo, playa, etc)
 - Orientación: piensa hacia dónde mira la fachada: norte, sur, etc.
 - Dibuja el alzado de tu casa usando una escala. Colorea después según los materiales que uses.
 - Zonas verdes: jardín, patio, etc.

- Ahora piensa en el interior:**
- Organización de los espacios: entrada, zona de día (cocina, sala de estar, lavadero, estudio); zona de noche (dormitorios); elementos comunes (pasillo, servicios, armarios)
 - Número de habitaciones: dormitorios, salas, estudio, baños, cocina, etc.
 - Distribución del espacio: espacios compartimentados de un solo uso o espacios amplios de multiusos.
 - Dibuja el plano manteniendo las escalas.

2. Las huellas de las casas en los solares

En la ciudad podemos observar muchos solares que nos muestran una huella de la casa que allí había. Te puede resultar interesante darte una vuelta por alguna de las zonas más antiguas de la ciudad y observar estos lugares. Verás que los restos de una vida quedan impresos en las paredes de las

casas contiguas. Puedes observar las paredes pintadas, con papeles pegados, quedarán incluso puntillas clavadas que te hablan de los cuadros que colgaban de ellas, verás las huellas de las escaleras, algunas marcas que indican que allí había algún mueble apoyado, interruptores de luz, restos de contadores de agua... Realizar esta actividad tiene una cierta magia, porque verás cómo puedes reconstruir algunos rasgos de la vida de las personas que allí vivían: cuántos serían de familia, cuáles eran sus gustos, cuántas habitaciones tenía la casa, dónde estaba la cocina y el cuarto de baño, etc. Puedes hacer lo siguiente: Coge un cuaderno de notas, un bolígrafo y una cámara de fotos. Vete a localizar los solares vacíos y fotografía varias paredes que conserven huellas de casas vecinas. Observa y anota todo lo que te llame la atención. Cuando llegues a casa mira bien las fotografías y vuelve a consultar tus anotaciones. Por último, imagina la vida de las personas que habitaban esa casa y escribe una sencilla narración. Luego, si te apetece, puedes organizar una exposición en el instituto colocando el texto que has escrito debajo de cada fotografía. Puedes usar como modelo el collage que había a la entrada de la exposición.

LA ARQUITECTURA LA CASA LA CIUDAD

Desde antes de nacer ya ocupamos un espacio, el espacio fetal, luego nuestra cuna, los brazos de nuestros padres. Vamos creciendo y ocupamos nuestra casa, vamos buscando nuestro sitio en ella. Llega la edad de la escuela y nos encontramos con un espacio bien distinto. Salimos a la calle y es otro espacio diferente. En todos buscamos nuestro espacio propio.

El fin de **LA ARQUITECTURA** es crear espacios donde las personas podamos desarrollar todo tipo de actividades. Pero la arquitectura tiene un doble sentido. Por un lado, la construcción de edificios exige el conocimiento de técnicas, materiales y procesos; y por otro, los edificios deben ser prácticos (funcionales). Pero al mismo tiempo deben tener una sensibilidad artística: belleza y armonía.

Dentro del mundo de la arquitectura, **LA CASA** es uno de los elementos que más claramente representa la forma de vivir de un pueblo. En todos los tiempos (Prehistoria, Antigüedad, Edad Media, Renacimiento, etc.), en todas las culturas (las casas griegas, las romanas, las del Islam, etc.) y según las condiciones climáticas (casa de piedra, de madera, de hielo, de adobe), hay un tipo de "casa" diferente.

La casa es capaz de condicionar el comportamiento de las personas en el espacio, tanto física como emocionalmente. La porción más importante de nuestro tiempo la pasamos en la casa. En casa nos sentimos seguros y protegidos de las inclemencias del exterior. Sabes que lo mismo hacen los animales: los pájaros fabrican sus nidos, las hormigas sus túneles, los zorros sus madrigueras,... Pero muchas veces se producen grandes destrozos ambientales. *Piensa en las grandes urbanizaciones de la costa, por ejemplo. ¿Tiene que ser así necesariamente?*

La preocupación por el medioambiente ha hecho que dentro del sector de la construcción surja un nuevo concepto: la Arquitectura bioclimática.

La agrupación de casas organizadas, con sus servicios comunes, forman **LA CIUDAD**. La ciudad es una enorme obra de arquitectura que se va haciendo en el tiempo y por todos sus habitantes. No es obra de un solo autor, la ciudad la hacemos entre todas las personas que la habitamos, y no es de un tiempo, es de muchas épocas.

Con la revolución neolítica surgen los primeros modelos urbanos, desde entonces hasta ahora, las ciudades han respondiendo a las necesidades de las personas que las han vivido y las han construido, según los estilos arquitectónicos, según las estructuras políticas...

Uno de los factores de cambio en las ciudades contemporáneas ha sido la Revolución Industrial que han conformado unos modelos de ciudades en las que el centro urbano se ha convertido en el núcleo comercial y en la zona más importante. Se generan a partir de ahí los barrios, que ocuparán los sectores de población menos adinerados.



La casa saludable

La Arquitectura bioclimática trata de armonizar la aplicación de la tecnología, los aspectos funcionales y estéticos y el entorno con las necesidades de las personas para que vivan en condiciones saludables, sostenibles e integradoras. Es decir, hacer arquitectura con criterios ecológicos: su integración en el entorno, su orientación para el aprovechamiento de la luz natural, adaptación al clima, uso de materiales de construcción saludables, el confort térmico y acústico, el ahorro energético y el reciclaje de residuos.

TÚ puedes tener hábitos de vida saludables en casa. A través de los sentidos podemos evaluar aspectos como la temperatura, la humedad, los ruidos, los malos olores o la ergonomía del mobiliario. Pero hay otros factores nocivos que no son tan evidentes. Por ejemplo, El mal uso del aire acondicionado y de los calefactores, y la falta de ventilación hacen que el aire que respiramos en casa esté viciado, no renovado, y nos pueda producir trastornos de salud.

Puedes investigar sobre la influencia de los colores en el ánimo de las personas o sobre las amenazas de los productos de limpieza en nuestra salud y en el medioambiente.



Observa tu entorno:

- Mira los edificios, clasificalos por sus funciones, por sus formas, por épocas. Piensa cual te gusta más y cual menos y por qué.
- Observa: dónde vivimos, cómo vivimos, dónde y cómo viven otras personas en nuestra ciudad.
- Distingue los materiales de construcción en las casas de tu entorno.
- Estudia el trazado urbano y comprueba si hay espacios libres, zonas verdes, etc.
- Analiza los servicios de que disponemos. ¿siempre ha sido así?



Diferentes tipos y nombres para la casa:

- Términos genéricos: casa, hogar, chabola, cabaña, cueva, keli.
- Tipos según la asociación con otras viviendas: piso, apartamento, villa, chalé, bungalow.
- Tipos según su distribución interior: dúplex, loft.
- Tipos específicos de diversas culturas y regiones geográficas: barraca, iglú, tienda, tipi, yurtta.



LA EXPOSICIÓN

Al entrar en la exposición, conviene que nos paremos y observemos el espacio en su totalidad y cómo están colocadas todas las cosas que veremos. Vamos a fijarnos en los diferentes elementos: maquetas, planos y fotos, muebles,

elementos que cuelgan del techo... Esta variedad y colorido nos puede dar una idea de que lo que vamos a ver no es aburrido, realmente son diferentes formas de representar una realidad.

Para entender bien estos proyectos es importante que observes los planos y las fotos y que identifiques los espacios en las maquetas. Mira también las fechas en que se proyectaron estas casas y la escala con que se han hecho las maquetas.



A la izquierda hay otro panel donde vemos planos de proyectos para estructurar el espacio urbano: cómo se pueden situar los edificios en las calles para crear espacios libres, zonas peatonales, parques ...

Las Casas Imaginadas

Empezamos a ver más claramente de la obra de los Smithsons. Tenemos aquí cuatro maquetas de proyectos de casas que no se llegaron a construir: *¿te parecen casas actuales o antiguas? ¿qué rasgos destacarías de ellas, así a simple vista?*

Entre estas maquetas destaca "LA CASA DEL FUTURO"

Vemos esta casa: fue un proyecto que hicieron para presentarlo a una exposición que se llamaba "La casa Ideal" en el año 1956. Podemos entender bien el proyecto mirando la maqueta, los planos y fotos, y las imágenes de la



Cronología y Urbanizaciones

Entramos y vemos, a la derecha, un gran panel que muestra en forma de collage una cronología de sus trabajos. Lo observamos para hacernos una idea del conjunto de su obra. Esta idea os puede venir muy bien para exponer vuestros trabajos en el instituto. *Fijate bien en los detalles y colores: mezcla planos, fotos, textos, recortes de prensa, dibujos....*

pantalla. Observa que no hay tabiques para separar las habitaciones sino formas y volúmenes redondeados que sirven para independizar los espacios. El patio central con jardín deja entrar la luz en el interior de la vivienda y comunica los diferentes espacios. Todo estaba pensado para adaptar la casa a las nuevas tecnologías, que ya en esa época empezaban a entrar en la vida doméstica: electrodomésticos, muebles muy funcionales, armarios integrados en las paredes, cocina "moderna". *Fijate en la bañera, ¿no se parece a las actuales yacuzzi? ¿has visto alguna vez una casa parecida en la realidad o en las películas? ¿te gustaría vivir en esta casa? Imagina cómo se desarrollaría la vida de las personas que pudieran vivir allí. ¿Has oído hablar de los "edificios inteligentes"? ¿Has visto alguno en películas o en la realidad?*

Nos acercamos a las otras tres maquetas y nos dividimos en grupos

La Casa Bates - La Casa Losey - La Casa Cliff

Observa sus características y averigua: *¿Cuál tiene un sistema diferente de recogida de agua de lluvia? ¿Cuál se diseñó para un agricultor?*

Mira hacia dónde se orientan las fachadas ¿Hay alguna que tenga doble fachada?

¿Hay alguna que recuerde a las casas rurales de una zona de España? ¿Por qué?

En una foto aparece un resto de edificación que los Smithsons incorporan a una casa. ¿Puedes identificarla?

¿Dirías que las casas están en armonía con los paisajes que las rodean? ¿Por qué?

¿Te gustan estos modelos de casas?

Sus Casas



En esta zona vamos a ver las casas en las que vivieron los Smithsons con sus hijos. Algunas veces realizaban proyectos para una casa nueva, como la maqueta de LA CASA SOHO, que no se llegó a construir. En esta maqueta podemos observar uno de los rasgos de su arquitectura en una época determinada. Es el estilo que se conoce como Nuevo Brutalismo.

Mira las fotos, a ver si te parecen espacios acogedores. Casi todo está a la vista: los peines, los utensilios de la cocina... Hay muchos adornos en la chimenea, por los rincones y también colgando del techo. Busca en una foto un gran pez colgado junto a una lámpara. Justo encima de donde nos encontramos hay colgadas del techo unos adornos blancos y rosas: las hacían ellos mismos para alegrar la casa. Es una buena idea, animate y hazlas para tu cuarto.



El Nuevo brutalismo es un estilo arquitectónico que surge como un empuje y reacción al estancamiento en que se encontraba la arquitectura dentro del Movimiento Moderno. La arquitectura comienza a ser más funcional y austera, adaptándose a las nuevas tecnologías. Se llamaba así porque dejaban a la vista los materiales de construcción: las tuberías, las vigas de hierro, el hormigón, los ladrillos sin revestir... Fue una estética que se puso de moda después de la II Guerra Mundial y que inició el arquitecto Le Corbusier.

Un claro ejemplo de esta arquitectura fue el edificio de la Escuela Hunstanton en Norfolk (condado situado al sudeste de Inglaterra (1954), considerada como el manifiesto del Movimiento Brutalista. *¿Puedes imaginar si tu instituto fuera así?*

