



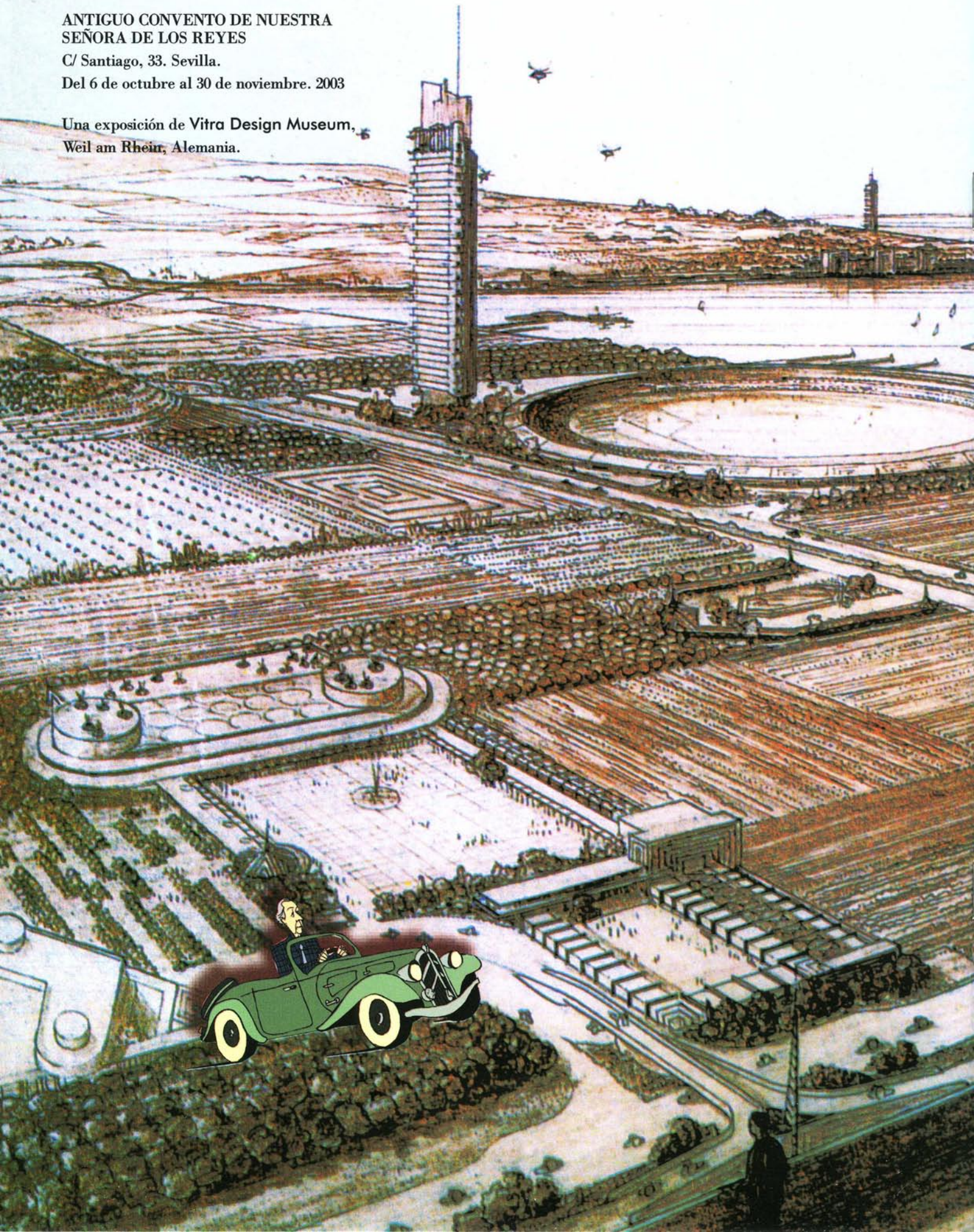
JUNTA DE ANDALUCÍA
Consejería de Obras Públicas y Transportes

ANTIGUO CONVENTO DE NUESTRA
SEÑORA DE LOS REYES

C/ Santiago, 33. Sevilla.

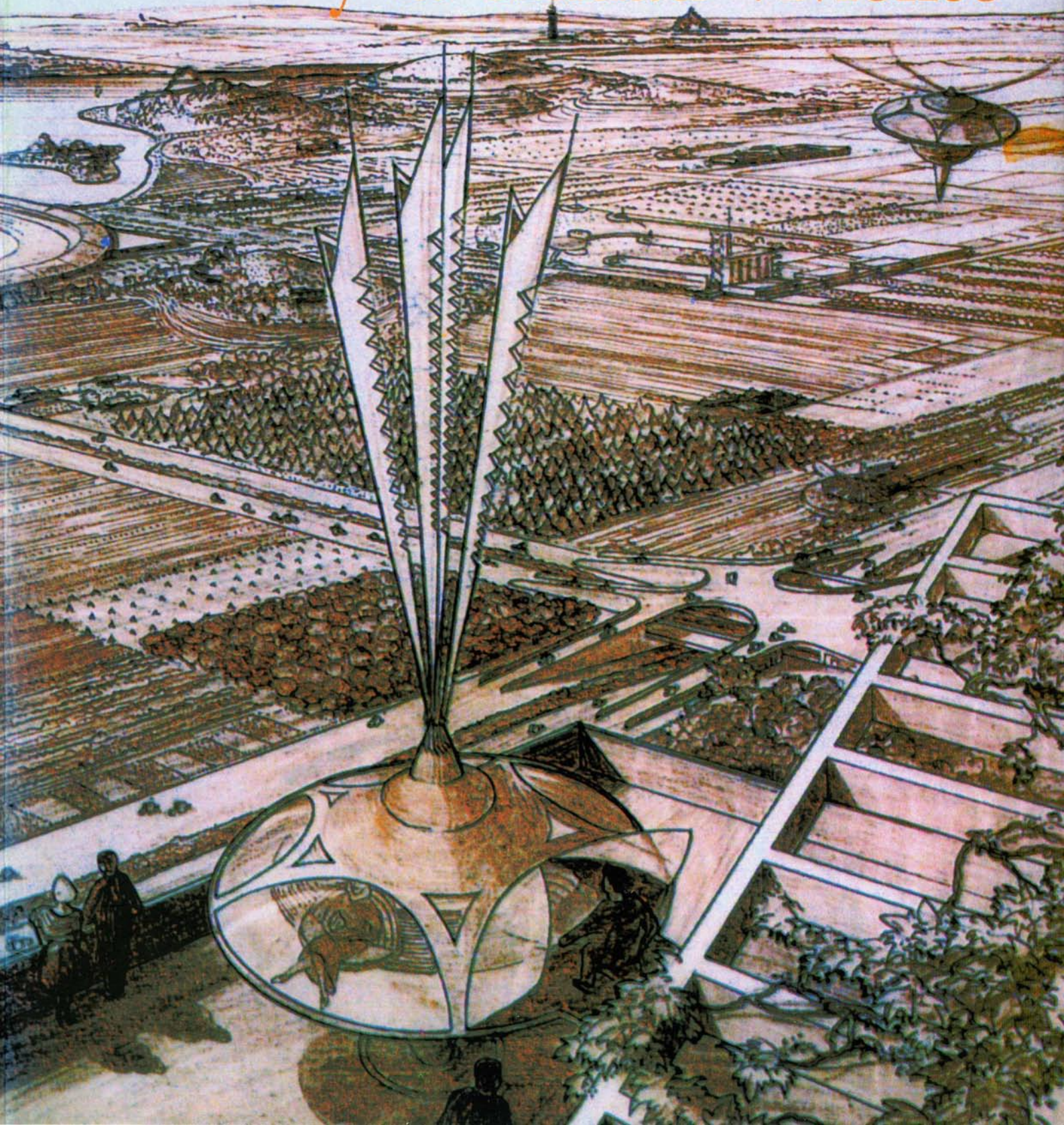
Del 6 de octubre al 30 de noviembre. 2003

Una exposición de Vitra Design Museum,
Weil am Rhein, Alemania.

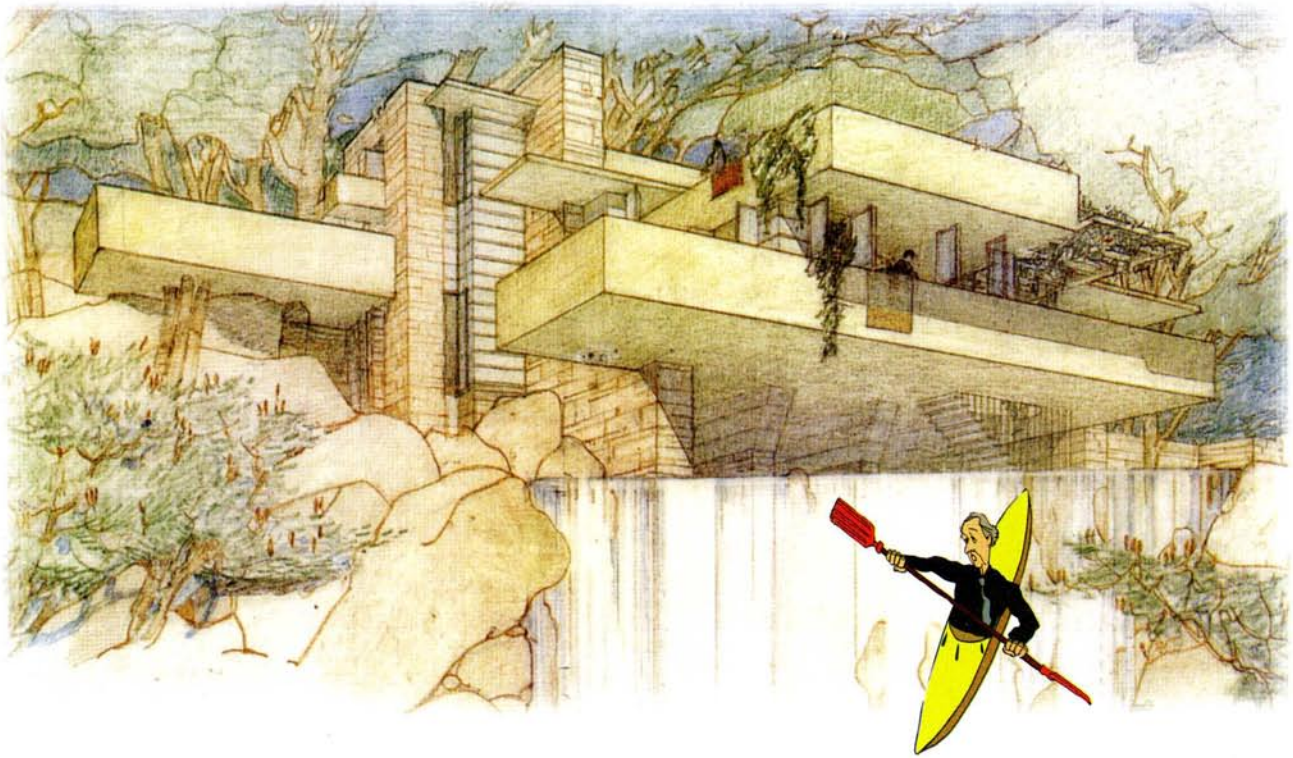


FRANK LLOYD WRIGHT

y la Ciudad Viviente



FRANK LLOYD WRIGHT Y LA CIUDAD VIVIENTE



Material Didáctico para
Educación Secundaria

Junta de Andalucía
Consejería de Obras Públicas y Transportes
Sevilla, 2003



Este material didáctico ha sido elaborado por la Consejería de Obras Públicas y Transportes, con motivo de la presentación en Sevilla de la exposición del Vitra Design Museum "Frank Lloyd Wright. The Living City".

Coordinación por la DGAV: Fomento de la arquitectura.

Autores: Manuel Luque Pérez, Francisco Melero Ochoa y Ángeles María Ortega Ramírez.

Diseño didáctico: Escuela Libre de Historiadores.

Cómic: Fernando Clemente González.

Asesoramiento técnico: Andrés García Alcaraz.

Diagramación: Inma de Pando Rojo.

© Escuela Libre de Historiadores; Área de Didáctica de la Historia.

© de la edición: Junta de Andalucía. Consejería de Obras Públicas y Transportes.

Depósito Legal: SE-3220-2003

Imprime: Imprenta Galán

Nº de registro: JAOP/AV-412003.



¡Bienvenidos a esta exposición sobre Frank Lloyd Wright! Con este material didáctico pretendemos haceros aún más grata la visita y daros a conocer una parte de la creación del considerado mejor arquitecto norteamericano de todos los tiempos, a la vez que acercaros al mundo de la arquitectura en general, tan importante para nuestra vida, a pesar de que no siempre seamos conscientes de ello. Pretendemos, en fin, que os divirtáis, que aprendáis y que, al salir de la exposición “La Ciudad Viviente”, conozcáis algo más sobre la vida y la obra de un humanista que a través de su legado nos ha facilitado un espacio de reflexión sobre la sociedad en la que vivimos y que ahora os toca a vosotros desarrollar.

¡HOLA! soy Frank Lloyd Wright.

Me alegro de que hayas venido a visitar esta exposición sobre mi obra. Me gustaría acompañarte durante el recorrido para que podamos aprender juntos mientras nos divertimos un buen rato.

Para que empecemos a conocernos mejor te contaré algunas cosas sobre mi vida. Nací en 1867 al norte de los Estados Unidos, en Wisconsin.

Cuando llegó la hora de elegir una profesión a la que dedicarme, decidí ser arquitecto. Me trasladé a Chicago, donde tuve la oportunidad de trabajar con Louis Sullivan, uno de los mejores arquitectos de finales del siglo XIX, del que aprendí mucho. Después conseguí establecerme por mi cuenta y empecé a recibir encargos.

Siempre pensé que la arquitectura debía servir para hacer feliz a la gente y creí que la manera de conseguirlo sería integrando armónicamente los edificios con la naturaleza. Probablemente, ésa sería una de las razones por las que mis diseños tuvieron éxito. Hoy muchos historiadores del arte dicen de mí que soy el mejor arquitecto norteamericano y uno de los iniciadores de la arquitectura moderna. Cuando termines tu paseo por la exposición ya me contarás qué opinas tú.

Será mejor que pasemos ya al interior. Por fortuna disfruté de una larga vida -pude estar entre vosotros hasta 1959-, así que me dio tiempo a trabajar mucho. Por eso son numerosas las maquetas, fotografías y dibujos de mis obras que quiero que veas. ¿Me acompañas?





UN MAPA LLENO DE OBRAS



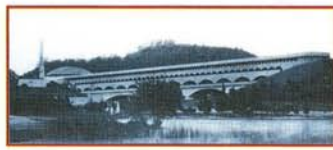
Las imágenes corresponden a algunas de las obras de Frank Lloyd Wright realizadas en los Estados Unidos. Primero, búscalas por la exposición y así sabrás en qué Estado se encuentra cada una de ellas. A continuación, coloca cada número en su Estado correspondiente y completa así el mapa.

Aunque tuve la oportunidad de realizar proyectos en distintos lugares del mundo, la mayor parte de mi obra se encuentra en mi país, Estados Unidos. Me gustaría que lo conocieras un poco mejor con esta actividad.



Compañía Johnson

①



Centro Cívico del Condado de Marin

②



Heritage-Henredon

③



Southern College

④



House Rose Pauson

⑤



Fallingwater House

⑥



H.C. Price Company

⑦



William Winslow House

⑧



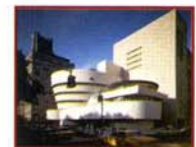
Auldbrass Plantation

⑨



Stanley R. House

⑩



Guggenheim Museum

⑪

UN POQUITO DE HISTORIA...



Ya sabes que Frank Lloyd Wright vivió entre 1867 y 1959, un largo período de Historia donde ocurrieron muchos hechos, a nivel mundial y a nivel de nuestro país. ¿Sabrías decir cuáles de los siguientes acontecimientos históricos tuvieron lugar durante su vida? Márcalos.

- Llegada de Hitler al poder en Alemania
- Segunda Guerra Mundial
- Revolución Rusa
- Guerra de Secesión Americana
- Llegada del hombre a la Luna
- Asesinato de Sarajevo
- Invención de la máquina de vapor
- Muerte de Franco



Wright comenzó a diseñar su Ciudad Ideal en la década de los 30 del siglo XX.

¿Sabes qué régimen político existía entonces en España?
¿Cómo y cuándo terminó?

.....

.....

.....

.....

.....

.....



INFLUENCIAS EN LA OBRA DE FRANK LLOYD WRIGHT

Desde que en el Neolítico el ser humano comenzó a realizar sus primeras obras arquitectónicas -los monumentos megalíticos- hasta la actualidad, la arquitectura no ha dejado de evolucionar. Pero para que se produzca esa evolución los modernos han tenido que aprender de los antiguos, y eso es lo que les ha permitido proyectar edificios que satisfagan las nuevas necesidades que cada sociedad ha ido generando. De alguna manera, por tanto, por muy original que sea un arquitecto, siempre podemos distinguir en su obra algunas influencias de estilos de épocas anteriores o, incluso, de su mismo tiempo.



Templo de Karnak en Egipto



Iglesia C^a de Jesús de Quito



Templo japonés



Templo maya Chichen Itza



Alhambra de Granada



Coliseo de Roma

Aquí te presento seis edificios de estilos arquitectónicos de distintas épocas, junto a tres obras mías. Seguro que podrás encontrar semejanzas entre algunos de esos edificios y los que yo diseñé; márcalos.

Según esto, ¿cuáles crees tú que son los estilos que más me han influido a la hora de proyectar mis edificios?.....

.....

.....

.....

.....

.....



Hollyhock House, Los Ángeles



Davidson Residence, Buffalo



Compañía Johnson, Wisconsin

MOVIMIENTOS ARQUITECTÓNICOS EN EL SIGLO XX

Durante el siglo XX dos fueron las principales corrientes de la arquitectura: el racionalismo y el organicismo. El **racionalismo** se caracteriza por la simplicidad de las formas, el retorno a los volúmenes elementales (cubo, cilindro, esfera) y por anteponer la lógica constructiva y económica a la decoración. El **organicismo**, por su parte, busca poner los medios técnicos al servicio del hombre, integrar la arquitectura dentro de su medio natural y no descarta la utilización de las líneas curvas en los edificios. Wright fue el máximo exponente de la corriente organicista.



Para comprender mejor estos conceptos, observa el cuadro siguiente en el que aparecen algunos de los principios de ambas corrientes. Une con flechas aquellos puntos contrarios entre ellas.

ARQUITECTURA ORGANICISTA

- Obra de imaginación fantástica
- Arquitectura en armonía con la naturaleza
- Realismo
- Naturalismo
- Formas irregulares

ARQUITECTURA RACIONALISTA

- Idealismo
- Formas regulares
- Arquitectura a la búsqueda de lo universal
- Obra de imaginación constructiva
- Estilismo



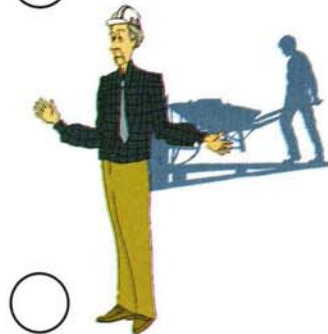
Una vez que has entendido estos conceptos, no te será muy difícil señalar a cuál de ambas corrientes pertenece cada uno de estos edificios.



Arquitectura



Arquitectura



QUÉ HACE EL ARQUITECTO

El trabajo del arquitecto es complejo y engloba múltiples facetas, pasos en su realización, técnicas y desarrollos. De una forma muy simplificada y general te proponemos que ordenes cronológicamente los pasos a seguir para la realización de un proyecto arquitectónico.



Identifica y numera del 1 al 6 estas fases del proyecto que se ilustran en los dibujos.

- 1.- Estudio del terreno, espacios y edificación
- 2.- Primeros bocetos y diseños iniciales
- 3.- Planimetrías y estudio técnico
- 4.- Desarrollo del proyecto, cálculos, estructuras, materiales, etc.
- 5.- Dirección de la obra
- 6.- Conclusión del proyecto

ELEMENTOS CONSTRUCTIVOS

Ya has visto cómo es la labor del arquitecto. La Arquitectura es la creación de espacios interiores que resulten adecuados al uso al que se destinan. Para crear espacios tenemos que tener en cuenta los elementos constructivos, que son los que conforman propiamente el edificio, es decir, los que son imprescindibles para que el edificio se mantenga en pie. Además, el arquitecto trabaja con los elementos decorativos, la vestimenta de la estructura.



Marca aquellos elementos constructivos que se hallan escritos dentro del dibujo.



Ahora, tienes que encontrar las definiciones de las palabras que has señalado y completar las siguientes frases:

- El elemento sustentante de sección poligonal es
- La pared que sirve de cerramiento es
- El hueco abierto en el muro es
- El elemento de sostén, habitualmente de forma curva, es
- El elemento sustentante de sección circular que guarda una proporción entre sus partes es
- El techo de forma curva para cubrir el espacio comprendido entre dos muros o varios pilares es





EVOLUCIÓN HISTÓRICA DE LA CIUDAD

Las ciudades más antiguas aparecieron en las primeras civilizaciones, es decir, en Mesopotamia, Egipto, India y China. Cada civilización ha planificado las ciudades de manera distinta buscando siempre la mejor forma de satisfacer sus necesidades.

Así, por ejemplo, los romanos construían sus ciudades de forma ordenada, con calles rectas que se cruzan todas en ángulo recto y con una plaza central, llamada foro, donde convergen las dos calles principales y donde se sitúan los edificios más significativos.

En la Edad Media, sin embargo, tanto en la civilización cristiana como en la musulmana, se utilizaba un plano irregular, con calles estrechas y tortuosas en torno a una plaza central donde se situaba el edificio más importante: la iglesia o la mezquita según correspondiera.

Tras la Revolución Industrial, las ciudades experimentaron un enorme crecimiento, lo que propició la planificación de ensanches, que siguieron un plano ordenado, o bien en damero o bien radiocéntrico.

Pero las grandes ciudades se fueron deshumanizando, por eso también surgieron algunos modelos, como los de ciudad jardín, en los que se intentaba conjugar el mundo urbano con la naturaleza.



Plano romano de Tingad



Nordingen, ciudad medieval



El ensanche de Barcelona

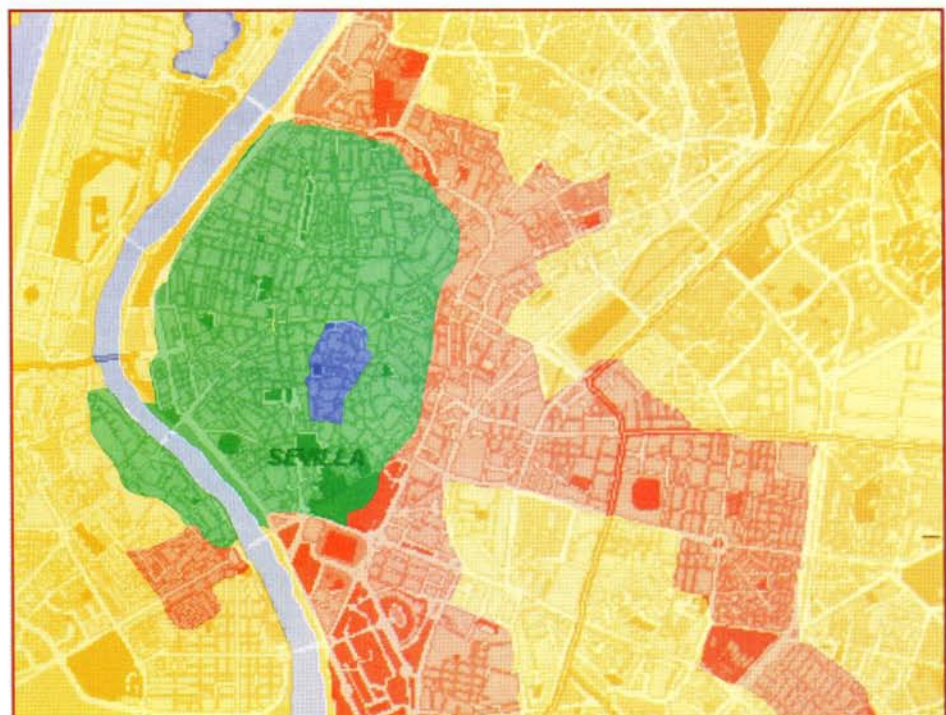


Ciudad Jardín



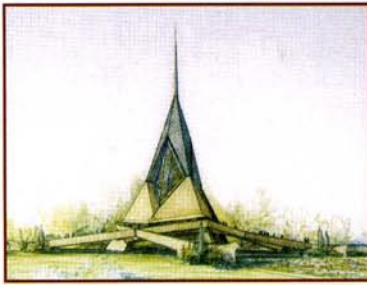
Analiza el plano de la ciudad de Sevilla. Identifica qué color corresponde a cada una de las épocas señaladas en el plano.

- Sevilla romana.....
- Sevilla medieval.....
- Expansión hasta 1940.....
- La Sevilla actual.....





LA MAQUETA DE LA CIUDAD VIVIENTE



▶ Capilla de la Trinidad

Color.....



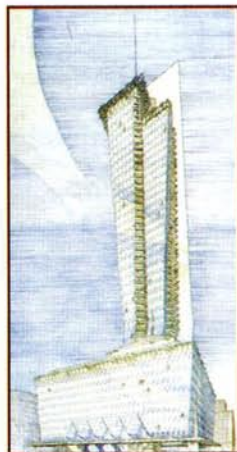
▶ Centro Cívico Point Park

Color.....



▶ Torre de Oficinas y Apartamentos de la Compañía H.C. Price

Color.....



Hotel Rogers Lacy

Color.....

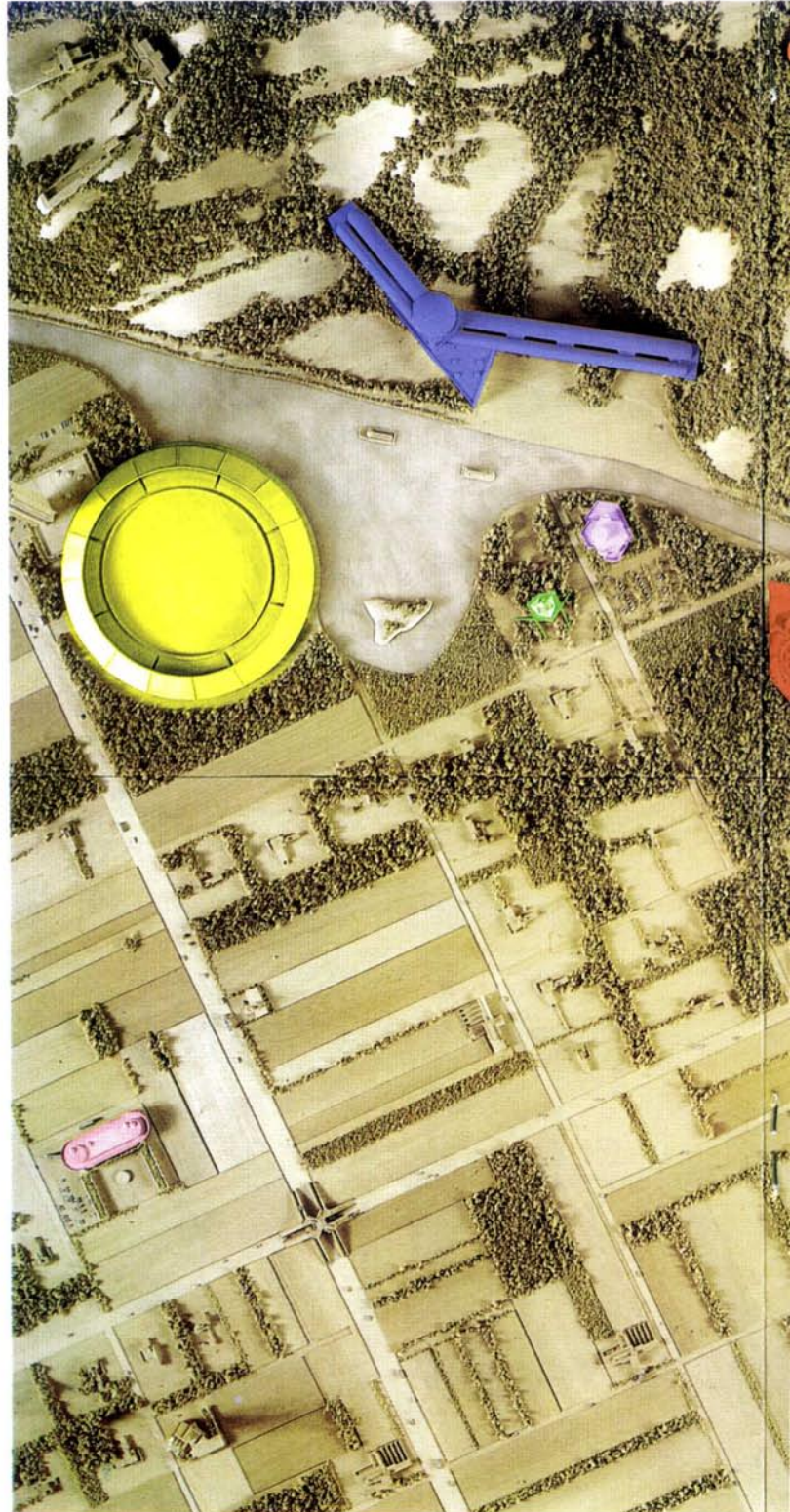


▶ Club Deportivo

Color.....



Observa los dibujos de algunos de los edificios que Frank Lloyd Wright incluyó en su ciudad ideal. Búscalos primero en la maqueta y después indica con qué color se corresponden en el plano que te presentamos.





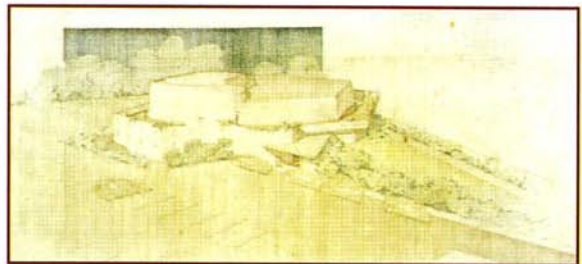
► Lavandería Adelman

Color.....



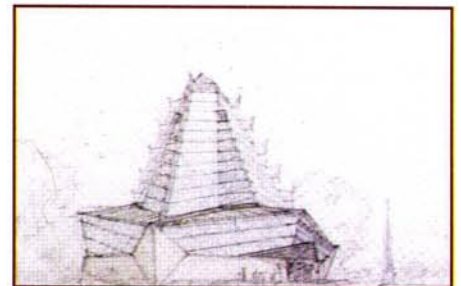
Estadio Deportivo ◀

Color.....



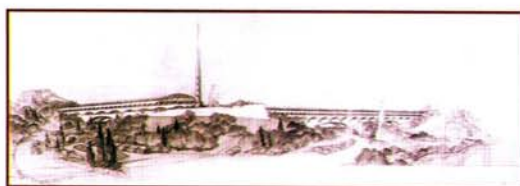
► Teatro Nuevo, Hartford

Color.....



Sinagoga Beth Sholom ◀

Color.....

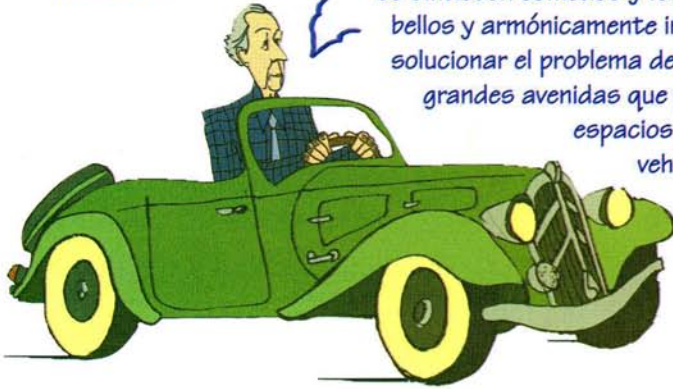


► Centro Cívico, San Rafael, California

Color.....



LA CIUDAD IDEAL DE FRANK LLOYD WRIGHT



Al observar los problemas que tienen las ciudades me preocupé por las soluciones que se podían adoptar para mejorarlas. Así, empecé a diseñar una ciudad que fuese mucho más humana, donde las familias dispusieran de más espacio en sus hogares, y que mantuvieran una mayor y mejor relación con la naturaleza; todo ello con la intención de que los ciudadanos se sintiesen cómodos y felices en ella. Los edificios públicos debían ser bellos y armónicamente integrados con la naturaleza del entorno. Para solucionar el problema de los desplazamientos se tendrían que diseñar grandes avenidas que permitieran una rápida y fácil accesibilidad a los espacios públicos; incluso se podrían utilizar pequeños vehículos aéreos para desplazarse. En definitiva, una ciudad donde lo urbano y lo rural estuvieran perfectamente conjuntados y donde el ser humano se sintiera parte de la naturaleza y no un extraño en un medio hostil.



Probablemente tendrás una opinión formada sobre la ciudad en la que vives. Responde a las siguientes preguntas sobre ella.

¿Cómo son las calles? ¿Anchas, estrechas, largas, rectas, tortuosas?

¿Son suficientes las zonas verdes y de esparcimiento que existen?

¿Cómo funcionan los servicios urbanos como el transporte y la limpieza?

¿Existe una cantidad suficiente de hospitales, teatros, colegios, instalaciones deportivas, bibliotecas, bares, centros comerciales? ¿Son de buena calidad?

¿Cómo funciona el tráfico? ¿Existe mucha contaminación ambiental y acústica?

¿Es alto o bajo el grado de delincuencia, marginación y pobreza?



Los Planes de Ordenación Urbana se diseñan para intentar solucionar las deficiencias urbanísticas de las ciudades y para proyectar de forma racional su crecimiento.

¿Cuáles crees tú que son los problemas más importantes que tiene tu ciudad?

¿Qué soluciones concretas propondrías tú?

Si se necesitan más equipamientos (zonas verdes, instalaciones deportivas, hospitales, espacios culturales, etc.), ¿dónde los situarías?

¿Qué suprimirías de tu ciudad?



Después de haber reflexionado sobre tu ciudad y de conocer la diseñada por Frank Lloyd Wright ¿Qué opinión te merece su idea? ¿Qué tiene de bueno y qué tiene de malo?

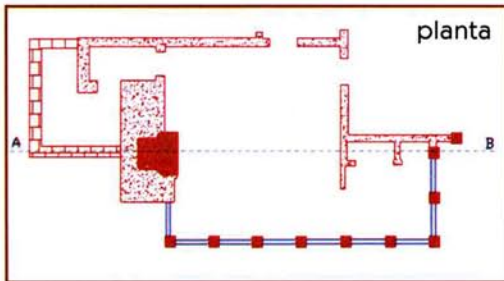
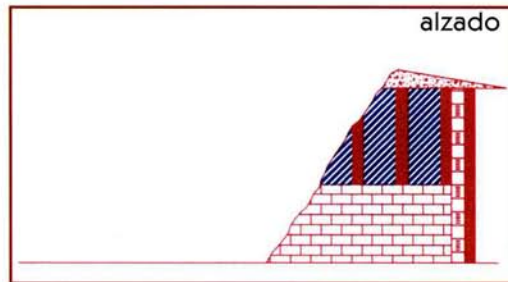
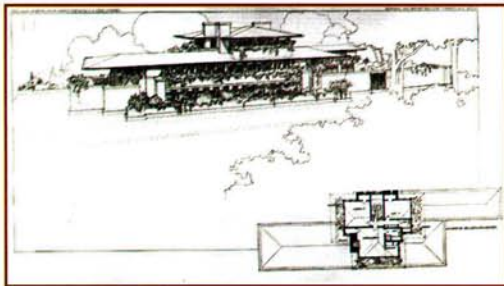


PLANTAS Y ALZADOS

Para la plasmación de los espacios, sus diseños y características, los arquitectos utilizan diversos medios: planos, fotografías, maquetas, realidad virtual, etc. Quizás lo más conocido y utilizado es la representación planimétrica de su trabajo; plantas, secciones, alzados o perspectivas se encuentran en la base de la técnica de la actividad de creación del arquitecto.



Dentro de la representación en perspectiva de la Casa Robie —Chicago, 1909— y de la planta alta que se identifica en el mismo dibujo, partiendo de una de sus habitaciones, completa el alzado frontal de esta habitación e intenta dibujar su sección AB señalada en la planta que te presentamos.



EDIFICIOS DE USOS COMUNITARIOS

Seguro que te ha llamado la atención la maqueta del edificio de La Milla, proyectado para Chicago en 1956. Este edificio, de haberse realizado, hubiera sido el más alto del mundo.

La Milla
1.609 m.

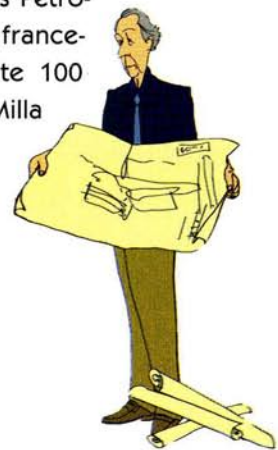


Para su representación se utiliza, en este sistema de maquetas y en otros formatos como los planos o dibujos, lo que llamamos **escala**. Intenta definir a qué escala está realizado el siguiente dibujo de La Milla. Ten en cuenta que su tamaño real sería de una milla (1.609 metros), y que sobre el papel mide 10,726 centímetros.

$E = 1 / \dots\dots\dots$



Fíjate en La Milla con respecto a los edificios más altos del mundo actualmente, ¿Cuántas veces podría contener La Milla las Torres Petronas de Malasia? ¿Y la Torre Eiffel francesa?..... Si la Giralda mide aproximadamente 100 metros, ¿Cuántas Giraldas sevillanas tendrían cabida en La Milla de Frank Lloyd Wright?





EDIFICIOS DE USOS DE CULTO

Wright pensaba que la belleza de los edificios favorece la dimensión espiritual del ser humano y, por tanto, más que cualquier otra, la arquitectura religiosa debe ser especialmente hermosa y simbólica. Opinaba que la religión del futuro abandonará los sectarismos actuales y fundirá todo lo mejor de las religiones históricas. Esa nueva religión necesitará edificios que aprovechen al máximo los avances de la tecnología para que puedan transformarse en un edificante teatro espiritual de culto.



Analiza el siguiente texto de Wright. Subraya las ideas que te parezcan más novedosas y significativas:

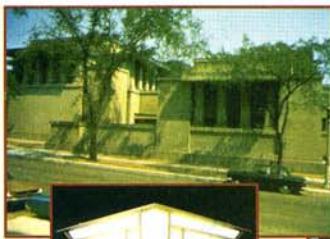


“Todas las formas de religión poseen un deseo básico de funcionar en armonía con sus creencias y yo trato de ayudarlas a materializar sus ideas en algo hermoso para toda la humanidad [...] puesto que arquitectura no es sólo edificios. Es el espíritu viviente el que construye”.

Frank Lloyd Wright consideraba fundamentales para su sociedad ideal los edificios que honraban las creencias espirituales siendo sus diseños temáticamente coherentes: centralizados, a menudo estructuras facetadas, semejantes a joyas, normalmente iluminadas por el sol desde arriba.

¿Qué te parece más interesante de esas ideas? ¿Por qué?

.....



Exterior e interior del Templo Unitario



Aplique de la Sinagoga Beth Shalom



Analiza las siguientes imágenes. ¿Por qué le da tanta importancia Wright a la iluminación en los edificios religiosos? ¿Por qué prefiere que la luz natural penetre por el techo?

.....

EDIFICIOS DE USOS DIDÁCTICOS

Siempre he creído que las escuelas deberían situarse en un entorno físico ideal para el desarrollo individual de los alumnos en comunicación con la naturaleza. Por eso ...*Any school is situated in a park and it has one floor only. They are a bunch of small buildings with classrooms than contains no more than ten students in each of them. A school should not have more than forty students. It has a gym, a meeting room, a room for drawing, a kitchen and a canteen.*

¡Oh, lo siento! Sin darme cuenta he empezado a utilizar mi lengua vernácula. Pero creo que me habrás entendido.



Después de traducir las frases de Wright responde a las siguientes preguntas: ¿Qué opinión te merece este diseño de escuela? ¿Te parece mejor o peor que tu centro educativo? ¿Por qué? Explica cómo te gustaría que fuese tu instituto o colegio.

.....



MUSEO GUGGENHEIM



También proyecté edificios dedicados a las artes como este museo, el Salomon Guggenheim de Nueva York. En él intenté crear un espacio apropiado para su uso a través de formas geométricas elementales, como la espiral que compone la rampa principal del edificio. Diseñé la estructura para que el visitante accediera directamente hasta la parte superior gracias a un ascensor y desde allí ir recorriendo el museo hacia abajo por la rampa. Quería evitar el típico cansancio que sentimos cuando pasamos mucho tiempo en un museo. Aun así he recibido críticas como, por ejemplo, que la rampa descendente te obliga a ir más deprisa por el museo, o que las paredes están inclinadas y no se pueden ver bien los cuadros.



Anota, según lo que has leído en el texto, las ventajas y los inconvenientes que tiene este museo

.....

.....

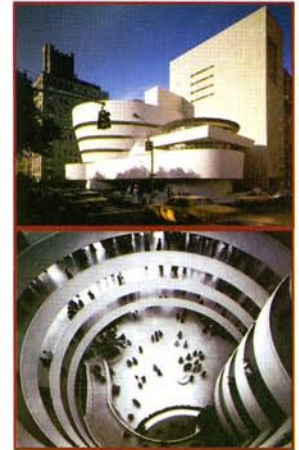
¿Crees que es apropiado este edificio para su uso?

¿Qué sistema crees que es mejor para contemplar una exposición, el tradicional de salas rectangulares o éste más novedoso?

.....

¿Piensas que la gente acude a este museo a ver los cuadros o a disfrutar del propio edificio?

.....



Museo Guggenheim en Nueva York

EDIFICIOS DE USOS COMERCIALES

Al planificar las ciudades del futuro, Frank Lloyd Wright se adelantó de nuevo a su tiempo. Con respecto a los edificios de usos comerciales, además de sus características propias, supo ver la evolución de la ciudad con respecto a ellos.

El siguiente texto nos describe su opinión en cuanto a la ubicación de estos edificios.



El ordenador nos jugó una mala pasada al transcribirlo, algunas de las palabras se han salido de su posición en el texto. Intenta completarlo, para que tenga sentido, con las siguientes palabras que faltan:

casco escritor clientes trasladarán desoída arquitecto mundo
diálogo sucursales lugares almacenes Ángeles Nadie

Wright había percibido ya el traslado de las de los almacenes comerciales a más remotos, pero su predicción fue En 1953, a la vez que elogiaba su capacidad como, un afirmó: “no es tan experto en cuestiones relacionadas con el de la venta al por menor”, y relató el siguiente: “¿Entonces cree Ud. que los de la zona del centro se fuera de las ciudades?”. La réplica de Wright: “Ya se están trasladando. Mire Los Allí han tratado de mantener los del casco antiguo, pero ahora todo va hacia la milla milagrosa. va ya al antiguo.”



¿Crees que se han cumplido las previsiones de Wright? Danos tu opinión

.....

.....

.....



LA CASA DE LA CASCADA

En las viviendas para una sola familia desarrollé todo mi pensamiento arquitectónico. Las casas debían de ser aisladas, dentro de un parque a ser posible. El entorno natural pasa a formar parte indispensable de mis edificios. En el interior, paredes, techos y ventanas no rompen la unidad del espacio, sino que éste se hace continuo. La luz natural en vez de entrar por grandes vanos lo hace de forma indirecta por ventanas abiertas normalmente en la parte superior del muro. La chimenea se convertirá en muchas ocasiones en el pilar que soporte el peso principal y en el centro a partir del cual la casa crezca. En resumen, busco crear viviendas más humanas, acordes con la naturaleza y que no estén encajonadas en estructuras predeterminadas, sino que se desarrollen asimétrica y libremente.



Desde la Revolución Industrial se han ido introduciendo nuevos materiales en la arquitectura, que hacen posible construcciones más abiertas al entorno con nuevas posibilidades técnicas. En la Casa de la Cascada Wright utilizó **hormigón visto** imitando la textura y el color de las rocas, **mampostería de piedras** del propio lugar que recuerdan la corteza de los árboles y **crystal** que deja entrar el paisaje al interior de la vivienda.

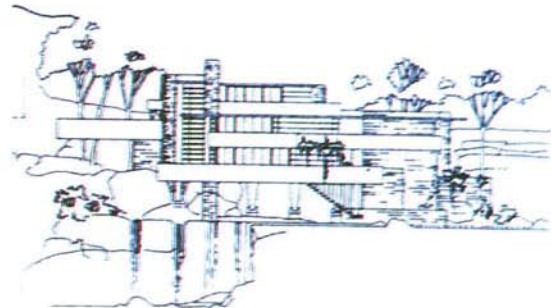
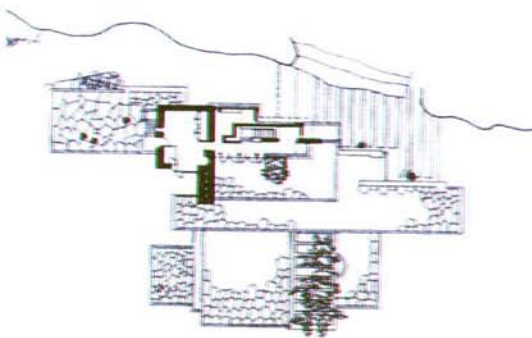


Observa la fotografía y di dónde podemos hallar estos tres materiales.....

¿Crees que los ha utilizado correctamente? ¿Por qué?



Observa la planta y el alzado de la Casa de la Cascada. Fíjate en cómo el arquitecto resolvió el salto de agua y el aprovechamiento de las rocas del lugar. Marca con diferentes tramas o colores las líneas horizontales y verticales tanto de la propia casa como del entorno natural.



¿Crees que Frank Lloyd Wright ha conseguido armonizar su arquitectura con la naturaleza? ¿Por qué?

..... ¿Piensas que su arquitectura es más humana? ¿Qué beneficios puede aportarnos vivir en un entorno como éste?



EL ARQUITECTO COMO DISEÑADOR



Yo entendía que la labor del arquitecto no termina cuando el edificio está levantado, sino que también era su tarea diseñar los muebles y objetos apropiados para sus interiores. Así, creé vidrieras que colorearan la luz de los interiores, mesas y sillas que armonizaran con el entorno arquitectónico, cortinas que recogieran en sus dibujos el espíritu del edificio o, incluso, vajillas apropiadas. Contempla las distintas fotografías donde podrás observar mi faceta de diseñador.

Silla de niño



Vajilla de porcelana esmaltada



Cortina



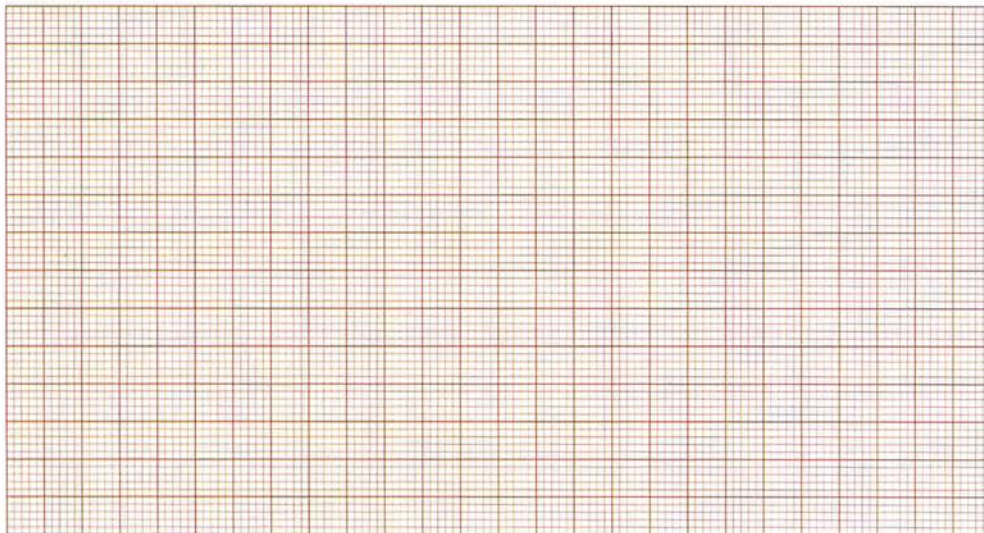
Servicios de café y té



Silla



Por un rato nos gustaría que te convirtieras en tu propio arquitecto-diseñador. Tu habitación es una parte importante del espacio en el que te desarrollas y que mejor conoces. Intenta en la cuadrícula siguiente hacer un plano (lo más a escala posible —señálala—) de tu habitación y de los muebles que se encuentran en ella.



Observa el dibujo que has realizado e intenta hacer otro donde tu imaginación se recree. Diseña tu habitación ideal en la cuadrícula inferior.



Cuando la termines, si te gusta, enséñala a tus padres,

¡A ver si hay suerte!





ENCUESTA

- ¿Te gusta, en general, la arquitectura de Frank Lloyd Wright?
- ¿Te parece acertado que se diga que Wright es el mejor arquitecto norteamericano de todos los tiempos y uno de los mejores del siglo XX a nivel mundial?
- ¿Qué características de sus obras te gustan más y cuáles menos?
- ¿Qué aspectos de sus obras te parecen más modernos? ¿Por qué?
- ¿Qué edificio de los que has visto en la exposición te ha gustado más? ¿Qué es lo que más te ha llamado la atención de él?
- ¿Te gustaría vivir en una ciudad como la diseñada por Wright? ¿Por qué?
- Cuéntanos la opinión que te merecen los muebles que has visto diseñados por Wright. ¿Te gustaría tener algunos de ellos en tu casa?
- ¿Crees interesante que se realicen exposiciones como ésta? ¿Por qué?
- ¿Te parece una buena idea haber venido a visitar esta exposición?



PARA SABER MÁS

- AA.VV. *Historia del Arte*. Barcelona, Vicens-Vives, 1992.
- Zevi, Bruno. *Saber ver la arquitectura: ensayo sobre la interpretación espacial de la arquitectura*. Barcelona, Poseidón, 1991.
- Frampton, Kenneth. *Historia crítica de la arquitectura moderna*. Barcelona, 1985.
- Roth Leland, M. *Entender la arquitectura: sus elementos, historia y significado*. Barcelona, Gustavo Gili, 2000.
- Puig Grau, Arnaldo. *Síntesis de los estilos arquitectónicos*. Barcelona, Ceac, 1989.
- Martín González, Juan José. *Historia de la arquitectura*. Madrid, Gredos, 1981.
- Tietz, Jürgen. *Historia de la arquitectura del siglo XX*. Colonia Könnemann, 1999.
- Stungo, Naomi. *Frank Lloyd Wright*. London Carlton, 2000.
- Wright, Frank Lloyd. *Frank Lloyd Wright: autobiografía 1867-1943*. Madrid, El Croquis, 1998.
- Wright, Frank Lloyd. *La Ciudad Viviente*. Buenos Aires, Compañía General Fabril, 1961.
- Wright, Frank Lloyd. *El futuro de la arquitectura*. Buenos Aires, Poseidón, 1978.
- AA.VV. *Frank Lloyd Wright y la Ciudad Viviente*. Valencia, 2000.

