

ACTUACIONES SINGULARES DE VIVIENDA

FICHA TÉCNICA

Promotor:	Junta de Andalucía Consejería de Obras Públicas y Transportes
Obtención del inmueble:	Cesión municipal
Proyecto y dirección técnica de la obra:	
Arquitectos:	Berta L. Brusilovsky Filler Piedad Martínez Tellería
Arquitecto técnico:	Sérvulo Ortega
Empresa constructora:	Manuel Gómez Gómez
Presupuesto total:	73.668.559
Fecha del proyecto:	1990
Fecha de inicio de las obras:	1991
Fecha de finalización de las obras:	1994

PUBLICACIÓN:
Edita: Junta de Andalucía Consejería de Obras Públicas y Transportes
Diseño y Maquetación: Iris Gráfico Servicio Editorial
Fotografía: Vicente del Amo
Imprime: T.F.
D.L.: SE - 301 / 95

REHABILITACIÓN DE LA ANTIGUA
UNIVERSIDAD PARA VIVIENDAS SOCIALES
Y GALERÍA DE EXPOSICIONES.
BAEZA (Jaén). 1995

Es una publicación de la
JUNTA DE ANDALUCÍA
CONSEJERÍA DE OBRAS PÚBLICAS Y TRANSPORTES



JUNTA DE ANDALUCÍA

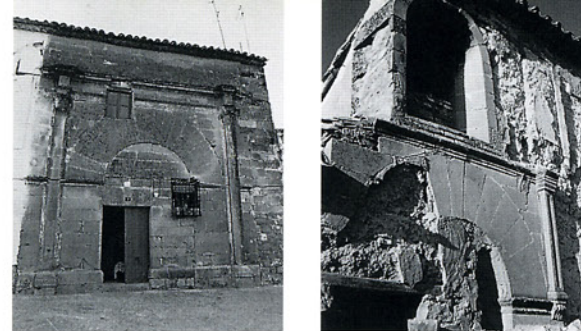
CONSEJERÍA DE OBRAS PÚBLICAS Y TRANSPORTES

REHABILITACIÓN DE LA ANTIGUA UNIVERSIDAD BAEZA (Jaén). 1995

DIRECCIÓN GENERAL DE ARQUITECTURA Y VIVIENDA

El programa de Actuaciones Singulares de Vivienda gestionado por la Consejería de Obras Públicas y Transportes de la Junta de Andalucía persigue como objetivo fundamental la rehabilitación pública directa, es decir, la recuperación de edificios de interés arquitectónico con destino a viviendas sociales. La Junta de Andalucía, a través de la Dirección General de Arquitectura y Vivienda, una vez obtenido un edificio de esas características, elabora un proyecto de rehabilitación y ejecuta las obras para conseguir viviendas que se destinan a familias modestas que necesitan un alojamiento digno. Las familias destinatarias son en unos casos las mismas que habitaban el inmueble y, en otros, residentes del propio barrio. El régimen de tenencia es siempre el alquiler, adecuado al nivel de renta de las familias adjudicatarias.

Dentro de este programa se ha llevado a cabo la rehabilitación de la antigua universidad de Baeza, edificio del siglo XVI que posee no sólo un indiscutible valor histórico sino también una importante presencia urbana por su localización en un entorno singular. Las características espaciales que posee han sido también determinantes para su recuperación y adaptación a un nuevo uso, en el que se incluyen seis viviendas sociales y una galería de exposiciones.



Estado anterior a las obras.

RESEÑA HISTÓRICA

El edificio fue en su origen sede de la primera fundación universitaria de Baeza, fundada, tal como se recuerda en una inscripción situada sobre la puerta de entrada, por Don Rodrigo López. Debido a una bula del papa Pablo III en la que se autoriza la erección de unas "escuelas" o colegio, fechada el 14 de marzo de 1538, fue conocido como "Antiguas Escuelas". En 1542 se transformó en universidad, pero ya en 1595 ésta se trasladó a un nuevo edificio que es el que en la actualidad se conoce como "universidad" de Baeza. A partir de entonces se dedicó a vivienda particular, función que alteró su tipología original y sus elementos más significativos, entre ellos la portada principal.

EL EDIFICIO ANTES DE LAS OBRAS

A consecuencia de las transformaciones habidas a lo largo de su historia, el espacio interior del edificio se encontraba muy alterado y distorsionado, de tal manera que sólo algunos elementos concretos presentaban interés para su conservación. Entre ellos, una bóveda longitudinal de piedra y sus muros de apoyo, verdadera pieza histórica y original perfectamente insertada en la planta del edificio; unos pilares de piedra que dividen en dos la planta del inmueble; una serie de huecos –originales algunos y otros ya incorporados a su imagen histórica– entre los que destacan una puerta de planta alta y la portada de la fachada principal.



LA INTERVENCIÓN ARQUITECTÓNICA

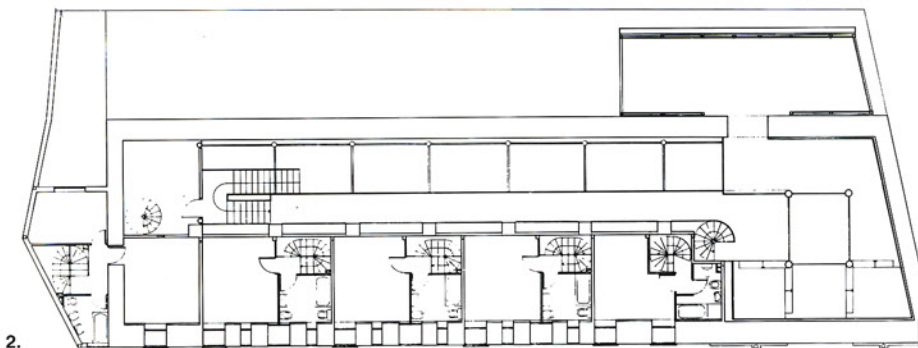
La intervención que se ha llevado a cabo ha supuesto la conservación y restauración de los elementos descritos considerados de interés, recuperándose los valores espaciales de la nave central y de la bóveda longitudinal. Esta zona se ha destinado a galería de exposiciones y se ha resaltado mediante unas pasarelas metálicas independientes de los elementos originales del edificio. También se ha mantenido la morfología previa del edificio en cuanto a altura, cubiertas y uso de los materiales que le dan carácter. La parte frontal se ha destinado a viviendas, distribuidas en tres plantas dentro del espacio vertical disponible. En planta baja se sitúan salón, cocina y aseo; en la siguiente, dos dormitorios y un baño y en la tercera, una pequeña terraza.

1. Sección transversal
2. Planta primera.
3. Planta baja.

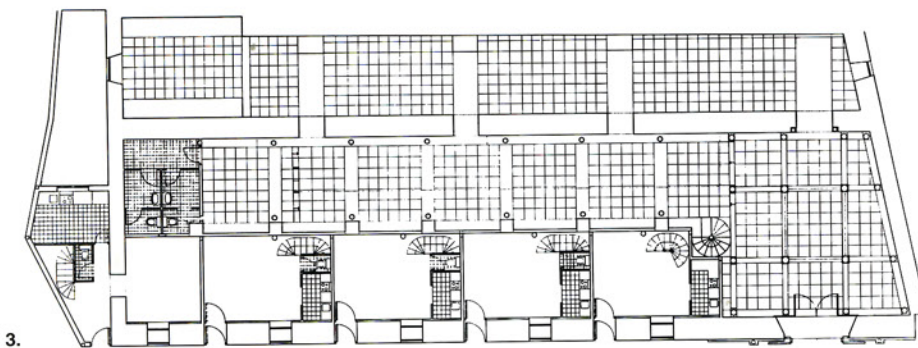
0 5m.



1.



2.



3.

