

REHABILITACIÓN DEL ANTIGUO PÓSITO PARA AYUNTAMIENTO. ALMADÉN DE LA PLATA, Sevilla. 1997



Salón de plenos en la nave de la iglesia.



REHABILITACIÓN DE AYUNTAMIENTOS EN ANDALUCÍA



REHABILITACIÓN DEL ANTIGUO
PÓSITO PARA AYUNTAMIENTO.
ALMADÉN DE LA PLATA, Sevilla. 1997

REHABILITACIÓN DEL ANTIGUO PÓSITO PARA AYUNTAMIENTO. ALMADÉN DE LA PLATA, Sevilla. 1997

El valor arquitectónico de las Casas Consistoriales de Andalucía justifica sobradamente el esfuerzo que las instituciones realizan para su conservación y salvaguarda. Algunas corporaciones locales incorporan al patrimonio municipal edificaciones destacadas de sus poblaciones para constituirse en sedes del poder municipal. Otras rehabilitan los edificios que ya venían desempeñando ese papel, al tiempo que los ennoblecen y dotan de mejores cualidades para un mejor servicio al ciudadano.

La Consejería de Obras Públicas y Transportes, a través de la Dirección General de Arquitectura y Vivienda, mantiene una línea de colaboración con las corporaciones municipales en la realización de dicha tarea. Un gran número de intervenciones engrosa el Programa de Rehabilitación de Ayuntamientos, que goza de cierta autonomía respecto al Programa de Intervenciones en el Patrimonio Público de Interés Arquitectónico que desarrolla el Servicio de Arquitectura. El número total de ayuntamientos rehabilitados o en fase de rehabilitación desde este programa se aproxima ya a la centena.

FICHA TÉCNICA

Promotor: Junta de Andalucía.
Consejería de Obras Públicas y Transportes

Proyecto y dirección técnica de la obra: Antonio Campos Alcaide
Arquitecto: Carlos Isotta Sánchez
Arquitecto técnico: Construcciones Francisco Sánchez Rodríguez.
Empresa constructora:

Presupuesto total: 54.333.467 pts

Proyecto cofinanciado por el Fondo Europeo de Desarrollo Regional

Fecha del proyecto: 1995
Inicio de obras: 1996
Finalización de obras: 1997

Edita: Junta de Andalucía
Diseño y maquetación: Iris Gráfico Servicio Editorial S.L.
Fotografía obra finalizada: Pepe Morón y Alfonso Cruz
Imprime: Escandón Impresores
D. Legal: SE-2380-98

REFERENCIA HISTÓRICA

El edificio del antiguo pósito de trigo se alza apoyado en restos de la muralla y una torre del antiguo castillo de Almadén de la Plata, que ocupaba lo que hoy es una manzana de viviendas.

De acuerdo con las investigaciones arqueológicas, en el solar se distinguen tres estructuras superpuestas: el castillo, datado en el siglo XV; la arquería de ladrillo del siglo XVIII, que, junto con los restos de la muralla habría de servir de base para la habilitación del pósito en primera planta; y la reforma realizada en dicho pósito en los años 60 de este siglo, sin mayor interés.

DESCRIPCIÓN DEL EDIFICIO

El edificio, en su estado previo a la intervención, presentaba la singularidad de tener en planta baja más espacio macizo que hueco, debido a la presencia del lienzo de muralla y al relleno de escombros hecho en la parte posterior del mismo.

En planta baja quedaba configurado por el torreón, situado en un extremo y ocupando todo el fondo del solar, el lienzo de muralla y relleno posterior, con un cubo macizo en el otro extremo del rectángulo, y un estrecho espacio cerrado en fachada por una arquería de ladrillo. En planta alta, superada la cota de los restos de la muralla, el espacio estaba constituido por dos crujías diáfanas de 3,5 por 21 m., a las que se accedía por una escalera situada en la torre. Muros y huecos de esa parte eran muy sencillos y sin interés especial. La cubierta tenía dos aguas, vertiendo una de ellas a la medianera vecina.



Estado anterior a la obra



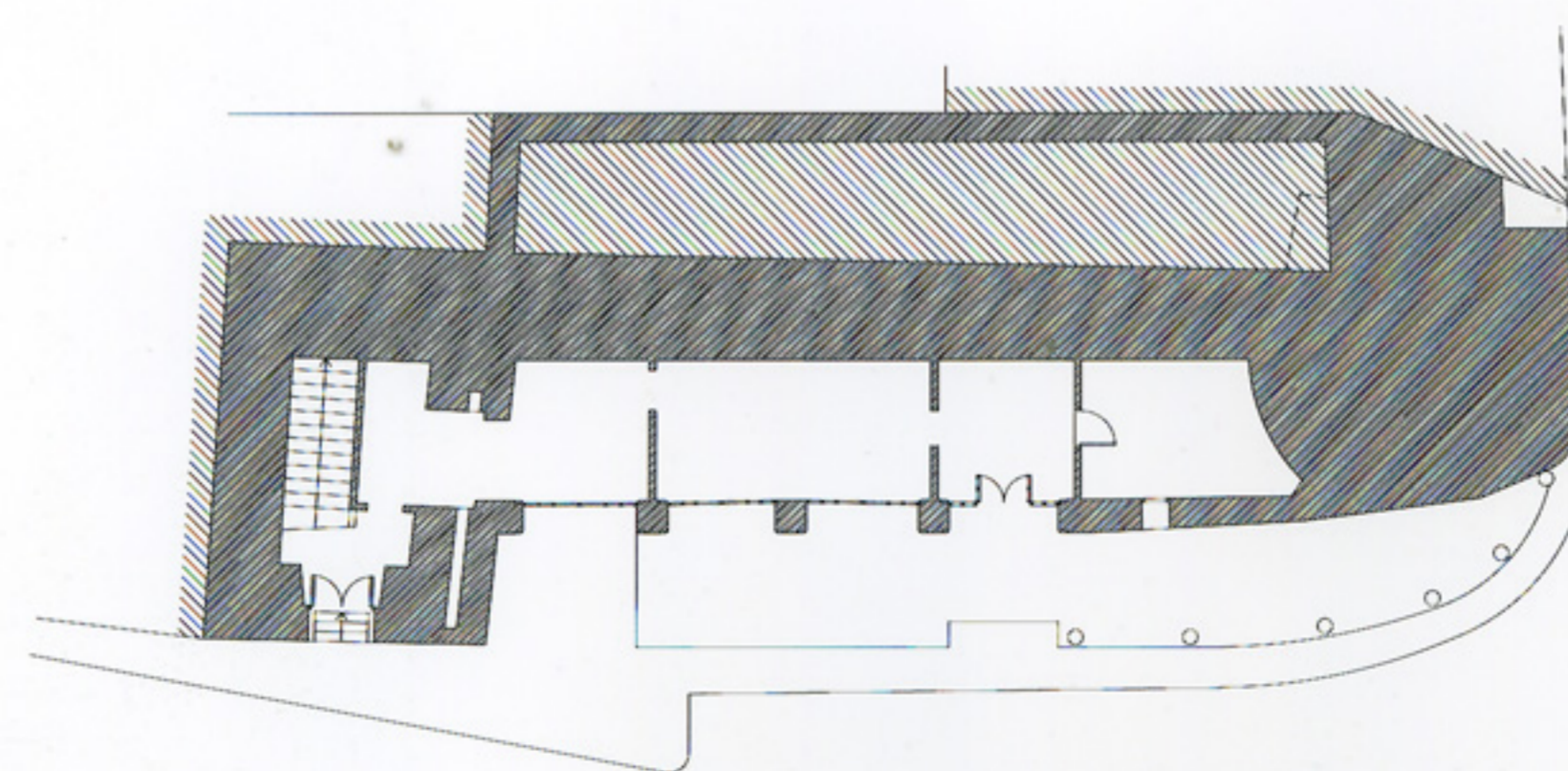
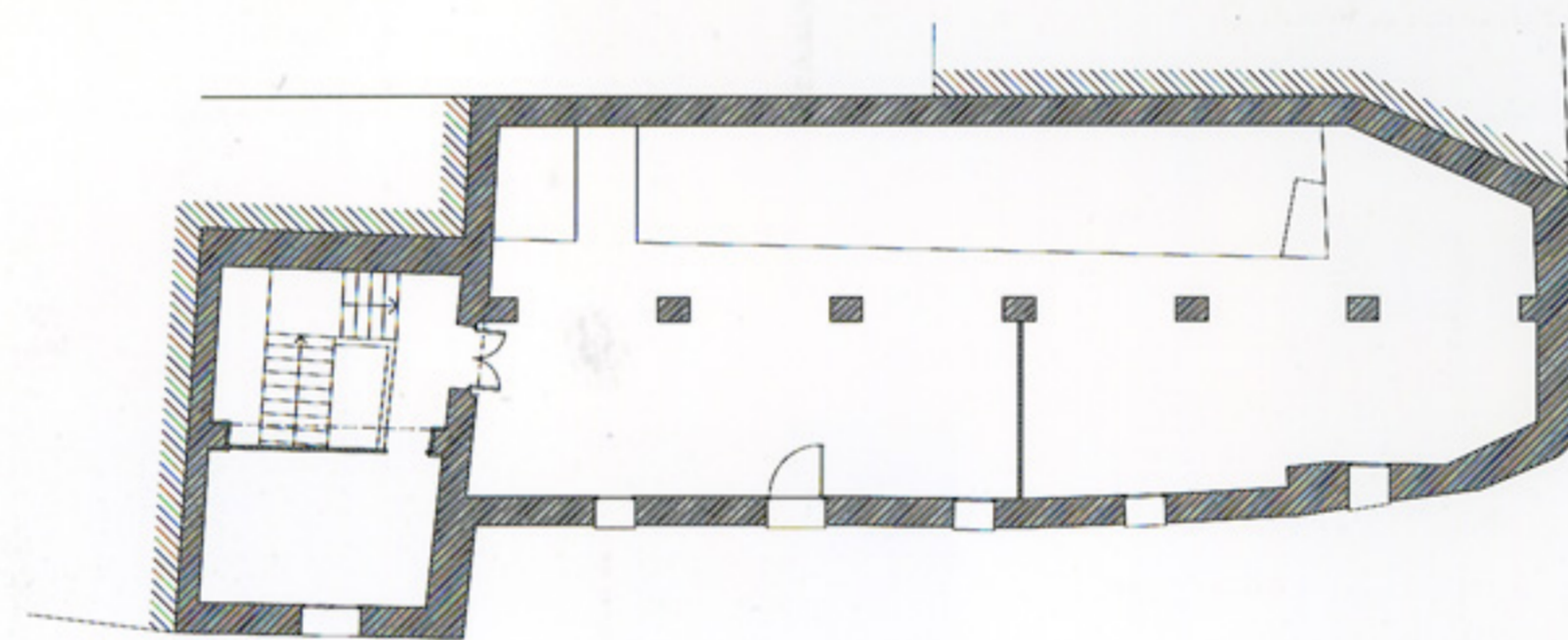
INTERVENCIÓN REALIZADA

En la intervención se ha asumido la necesidad de recuperar íntegramente los restos del castillo y la arquería de ladrillo del siglo XVIII, así como el mantenimiento de la configuración espacial del pósito, a la vez que se han introducido los elementos necesarios para su utilización como sede consistorial.

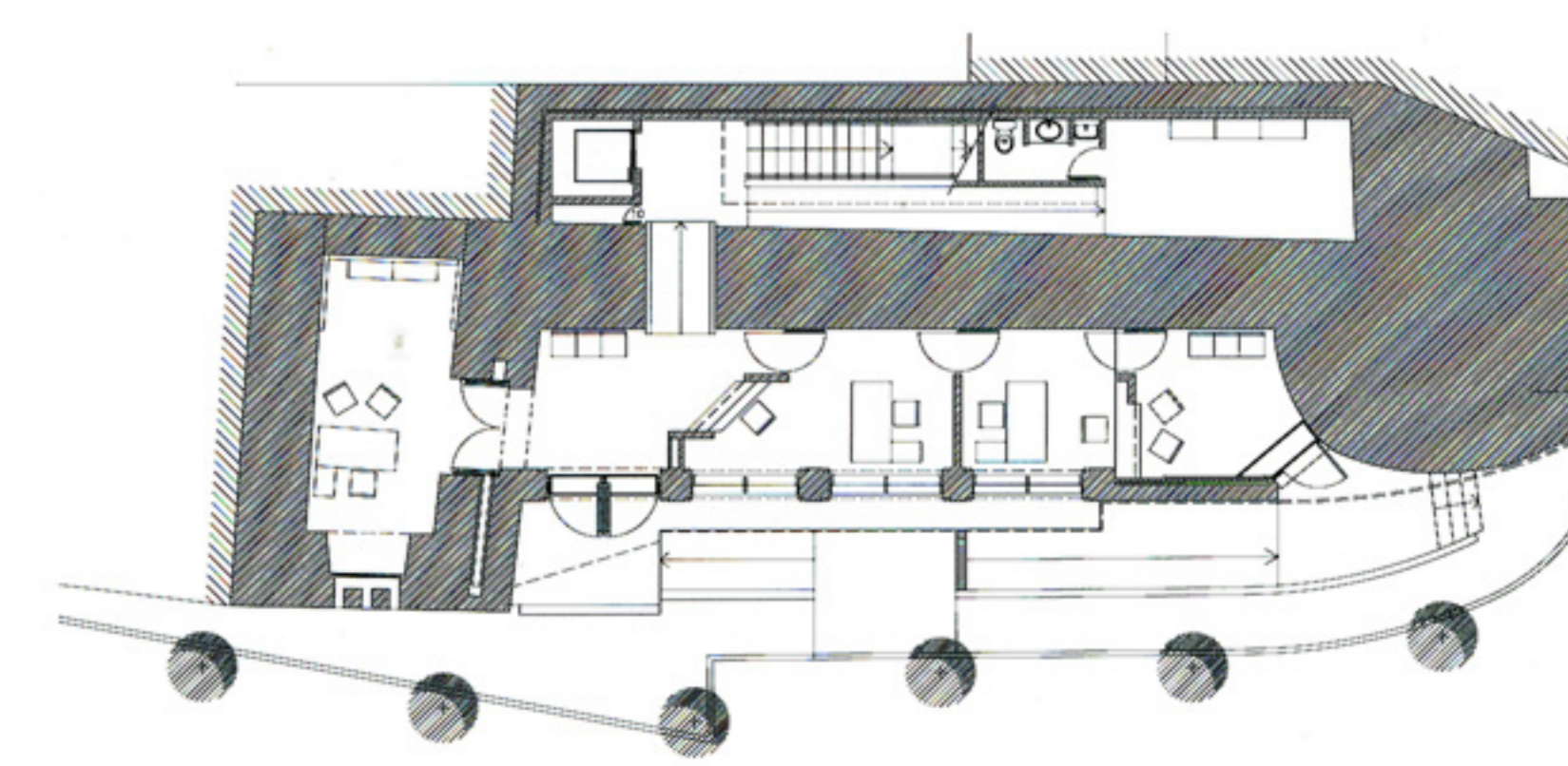
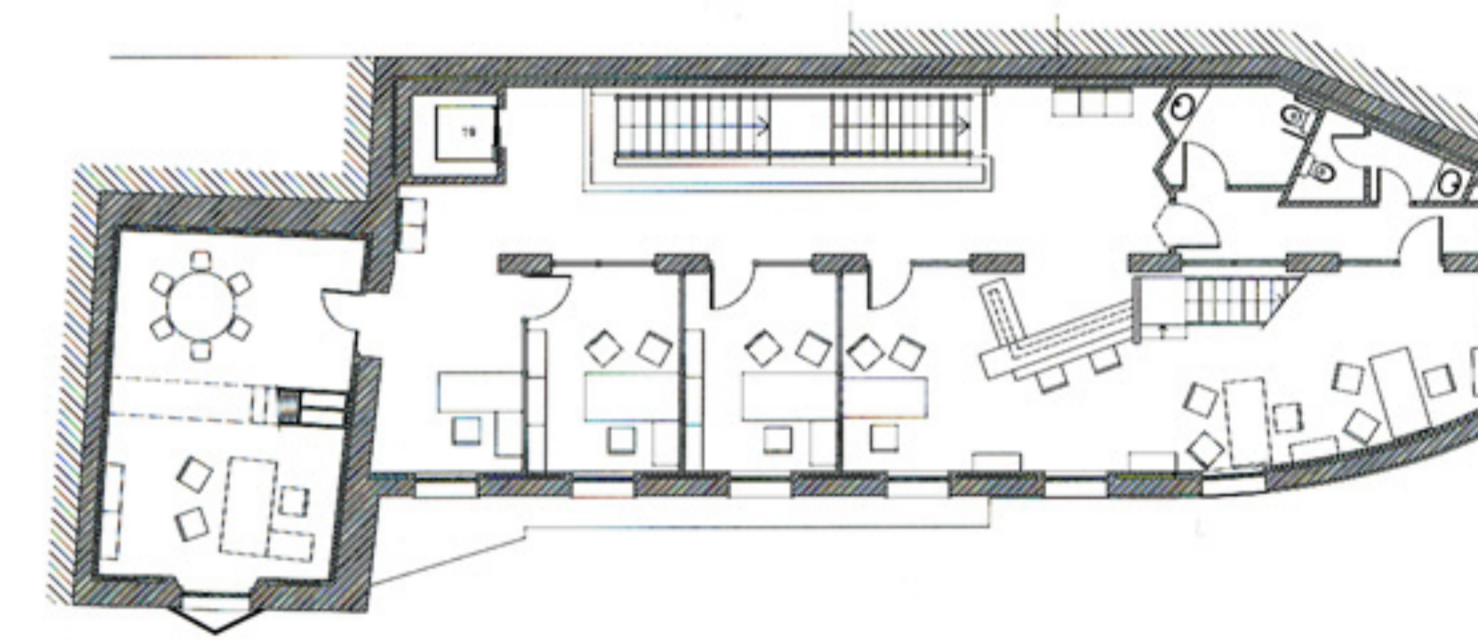
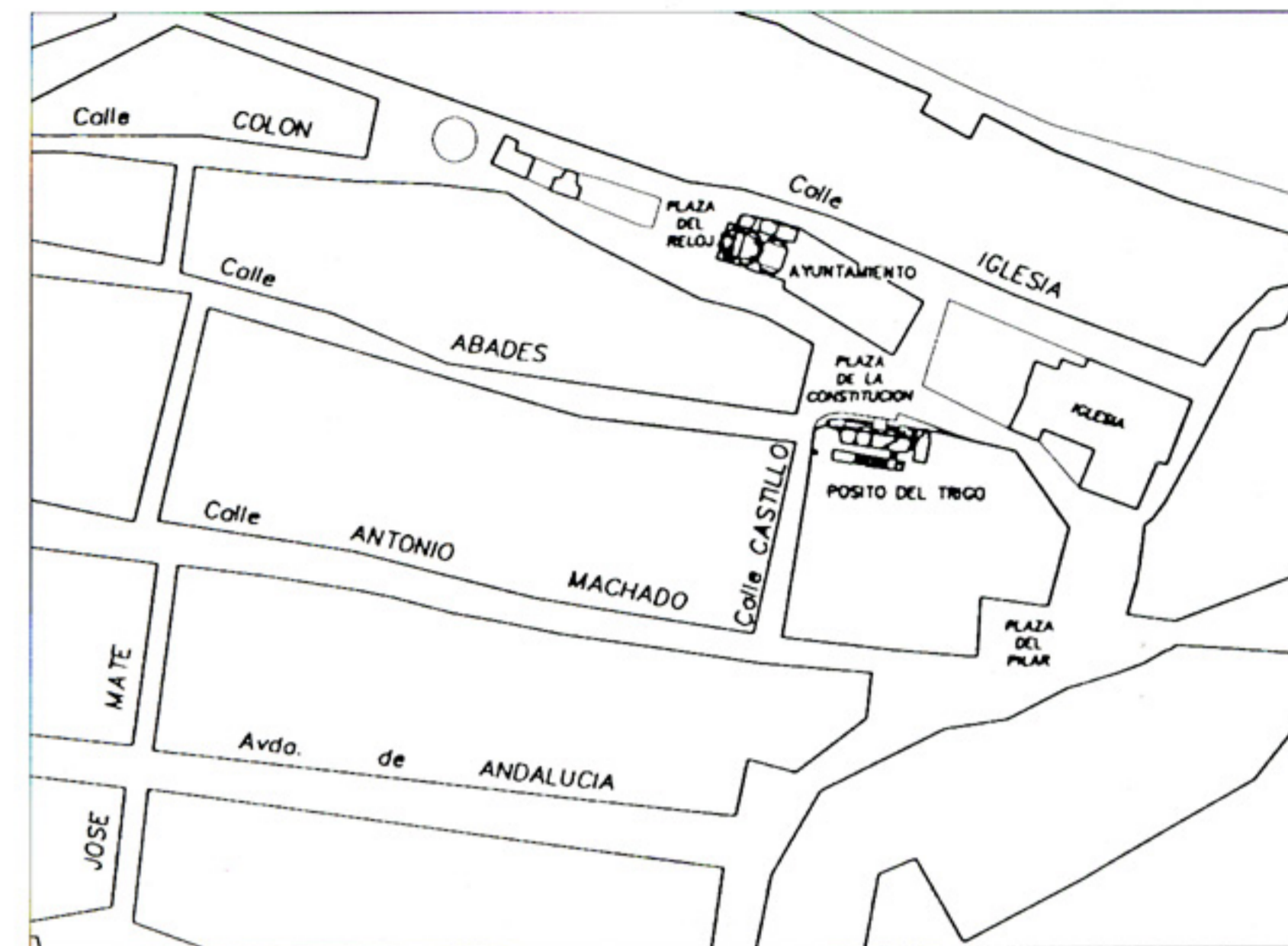
Para lo primero, se han dejado vistas las fábricas del castillo, bien diferenciada la altura hasta la que se conservan y registrado el espesor del muro, mediante el paso que se practica hacia la crujía posterior. La arquería se ha consolidado, reconstruyendo los elementos especialmente deteriorados.

Para lo segundo, la recuperación de la segunda crujía en planta baja, situando en ella escalera y ascensor, ha permitido liberar la de fachada para zonas de trabajo. La planta alta se ha reedificado según un esquema de pilares y acristalamientos que permiten el mantenimiento de sus características espaciales. Se ha colocado una cubierta plana en la torre y una inclinada, de un solo faldón que vierte a fachada, en la nave, utilizando el bajo cubierta como archivo.

Muy cerca al Pósito, está la sede del antiguo ayuntamiento, una pequeña iglesia de una nave, con tres despachos adosados, que, también recuperada en la intervención, ha permitido albergar el Salón de Plenos en el espacio de la nave y habilitar los despachos para actividades administrativas complementarias.



Plantas primera y baja. Estado anterior a la obra



Plantas primera y baja. Estado posterior a la obra

