



TEATRO VILLAMARTA. Jerez de la Frontera. 1996



REHABILITACIÓN DE TEATROS PÚBLICOS EN ANDALUCÍA



Junta de Andalucía
Consejería de Obras Públicas y Transportes
Consejería de Cultura
Ayuntamiento de Jerez de la Frontera

TEATRO VILLAMARTA

Jerez de la Frontera (Cádiz). 1996

Es una publicación de la
JUNTA DE ANDALUCÍA
CONSEJERÍA DE OBRAS PÚBLICAS Y TRANSPORTES

 JUNTA DE ANDALUCÍA
CONSEJERÍA DE OBRAS PÚBLICAS Y TRANSPORTES

TEATRO VILLAMARTA Jerez de la Frontera (Cádiz). 1996

La rehabilitación del patrimonio público de interés arquitectónico y el fomento de las actividades culturales definen los dos objetivos básicos del Programa de Rehabilitación de Teatros en Andalucía que desarrollan las Consejerías de Obras Públicas y Transportes y de Cultura en colaboración con diversos Ayuntamientos.

El esfuerzo de estos Ayuntamientos por adquirir los viejos teatros, unido al deseo de las instituciones de conservarlos y devolverlos a su primitivo uso, contribuirá, sin duda, a dar un fuerte impulso a la actividad teatral, al tiempo que salvaguardará valiosas piezas de nuestra arquitectura.

Antecedente de este Programa de Andalucía es el que inician en 1.985 los Ministerios de Obras Públicas y Urbanismo y de Cultura, en el que se incluyeron 51 teatros, 6 de ellos en Andalucía. Las obras de estos últimos han sido finalizadas y representan el esfuerzo aunado de las Administraciones Central, Autonómica y Municipal.

El Programa de Rehabilitación de Teatros en Andalucía, programa en la actualidad netamente andaluz, incluye actuaciones en 36 teatros distribuidos por nuestra geografía. Algunos de ellos han sido ya rehabilitados, como el Teatro Villamarta de Jerez de la Frontera, otros se hallan en obras o están siendo redactados los proyectos previos a su recuperación.

FICHA TÉCNICA

Promotor: Excmo. Ayuntamiento de Jerez de la Frontera.

Proyecto y Dirección técnica de la obra:

Arquitectos: José Antonio Carbajal Navarro
José Luis Daroca Bruño
Rafael Otero González

Aparejador: Roberto Alés Méndez

Arquitectos técnicos: José I. Montaldo Merino
F. Alcoba González

Empresas constructoras: Itaca, S. C. (obras previas y de reconocimiento)
Cubiertas y M.Z.O.V. (rehabilitación integral)

Presupuesto total: 1.133.823.640 pts

Consejería de Obras Públicas y Transportes
Dirección General de Arquitectura y Vivienda 677.776.208 pts

Consejería de Cultura
Dirección General de Fomento y Promoción Cultural 290.475.518 pts

Ayuntamiento de Jerez de la Frontera 165.571.914 pts

Fecha del proyecto: 1.992 (1ª Fase) 1.993 (2ª Fase)

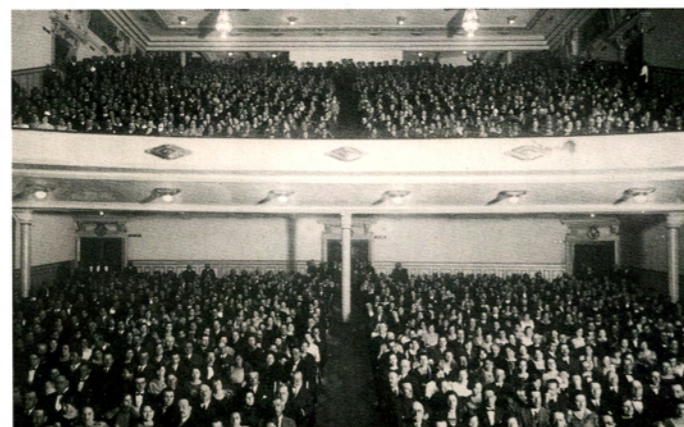
Inicio de obras: 1.992 (1ª Fase) 1.994 (2ª Fase)

Finalización de obras: 1.992 (1ª Fase) 1.996 (2ª Fase)

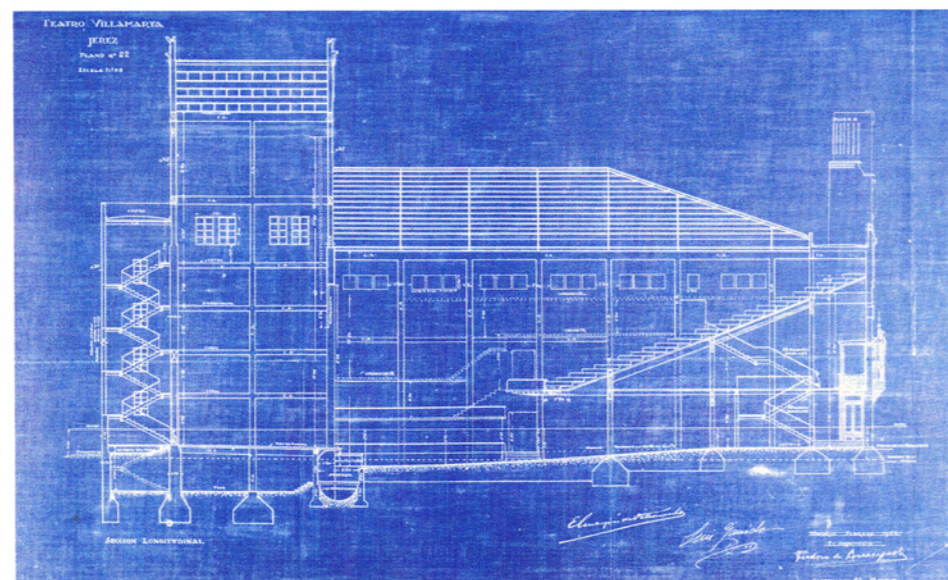
Diseño y maquetación: Iris Gráfico Servicio Editorial S.L.
Fotografía obra finalizada: Fernando Alda
Imprime: Imprenta Escandón.
D. Legal: SE-2134-96

El Teatro Villamarta fue proyectado por Teodoro Anasagasti (1880-1938) en 1926 y construido entre 1927 y 1928. Promovido por el Marqués de Villamarta, cambió pronto de propietario, modificándose al tiempo sus fines iniciales y ornamentos interiores. Los austeros acabados originales se fueron alterando y *enriqueciendo* paulatinamente hasta alcanzar la fisonomía que aún muchos jerezanos mantienen en su memoria. En ocasiones como teatro de revista y muchas veces como cinematógrafo, abrió sus puertas hasta el año 1986, fecha en la que, tras su cierre definitivo, fue adquirido por el Municipio.

Eran muchos y acusados los problemas que presentaba la sala en cuanto a accesibilidad, seguridad, acústica y visibilidad de algunas de sus localidades; notoria y rancia la separación entre públicos, con diferentes áreas de relación; precarios su equipamiento escénico, sus camerinos y salas de apoyo a escena; y, en general, carentes de adecuación a las prescripciones actuales el conjunto de sus instalaciones. Unas primeras obras de reconocimiento llevadas a cabo en 1.992 probaron, además, al mostrar con la acritud que ofrece la disección, la verdadera historia de su construcción, las muchas y graves deficiencias de concepción, ejecución y estabilidad de su estructura (una de las primeras en Andalucía en emplear el hormigón armado), la provisionalidad de sus terminaciones interiores y, en definitiva, un estado de conservación muy alejado del óptimo que se suponía.



Primera inauguración del teatro



Sección longitudinal según proyecto de Anasagasti, 1926

Por todo lo anterior, se hizo aconsejable abordar la rehabilitación del teatro desde la renovación de muchos de sus elementos básicos. Así, palcos, anfiteatro, vestíbulo, foyer, escaleras y coronación de escena, hoy renovados, perviven con las fachadas exteriores, crujiás perimetrales y armaduras de cubierta del edificio original.

Los problemas de acústica, visibilidad y dificultad de acceso y evacuación de la antigua sala se derivaban del trazado primitivo del plano del anfiteatro: los de acústica de su excesivo vuelo sobre el patio de butacas; los de visibilidad de los obligados pilares intermedios, que apeaban este vuelo sobre el patio; y, los de evacuación y acceso de su también desproporcionado aforo.

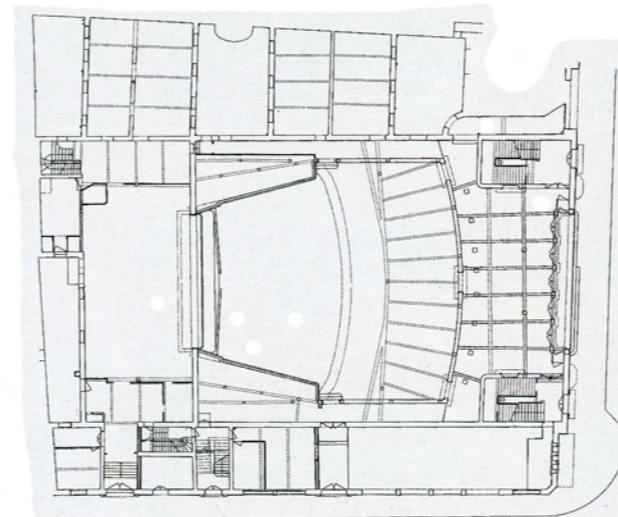
La nueva sala, al objeto de dar respuesta a estas cuestiones, dispone ahora de un patio de butacas algo más reducido, al que lateralmente arropan las plateas, y un anfiteatro en el que se diferencian dos sectores: un plano medio, el principal, prolongado en los palcos, y otro superior, o anfiteatro propiamente dicho. Se han mantenido y restaurado, contribuyendo así a preservar la identidad de la sala, el arco de embocadura de escena, sus escudos nobiliarios, los lienzos costumbristas y el techo. Este último, una vez concentrados sus rosetones y luminarias, queda ahora reducido al ámbito del patio de butacas y es enmarcado por una nueva cornisa que alberga los difusores de aire acondicionado y algunos de los proyectores de iluminación de escena.

Bajo el graderío del anfiteatro, evidenciando el plano inclinado que lo construye, se sitúan el foyer o salón principal y, bajo éste, el vestíbulo de la planta baja. Ambos espacios mantienen una fuerte presencia, a través de sus grandes cristaleras, en la plaza Romero Martínez, también remodelada.

Las nuevas escaleras, giradas respecto a las anteriores, enfrentan sus arranques y desembarcos con los vestíbulos, en un intento de hacer coincidir en ellos al público que se dirige hacia sus localidades.

Los acabados de estas áreas y de la propia sala, mármoles, piedras naturales, maderas, acero, cobre, vidrio, así como su color, entran en consonancia a través del diálogo obligado entre viejas y nuevas estructuras del teatro. Especial atención se ha dedicado al diseño y ejecución de la que habrá de sustituir a la perdida y apreciada butaca del antiguo teatro.

Planta principal. Estado anterior a la obra.



La nueva escena, manteniendo sus dimensiones, ha sido reformada y equipada en su totalidad. Sus fosos, tablero de escena desmontable y tramoya han sido sustituidos y actualizado todo su equipamiento hasta adecuarse a los actuales requerimientos. El peine se ha dotado de cortes o tiros motorizados y el foso de orquesta dispone de una plataforma móvil que posibilitará la ampliación de la escena. Han sido redistribuidos los camerinos, las salas de trabajo o almacén, las oficinas y los aseos, hasta dar respuesta a las nuevas necesidades.

Sección longitudinal y planta principal. Estado posterior a la obra.

