



## AUTOCONSTRUCCIÓN DE VIVIENDAS EN ANDALUCÍA



### FICHA TÉCNICA

Promotores: Junta de Andalucía. Consejería de Obras Públicas y Transportes  
Ayuntamiento de El Puerto de Santa María

Proyecto y dirección técnica de la obra:

Arquitecto: Ramón Pico Valimaña  
F. Javier López Rivera

Colaborador: Calconsa. Cálculo de estructuras

Arquitecto técnico: José A. López Gutiérrez  
Jose M<sup>º</sup> Corbalán

Superficie construida: 2.149 m<sup>2</sup>

Número de viviendas: 42 viviendas

Presupuesto total: 907.715,83 euros

Fecha del proyecto: 1997

Inicio de obras: 2002

Finalización de obras: 2000

Edita: Junta de Andalucía. Consejería de Obras Públicas y Transportes. Dirección General de Arquitectura y Vivienda. 2004  
Diseño y maquetación: IRISGRÁFICO Servicio Editorial S.L. Fotografías: Fernando Alda. Imprime: Escandón Impresores. D. Legal: SE-5700-2004

25 VIVIENDAS AUTOCONSTRUIDAS  
POBLADO DE DOÑA BLANCA  
EL PUERTO DE SANTA MARÍA, Cádiz

# 25 VIVIENDAS AUTOCONSTRUIDAS

## Poblado de Doña Blanca. El Puerto de Santa María, Cádiz

DIRECCIÓN GENERAL DE ARQUITECTURA Y VIVIENDA

La construcción de este poblado se incluyó en el conjunto de obras realizadas para la explotación agrícola de las marismas del Guadalete en los años sesenta por parte del Instituto Nacional de Colonización.

Al Norte, la Sierra de San Cristóbal, el Mirador de la Bahía de Cádiz, domina en la lejanía, y desde su falda, la marisma y el poblado ofrecen una imagen de gran belleza plástica. Al Sur, Este y Oeste, la desecada Vega del Guadalete ofrece en su dominio de la horizontalidad el único referente válido del territorio. Referente abstracto. El trazado del poblado, regular e isótropo, se hace eco de esta posición.

La imagen de sus calles responde a una manera habitual en este tipo de asentamientos, en su época más tardía, incorporando regularizados motivos de la arquitectura tradicional en un conjunto racional. Las intervenciones más cercanas en el tiempo y en la distancia al solar, huyen de esta imagen en busca del verdadero folclorismo.

Las parcelas vacantes, situadas en el extremo Sur del poblado, lo limitan en su frente a la dura marisma, conformando el borde urbano al Parque Natural. En ellas se trataba de construir un conjunto de veinticinco viviendas en régimen de Autoconstrucción, un programa basado en la confianza en los subvencionados para ejecutar, con escasos conocimientos pero mucho tiempo disponible y una ilusión desbordante una obras largamente esperadas.

Se trata de viviendas mínimas, con una superficie útil de setenta metros cuadrados, resueltas con una tipología de vivienda aislada en dos plantas. El sólido

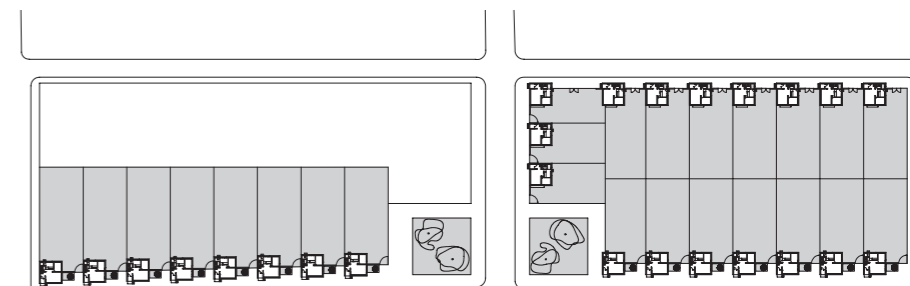


do capaz de un preciso cubo de 7,80 por 7,80 acoge este programa mínimo. La reiteración de esta figura precisa y contundente pretende provocar una imagen abstracta a la horizontalidad de la marisma, como remate a la ortogonal trama del poblado.

Cubos blancos que se abren en los puntos en que la vida interior lo reclama, aunque siempre sin olvidar la composición de los paños de fachada. En el tipo Sur, el más repetido, los salones y dormitorio principal se abren a la calle y al sureste, punto en el que se encuentran por otro lado las mejores referencias visuales desde la parcela (Marismas, Medina, etc), mientras las zonas de servicio, cocina y baños, lo hacen al patio interior.

El resto de tipos experimenta necesarias variaciones en función de la orientación solar y la implantación urbana. La vivienda gira sobre si misma, se revuelve y acomoda dentro de una piel que se identifica como única para el conjunto de la intervención, pese a sus necesarias diferencias.

El resultado, la pequeña vivienda construida, es el punto de partida para una nueva familia que crece. Inmediatamente, la necesidad y/o la inquietud provocarán el crecimiento, la transformación del hogar. Dejamos por ello una ampliación prevista, en planta alta, controlada desde la definición de los cerramientos, aunque siempre confiamos en un grado de libertad añadido: los espacios libres de las parcela se dejan a su anárquico desarrollo posterior, garantizando en el futuro esa rica variedad interior que dota de una identidad particular a este tipo de poblados de colonización.



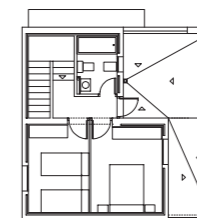
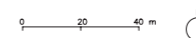
PLANTA BAJA. ORDENACIÓN GENERAL



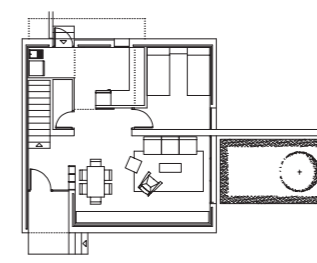
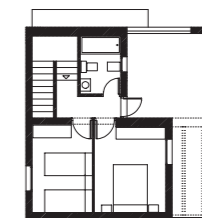
ALZADO NORTE, A PATIOS



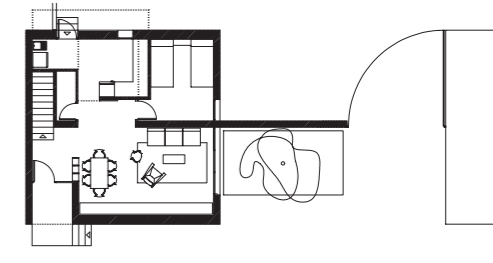
ALZADO SUR, A LA MARISMA



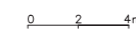
PLANTA ALTA



PLANTA BAJA



PLANTAS DEL TIPO PRINCIPAL, BORDE SUR



NORTE, A PATIO



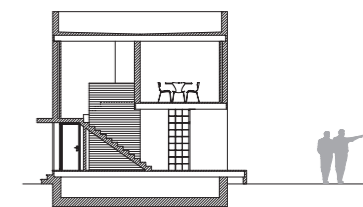
SUR, A LA MARISMA



PONENTE



LEVANTE



SECCIÓN POR ESCALERA



ALZADOS DEL TIPO PRINCIPAL, BORDE SUR

