



PROMOCIÓN PÚBLICA DE VIVIENDAS DE NUEVA PLANTA



FICHA TÉCNICA

Promotores:	Junta de Andalucía. Consejería de Obras Públicas y Transportes
Proyecto y dirección técnica de la obra:	
Arquitectos:	Francisco Javier Terrados Cepeda Santiago Quesada García
Colaborador:	Santiago Quesada de Pedro. Arq. técnico e Ingeniero Industrial
Arquitecto técnico:	Ángel Ignacio Morilla Rodríguez
Constructor:	CUTESA, S.A.
Superficie construida:	2.377 m ²
Número de viviendas:	30 viviendas
Presupuesto total:	140.604.398 ptas.
Fecha del proyecto:	1995
Inicio de obras:	1997
Finalización de obras:	2000

Edita: Junta de Andalucía. Consejería de Obras Públicas y Transportes. Dirección General de Arquitectura y Vivienda.
Diseño y maquetación: G. Recacha IRISGRÁFICO S.L. Fotografías: Fernando Alda. Imprime: Escandón Impresores. D. Legal: SE-2086-2001

30 VIVIENDAS EN TOMARES, Sevilla

30 VIVIENDAS EN TOMARES, Sevilla

DIRECCIÓN GENERAL DE ARQUITECTURA Y VIVIENDA

Incluida en un medio urbano como el de Tomares, en el que en las últimas décadas han proliferado las urbanizaciones de casas unifamiliares adosadas, que han dado como resultado una trama atomizada, "individualista" y en ocasiones caótica, la intervención fue entendida por el equipo redactor como una necesidad de dar una respuesta de mayor escala y significación urbana, al modo, si se quiere, de las antiguas haciendas del olivar profusamente implantadas en el Aljarafe.

El esfuerzo se ha basado en la creación de un conjunto volumétricamente contundente de cara exterior, con fachadas unitarias, que definen una escala mayor y más urbana que las viviendas adosadas de su entorno, y fragmentado en pequeños patios interiores, organizados según una secuencia seriada a lo largo de unas galerías longitudinales de comunicación. La variedad de los pequeños espacios de la ciudad tradicional se reproduce así en el interior del conjunto.

El acceso al mismo, queda descentrado en la fachada que da a la plaza, para abrir al espacio que deja libre el edificio industrial preexistente. Se ha diseñado de forma voluntariamente sobredimensionada para enfatizar el



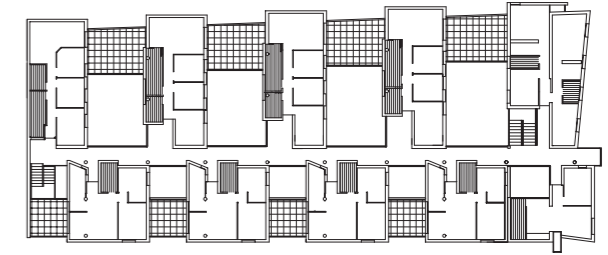
carácter semipúblico de los patios interiores y la gran escala que se pretende para el conjunto. Tras él, un pequeño compás de entrada, en el que se han situado servicios comunes como los cuartos de contadores y basuras, da paso a un único eje longitudinal de galerías, con núcleos de escaleras en los extremos y accesos secundarios asociados a los mismos: uno que da a la parte más recóndita de la misma plaza y otro, en la prolongación del eje de galerías hacia la calle principal, al Sudeste.

Aún siendo suficiente con el acceso principal, la existencia de los otros dos y la posición del eje de galerías en su entorno urbano, convierten ese espacio en una suerte de calle interior, prolongación de la que acomete en el lado corto del solar, con un recorrido que pretende adquirir el carácter de los pasajes de las ciudades históricas, cerrados o abiertos según las horas, conectando sin solución de continuidad toda la zona con la plaza de futura creación.

Las viviendas se organizan en torno a los patios interiores, con un esquema de distribución que busca la mejor orientación, predominantemente sur, para estancias y dormitorios. La superposición de los diferentes tipos, ha permitido la generación de terrazas a diferentes alturas, lo que, además de producir un cambiante ritmo de volúmenes, permite que las viviendas de las plantas altas tengan un espacio exterior propio. Se incorporan así algunas de las prestaciones de la vivienda unifamiliar del Aljarafe al interior de la manzana, en una propuesta que podría considerarse como una solución intermedia entre lo que convencionalmente se entiende como conjunto de viviendas unifamiliares y como edificio plurifamiliar.



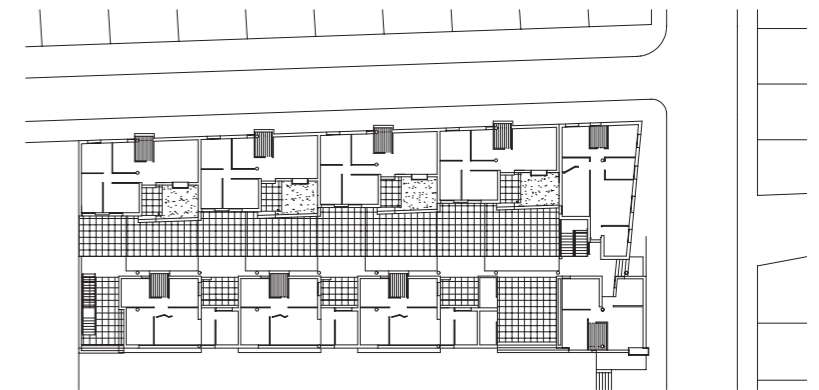
SECCIÓN LONGITUDINAL



PLANTA SEGUNDA



PLANTA PRIMERA



PLANTA BAJA E 1:750

