

## ENCUESTA DE POBLACIÓN ACTIVA (EPA)

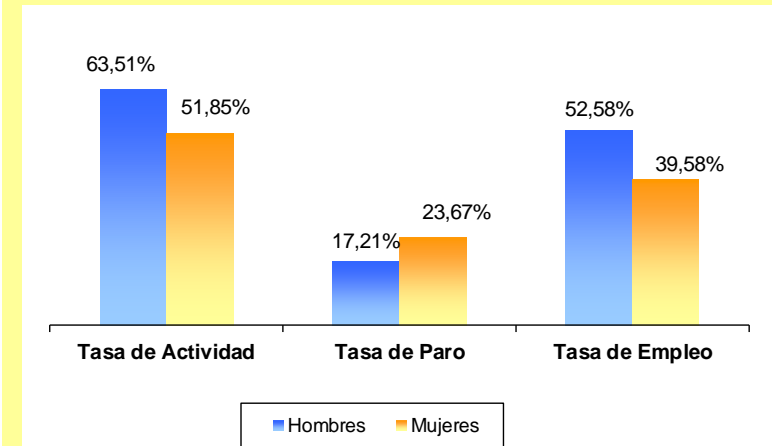
### 4º trimestre 2021

|                    |           | Trim. Anterior | Año Anterior |
|--------------------|-----------|----------------|--------------|
| Población Activa:  | 4.071.600 | ↑ 14.800       | ↑ 81.300     |
| Población Ocupada: | 3.249.800 | ↑ 102.300      | ↑ 166.800    |
| Población Parada:  | 821.800   | ↓ 87.500       | ↓ 85.400     |

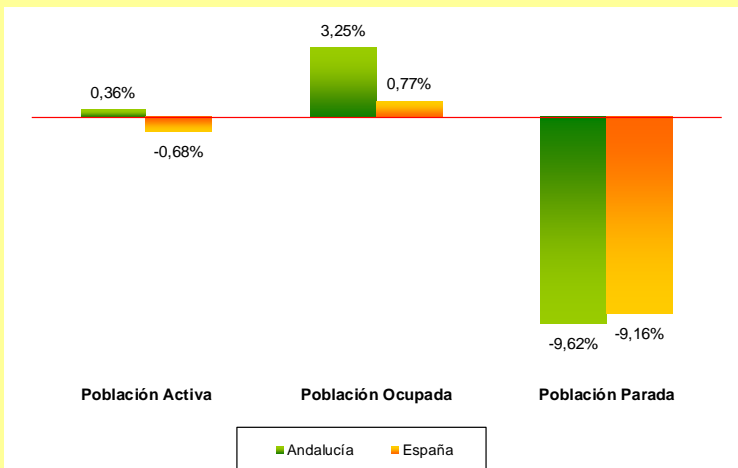
Se han creado más de 100.000 empleos en este trimestre (al igual que en el 2ºtrim21), lo cual no ocurría desde 2015, registrando uno de los mayores incrementos de la serie histórica. Además, el descenso de paro (del 9,6%) es el más importante desde el primer trimestre de 2005.

Con respecto al mismo trimestre del año anterior, la ocupación ha crecido (166.800 ocupados más) y ha descendido la población parada (85.500 menos).

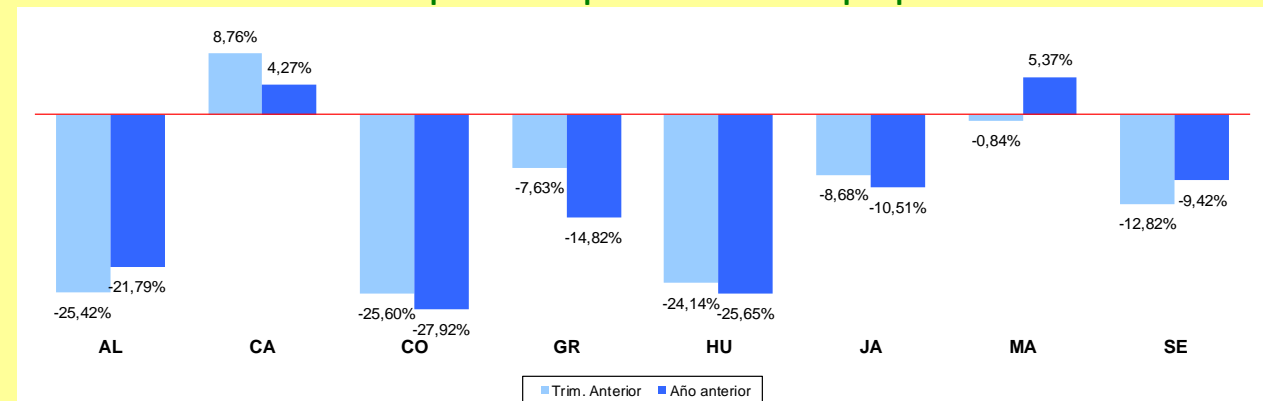
### Tasas en el trimestre actual por sexo en Andalucía



### Evolución respecto al trimestre anterior en Andalucía y España



### Evolución respecto de la población PARADA por provincias



## ENCUESTA DE POBLACIÓN ACTIVA (EPA)

### 4º trimestre 2021

### Población Activa

La población activa se cifra en Andalucía en 4.071.600 personas, aumentando un 0,36% respecto al trimestre anterior (unas 14.800 personas activas más). En términos interanuales, la población activa crece en Andalucía: 81.300 personas, que representan un incremento interanual del 2,04%.

Se vuelve a superar por tercer trimestre consecutivo la barrera de los 4 millones de activos, lo cual no ocurría desde el primer trimestre de 2016. Con respecto al tercer trimestre de 2021 crece la población ocupada (3,25%) y decrece de forma notoria la población parada (un 9,62%) y también lo hace la inactiva (un 0,11% menos).

A nivel nacional y con respecto al tercer trimestre de 2021, la evolución presenta la tendencia opuesta a la registrada en Andalucía, ya que ha decrecido la población activa un 0,68% (unas 158.900 personas menos). En términos interanuales el comportamiento en todo el territorio nacional ha sido el mismo que en Andalucía: la población activa a nivel nacional ha subido un 0,97%, que equivale a unas 224.700 personas más.

Del total de la población activa andaluza 2.196.200 personas son hombres, representando el 53,9% del total de activos. Por lo tanto, las mujeres constituyen el 46,1% restante, que equivale a 1.875.500 personas.

Por provincias, y respecto al trimestre anterior, ha crecido la población activa en todas las provincias, excepto Cádiz y Córdoba, que han registrado descensos del 2,92% y el 1,74%, en cada caso. Huelva presenta la subida más acentuada, con un 3,23%. Si comparamos con el mismo trimestre del año anterior, la población activa aumenta en seis de las ocho provincias (excepto Córdoba y Jaén), destacando los incrementos de Almería y Granada, un 5,70% y un 4,01% más, respectivamente.

La tasa de actividad se sitúa en el 57,55%: 0,12 puntos porcentuales más que el trimestre anterior y 0,86 puntos porcentuales más que en el cuarto trimestre de 2020.

Analizando la evolución interanual de la población activa por sectores de actividad económica se tiene como más destacado que:

- La población activa en el sector de la Agricultura y la Pesca disminuye en Andalucía (un 3,93%). Decrece en Granada (22,15% menos), Córdoba (15,90%), Málaga (13,96%), Sevilla (10,14%) y Cádiz (0,45%). Crece en Huelva y Almería en torno al 11% y se mantiene en Jaén.
- En el sector industrial, la población activa decrece en Andalucía un 0,68%. Por provincias, disminuye la actividad en Cádiz (16,45%), Córdoba (9,56%), Jaén (8,47%), Granada (7,69%) y Sevilla (5,57%). Entre las subidas, las más significativa se da en Málaga con un 40,96% más y Almería con un 37,78% más, seguida por la registrada en Huelva, con un aumento del 22,99%.
- La población activa en el sector de la Construcción aumenta en cinco de las ocho provincias. Se obtiene un balance de crecimiento para Andalucía en este sector, cifrado en un 8,88%, situándose los aumentos entre el 42,73% de Huelva y el 8,00% de Jaén. Almería, Cádiz y Granada ven reducida su población activa un 22,51%, un 9,02% y un 5,44%, respectivamente.
- En cuanto al sector Servicios, sube la población activa en Andalucía un 2,66%. Por provincias, baja solo en Málaga (un 4,33% menos) y Huelva (un 1,41% menos), estando los crecimientos de Granada y Almería por encima del 11%.
- El colectivo de personas paradas que buscan su primer empleo o hace más de un año que han dejado el último ha crecido en nuestra Comunidad en un 1,87%. Registrándose aumentos en Málaga (55,70%), Cádiz (13,95%) y Sevilla (6,54%) y descendiendo en el resto.

### PRINCIPALES RESULTADOS DE LA ENCUESTA DE POBLACIÓN ACTIVA (EPA) PARA EL TRIMESTRE ACTUAL. ANDALUCÍA Y ESPAÑA.

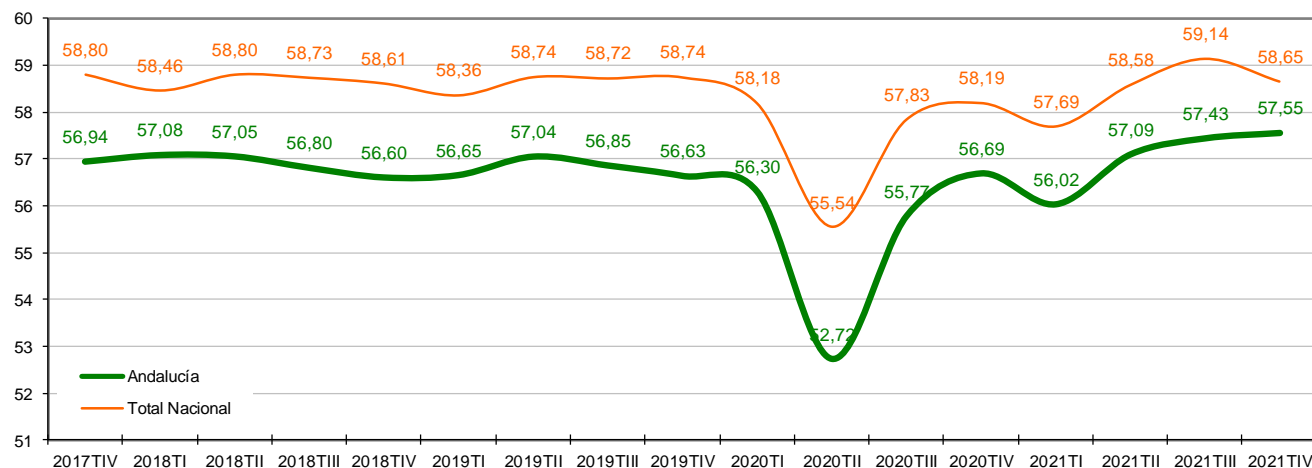
|                       | Trimestre actual | Variación sobre el trimestre anterior |           |          | Variación sobre igual trimestre del año anterior |           |          |
|-----------------------|------------------|---------------------------------------|-----------|----------|--------------------------------------------------|-----------|----------|
|                       |                  | Absoluta                              |           | Relativa | Absoluta                                         |           | Relativa |
|                       |                  | Andalucía                             | Andalucía | España   | Andalucía                                        | Andalucía | España   |
| Pob. de 16 y más años | 7.075.000        | 11.600                                | 0,16%     | 0,15%    | 35.600                                           | 0,51%     | 0,18%    |
| Población Activa      | 4.071.600        | 14.800                                | 0,36%     | -0,68%   | 81.300                                           | 2,04%     | 0,97%    |
| Población Ocupada     | 3.249.800        | 102.300                               | 3,25%     | 0,77%    | 166.800                                          | 5,41%     | 4,35%    |
| Población Parada      | 821.800          | -87.500                               | -9,62%    | -9,16%   | -85.400                                          | -9,41%    | -16,56%  |
| Población Inactiva    | 3.003.400        | -3.200                                | -0,11%    | 1,34%    | -45.700                                          | -1,50%    | -0,92%   |

### VARIACIÓN INTERTRIMESTRAL E INTERANUAL DE LA POBLACIÓN ACTIVA POR COMUNIDADES AUTÓNOMAS.

| Activos                    | Trimestre actual  | Var. relativa sobre el trimestre anterior | Var. relativa sobre igual trimestre del año anterior |
|----------------------------|-------------------|-------------------------------------------|------------------------------------------------------|
| 01 Andalucía               | 4.071.600         | 0,36%                                     | 2,04%                                                |
| Almería                    | 369.200           | 2,02%                                     | 5,70%                                                |
| Cádiz                      | 574.300           | -2,92%                                    | 0,14%                                                |
| Córdoba                    | 373.500           | -1,74%                                    | -1,29%                                               |
| Granada                    | 446.200           | 0,47%                                     | 4,01%                                                |
| Huelva                     | 246.000           | 3,23%                                     | 2,54%                                                |
| Jaén                       | 284.100           | 1,25%                                     | -0,11%                                               |
| Málaga                     | 832.300           | 1,15%                                     | 2,89%                                                |
| Sevilla                    | 946.000           | 0,91%                                     | 2,06%                                                |
| 02 Aragón                  | 647.400           | 0,23%                                     | -0,28%                                               |
| 03 Asturias, Principado de | 440.600           | -1,83%                                    | -0,94%                                               |
| 04 Balears, Illes          | 630.900           | -7,53%                                    | -0,44%                                               |
| 05 Canarias                | 1.157.100         | 0,26%                                     | 4,57%                                                |
| 06 Cantabria               | 273.800           | -3,59%                                    | 1,75%                                                |
| 07 Castilla y León         | 1.102.500         | -0,59%                                    | -0,22%                                               |
| 08 Castilla - La Mancha    | 1.003.300         | -1,81%                                    | 0,84%                                                |
| 09 Cataluña                | 3.893.600         | -0,32%                                    | 0,39%                                                |
| 10 Comunitat Valenciana    | 2.471.600         | -0,50%                                    | 1,63%                                                |
| 11 Extremadura             | 489.300           | -3,05%                                    | -0,37%                                               |
| 12 Galicia                 | 1.226.400         | -1,03%                                    | 0,24%                                                |
| 13 Madrid, Comunidad de    | 3.533.100         | -0,47%                                    | -0,41%                                               |
| 14 Murcia, Región de       | 748.500           | -2,11%                                    | 3,13%                                                |
| 15 Navarra, Comunidad Forz | 319.600           | 0,06%                                     | 1,43%                                                |
| 16 País Vasco              | 1.045.100         | 0,36%                                     | 2,27%                                                |
| 17 Rioja, La               | 157.600           | -1,38%                                    | 0,19%                                                |
| 18 Ceuta                   | 36.700            | 1,66%                                     | -0,54%                                               |
| 19 Melilla                 | 40.200            | 1,01%                                     | -2,19%                                               |
| <b>Total Nacional</b>      | <b>23.288.800</b> | <b>-0,68%</b>                             | <b>0,97%</b>                                         |

**EVOLUCIÓN DE LA POBLACIÓN ACTIVA POR SECTORES DE ACTIVIDAD POR PROVINCIAS. ANDALUCÍA.**

|                  | Agricultura y Pesca |               |               | Industria        |               |               | Construcción     |               |               | Servicios         |               |              | Personas paradas que buscan primer empleo o han dejado su último empleo hace más de 1 año |               |               |
|------------------|---------------------|---------------|---------------|------------------|---------------|---------------|------------------|---------------|---------------|-------------------|---------------|--------------|-------------------------------------------------------------------------------------------|---------------|---------------|
|                  | Total               | Trim anterior | Año anterior  | Total            | Trim anterior | Año anterior  | Total            | Trim anterior | Año anterior  | Total             | Trim anterior | Año anterior | Total                                                                                     | Trim anterior | Año anterior  |
| Almería          | 91.800              | 2,57%         | 10,74%        | 24.800           | 19,81%        | 37,78%        | 14.800           | -18,68%       | -22,51%       | 211.200           | 5,81%         | 11,63%       | 26.600                                                                                    | -21,53%       | -33,67%       |
| Cádiz            | 22.300              | 12,63%        | -0,45%        | 45.700           | -2,77%        | -16,45%       | 34.300           | -5,77%        | -9,02%        | 393.600           | -3,29%        | 0,92%        | 78.400                                                                                    | -3,69%        | 13,95%        |
| Córdoba          | 43.900              | 13,73%        | -15,90%       | 40.700           | 7,39%         | -9,56%        | 25.700           | -5,86%        | 31,12%        | 228.500           | -4,67%        | 5,93%        | 34.600                                                                                    | -5,21%        | -24,62%       |
| Granada          | 35.500              | -28,28%       | -22,15%       | 32.400           | 14,08%        | -7,69%        | 22.600           | 4,15%         | -5,44%        | 311.100           | 6,03%         | 13,00%       | 44.500                                                                                    | -12,75%       | -9,55%        |
| Huelva           | 53.400              | 26,84%        | 10,79%        | 21.400           | 18,23%        | 22,99%        | 15.700           | 1,95%         | 42,73%        | 139.700           | -1,96%        | -1,41%       | 15.800                                                                                    | -21,78%       | -26,85%       |
| Jaén             | 48.700              | 42,40%        | 0,00%         | 33.500           | -4,29%        | -8,47%        | 16.200           | -22,86%       | 8,00%         | 164.100           | -0,85%        | 3,60%        | 21.700                                                                                    | -12,85%       | -15,56%       |
| Málaga           | 30.200              | 24,79%        | -13,96%       | 38.200           | 5,82%         | 40,96%        | 74.100           | 8,81%         | 22,68%        | 603.600           | -0,81%        | -4,33%       | 86.100                                                                                    | 0,23%         | 55,70%        |
| Sevilla          | 55.800              | 16,25%        | -10,14%       | 84.700           | 5,35%         | -5,57%        | 57.900           | 2,48%         | 8,63%         | 641.700           | -0,11%        | 3,10%        | 105.900                                                                                   | -3,90%        | 6,54%         |
| <b>Andalucía</b> | <b>381.600</b>      | <b>10,32%</b> | <b>-3,93%</b> | <b>321.400</b>   | <b>5,86%</b>  | <b>-0,68%</b> | <b>261.300</b>   | <b>-1,25%</b> | <b>8,88%</b>  | <b>2.693.500</b>  | <b>-0,19%</b> | <b>2,66%</b> | <b>413.600</b>                                                                            | <b>-6,85%</b> | <b>1,87%</b>  |
| <b>España</b>    | <b>1.001.200</b>    | <b>4,74%</b>  | <b>3,58%</b>  | <b>2.905.700</b> | <b>1,57%</b>  | <b>0,65%</b>  | <b>1.400.000</b> | <b>-2,31%</b> | <b>-2,34%</b> | <b>16.301.400</b> | <b>-0,20%</b> | <b>1,65%</b> | <b>1.680.400</b>                                                                          | <b>-9,83%</b> | <b>-3,45%</b> |

**EVOLUCIÓN TRIMESTRAL DE LA TASA DE ACTIVIDAD. ANDALUCÍA VS ESPAÑA.  
4º TRIMESTRE DE 2017 – 4º TRIMESTRE DE 2021.**


## ENCUESTA DE POBLACIÓN ACTIVA (EPA)

### 4º trimestre 2021

### Población Ocupada

La población ocupada se cifra en el cuarto trimestre de 2021 en 3.249.800 personas, aumentando un 3,25% respecto al trimestre anterior (unas 102.300 personas más). En términos interanuales, la población ocupada ha crecido en 166.800 personas, lo que se traduce en una subida del número de personas empleadas del 5,41%.

De este modo, sigue la tendencia de subida de empleo que se ha venido dando habitualmente en el cuarto trimestre del año desde 2013.

A nivel nacional, el comportamiento respecto al trimestre anterior ha sido similar al andaluz, aunque de menor magnitud, ya que la ocupación en España ha crecido un 0,77%. En términos interanuales, la ocupación en España ha aumentado como en Andalucía, aunque lo ha hecho de forma menos acentuada, cifrándose la subida en un 4,35%, más de un punto porcentual menos que en nuestra Comunidad.

La población ocupada la componen 1.431.600 mujeres (59.500 más que en el trimestre anterior) y 1.818.300 hombres (42.800 más que en el tercer trimestre), suponiendo éstas por tanto el 44,1% del total. Si comparamos con el mismo trimestre del año anterior, se ha dado una mayor creación de empleo entre ellas. Así, el empleo femenino ha crecido un 8,95% (117.600 mujeres más), presentando la misma tendencia entre los hombres, que aumenta un 2,78%, que en cifras absolutas suponen 49.200 hombres trabajando más.

Por provincias, y respecto al trimestre anterior, la población ocupada crece en todas las provincias excepto Cádiz (un 6,45% menos), destacando el crecimiento de Huelva con un 13,30% más de población ocupada, seguida por la provincia de Almería con un aumento del 9,49%. Córdoba, Sevilla y Jaén aumentan su población ocupada en un 5,36%, 5,02% y un 4,14%, respectivamente; Granada y Málaga experimentan crecimientos por debajo del 3%. Si comparamos con el mismo trimestre de 2020, se ha creado empleo en todas las provincias, excepto Cádiz (desciende un 1,23%). Las subidas de Huelva (13,17%), Almería (13,07%), Granada (10,20%) y Córdoba (7,00%) se sitúan por encima del aumento autonómico de la ocupación.

La tasa de empleo se establece por tanto en el 45,93%: 1,37 puntos porcentuales superior a la registrada en el trimestre anterior y 2,14 puntos más que en el mismo trimestre del año anterior, siendo la más alta desde el tercer trimestre de 2008.

Analizando la evolución interanual de la población ocupada por sectores de actividad económica, cabe reseñar que:

- La población ocupada en el sector de la Agricultura y la Pesca crece en Andalucía un 1,65%. Se producen descensos en la mitad de las provincias andaluzas, destacando el registrado en Granada, con un 28,98% menos, seguidos por los de Cádiz, Málaga y Sevilla con un 11,28%, un 8,36% y un 6,64% menos, respectivamente. El aumento en Huelva (un 30,13% más) es el más acusado.
- En el sector industrial, la población ocupada aumenta en Andalucía un 0,07%. Se observa creación de puestos de trabajo en Málaga (con un 41,53% más), Almería (con un 37,72% más) y Huelva (un 31,79% más). La bajada más pronunciada se ha registrado en Cádiz (un 16,73% menos).
- El empleo en el sector de la Construcción crece un 8,10% en Andalucía, aumentando en todas las provincias excepto Almería (un 17,18% menos), Cádiz (un 6,91% menos) y Granada (un 1,91% menos). Los aumentos de Huelva (35,87%), Córdoba (32,74%), Jaén (16,41%), Sevilla (14,01%) y Málaga (9,03%) se sitúan por encima del crecimiento del sector a nivel autonómico.
- En cuanto al sector Servicios, en este trimestre ha habido un 6,35% más de empleados que en el mismo trimestre del año anterior. Distinguiendo territorialmente, la población ocupada en el sector Servicios aumenta en todas las provincias de nuestra Comunidad. Los crecimientos de Granada (18,45%), Almería (13,82%), Córdoba (9,18%) y Sevilla (7,20%) se posicionan por encima del total autonómico.

#### VARIACIÓN INTERTRIMESTRAL E INTERANUAL DE LA POBLACIÓN OCUPADA POR SEXO. ANDALUCÍA Y ESPAÑA.

| Población Ocupada | Trimestre actual | Variación sobre el trimestre anterior |           |          | Variación sobre igual trimestre del año anterior |           |          |
|-------------------|------------------|---------------------------------------|-----------|----------|--------------------------------------------------|-----------|----------|
|                   |                  | Absoluta                              |           | Relativa | Absoluta                                         |           | Relativa |
|                   |                  | Andalucía                             | Andalucía | España   | Andalucía                                        | Andalucía | España   |
| Ambos sexos       | 3.249.800        | 102.300                               | 3,25%     | 0,77%    | 166.800                                          | 5,41%     | 4,35%    |
| Hombres           | 1.818.300        | 42.800                                | 2,41%     | 0,45%    | 49.200                                           | 2,78%     | 3,45%    |
| Mujeres           | 1.431.600        | 59.500                                | 4,34%     | 1,14%    | 117.600                                          | 8,95%     | 5,40%    |

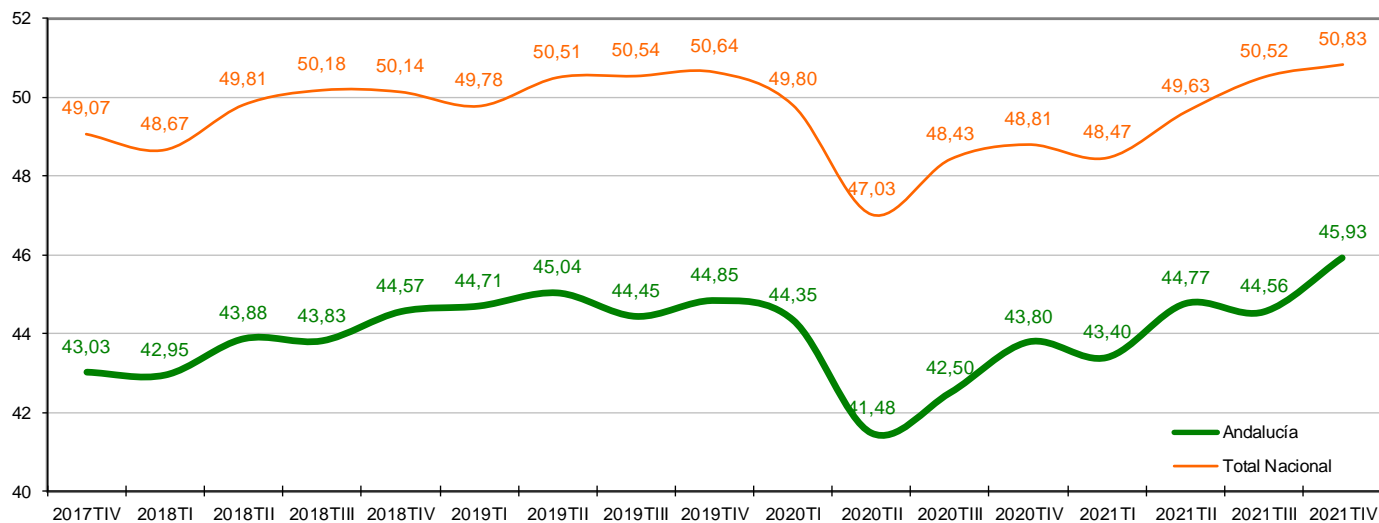
#### VARIACIÓN INTERTRIMESTRAL E INTERANUAL DE LA POBLACIÓN OCUPADA POR COMUNIDADES AUTÓNOMAS.

| Población Ocupada          | Trimestre actual | Var. relativa sobre el trimestre anterior | Var. relativa sobre igual trimestre del año anterior |
|----------------------------|------------------|-------------------------------------------|------------------------------------------------------|
| 01 Andalucía               | 3.249.800        | 3,25%                                     | 5,41%                                                |
| Almería                    | 311.400          | 9,49%                                     | 13,07%                                               |
| Cádiz                      | 425.300          | -6,45%                                    | -1,23%                                               |
| Córdoba                    | 308.700          | 5,36%                                     | 7,00%                                                |
| Granada                    | 355.400          | 2,78%                                     | 10,20%                                               |
| Huelva                     | 197.700          | 13,30%                                    | 13,17%                                               |
| Jaén                       | 226.200          | 4,14%                                     | 2,96%                                                |
| Málaga                     | 667.600          | 1,66%                                     | 2,30%                                                |
| Sevilla                    | 757.600          | 5,02%                                     | 5,38%                                                |
| 02 Aragón                  | 589.000          | -0,02%                                    | 3,68%                                                |
| 03 Asturias, Principado de | 396.500          | 0,76%                                     | 3,07%                                                |
| 04 Balears, Illes          | 536.900          | -12,01%                                   | 2,50%                                                |
| 05 Canarias                | 938.000          | 6,80%                                     | 13,37%                                               |
| 06 Cantabria               | 242.200          | -5,21%                                    | 2,06%                                                |
| 07 Castilla y León         | 988.600          | -0,90%                                    | 1,23%                                                |
| 08 Castilla - La Mancha    | 869.700          | 0,49%                                     | 5,82%                                                |
| 09 Cataluña                | 3.498.100        | 0,54%                                     | 4,71%                                                |
| 10 Comunitat Valenciana    | 2.115.800        | 1,55%                                     | 4,03%                                                |
| 11 Extremadura             | 396.600          | -4,27%                                    | 2,64%                                                |
| 12 Galicia                 | 1.091.300        | -1,91%                                    | 0,96%                                                |
| 13 Madrid, Comunidad de    | 3.175.600        | 1,48%                                     | 3,52%                                                |
| 14 Murcia, Región de       | 651.800          | -0,12%                                    | 6,14%                                                |
| 15 Navarra, Comunidad Forz | 287.900          | 0,95%                                     | 3,41%                                                |
| 16 País Vasco              | 957.000          | 1,99%                                     | 4,01%                                                |
| 17 Rioja, La               | 141.100          | 0,57%                                     | 0,07%                                                |
| 18 Ceuta                   | 26.800           | 1,52%                                     | -1,11%                                               |
| 19 Melilla                 | 32.000           | -0,31%                                    | 2,24%                                                |
| Total Nacional             | 20.184.900       | 0,77%                                     | 4,35%                                                |

**EVOLUCIÓN DE LA POBLACIÓN OCUPADA POR SECTORES DE ACTIVIDAD POR PROVINCIAS. ANDALUCÍA.**

|           | Agricultura y Pesca |               |              | Industria |               |              | Construcción |               |              | Servicios  |               |              |
|-----------|---------------------|---------------|--------------|-----------|---------------|--------------|--------------|---------------|--------------|------------|---------------|--------------|
|           | Total               | Trim anterior | Año anterior | Total     | Trim anterior | Año anterior | Total        | Trim anterior | Año anterior | Total      | Trim anterior | Año anterior |
| Almería   | 83.100              | 16,39%        | 12,75%       | 23.000    | 15,00%        | 37,72%       | 13.500       | -12,90%       | -17,18%      | 191.900    | 8,11%         | 13,82%       |
| Cádiz     | 11.800              | -0,84%        | -11,28%      | 42.300    | -2,98%        | -16,73%      | 28.300       | -9,87%        | -6,91%       | 342.900    | -6,74%        | 2,02%        |
| Córdoba   | 37.900              | 64,07%        | 1,61%        | 39.100    | 5,96%         | -8,43%       | 22.300       | 4,69%         | 32,74%       | 209.400    | -1,09%        | 9,18%        |
| Granada   | 22.300              | -26,16%       | -28,98%      | 30.700    | 17,18%        | -4,66%       | 20.500       | 12,64%        | -1,91%       | 281.900    | 3,98%         | 18,45%       |
| Huelva    | 39.300              | 81,11%        | 30,13%       | 19.900    | 22,84%        | 31,79%       | 12.500       | -5,30%        | 35,87%       | 126.000    | 2,11%         | 4,74%        |
| Jaén      | 36.800              | 97,85%        | 3,95%        | 31.300    | -7,40%        | -9,80%       | 14.900       | -23,20%       | 16,41%       | 143.200    | -1,58%        | 4,68%        |
| Málaga    | 25.200              | 44,83%        | -8,36%       | 35.100    | 7,34%         | 41,53%       | 62.800       | 8,46%         | 9,03%        | 544.500    | -0,77%        | 0,31%        |
| Sevilla   | 39.400              | 53,91%        | -6,64%       | 78.800    | 7,65%         | -5,06%       | 48.000       | 3,00%         | 14,01%       | 591.400    | 2,67%         | 7,20%        |
| Andalucía | 295.800             | 34,52%        | 1,65%        | 300.200   | 6,23%         | 0,07%        | 222.800      | -0,31%        | 8,10%        | 2.431.200  | 0,40%         | 6,35%        |
| España    | 840.100             | 10,32%        | 7,42%        | 2.765.200 | 1,36%         | 2,66%        | 1.285.900    | -0,60%        | 0,45%        | 15.293.700 | 0,30%         | 4,84%        |

**EVOLUCIÓN TRIMESTRAL DE LA TASA DE EMPLEO. ANDALUCÍA VS ESPAÑA. 4º TRIMESTRE DE 2017 – 4º TRIMESTRE DE 2021.**



## ENCUESTA DE POBLACIÓN ACTIVA (EPA)

### 4º trimestre 2021

### Población Parada

La EPA estima que la población parada en Andalucía se cifra en 821.800 personas para este trimestre, descendiendo así en 87.500 personas respecto al trimestre anterior. Se trata, por tanto, de la segunda mayor caída del paro desde que se tienen datos comparables (2002), superada solo por la bajada del segundo trimestre de 2015 (de 98.600 personas). En porcentaje, desciende el paro en Andalucía un 9,62%, algo más que en el caso de España, donde la caída se cifra en el 9,16%.

Respecto al mismo trimestre del año anterior, se produce un descenso de la población desempleada en nuestra Comunidad del 9,41% (unas 85.400 personas menos), registrándose para la totalidad de España un mayor decremento relativo, cifrado en el 16,56%.

Según la EPA, la población parada formada por mujeres en Andalucía se cifra en 443.900 personas para este trimestre, unas 37.400 menos (un 7,77%) que el trimestre anterior. La población parada masculina ha bajado un 11,71%, es decir, 50.100 personas menos respecto al trimestre precedente. La distribución por sexo de la población parada indica el mayor peso en este colectivo de las mujeres, que suponen el 54% del total de personas paradas, mientras que los hombres representan el 46% restante.

La **tasa de paro** en este trimestre es del 20,18%, 2,23 puntos porcentuales menos que en el trimestre anterior. Por tanto, tenemos que remontarnos hasta el tercer trimestre de 2008 para encontrar una tasa de paro inferior a la de este trimestre. Además, solo en el segundo trimestre de 2015 se registró un desplome mayor de esta tasa (de 2,64 puntos). Por otro lado, la tasa de paro es 2,55 puntos más baja que en el mismo trimestre de 2020.

La incidencia del desempleo en la población andaluza es mayor entre las mujeres que entre los hombres, ya que la tasa de paro se cifra en el 23,67% entre ellas y en el 17,21% entre ellos. La tasa de paro femenina es inferior a la registrada en su periodo homólogo del año anterior, cifrándose este descenso en 3,6 puntos porcentuales. De igual forma, es inferior para los hombres, con un descenso de la tasa de paro de 1,77 puntos porcentuales.

En el total del territorio nacional, la tasa de paro se sitúa en el 13,33% (6,86 puntos porcentuales de diferencia con la andaluza). Este diferencial entre las tasas de paro cae 0,99 puntos porcentuales en relación al obtenido en el trimestre anterior. Se producen incrementos trimestrales de la población parada en 6 Comunidades, además de en las Ciudades Autónomas de Ceuta y Melilla. Entre las regiones en las que baja el número de desempleados, Andalucía es la que presenta el mayor descenso en cifras netas, aunque, en términos relativos, es la tercera con menor intensidad de bajada.

Con respecto al mismo trimestre del año anterior, se producen descensos de la población parada en todas las Comunidades Autónomas excepto en La Rioja, siendo Andalucía la tercera Comunidad con mayor bajada, superada solo por Cataluña (142.500 menos) y Madrid (122.500 menos).

Por **provincias**, y respecto al trimestre anterior, ha subido el número de desempleados solo en Cádiz, que experimenta un crecimiento del 8,76%. Respecto al cuarto trimestre de 2020, Málaga y Cádiz incrementan el número de personas paradas, cayendo en el resto. Entre los descensos sobresalen Córdoba, Huelva y Almería, que superan el 20% de descenso.

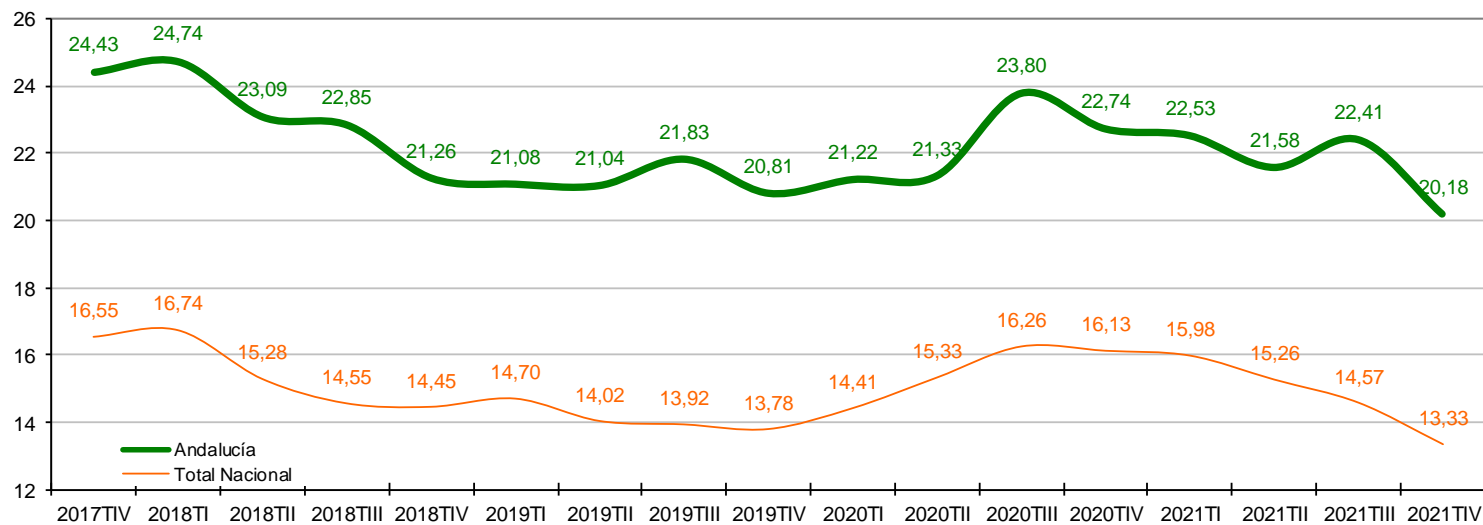
### VARIACIÓN INTERTRIMESTRAL E INTERANUAL DE LA POBLACIÓN PARADA POR SEXO. ANDALUCÍA Y ESPAÑA.

| Población Parada | Trimestre actual | Variación sobre el trimestre anterior |           |        | Variación sobre igual trimestre del año anterior |           |         |
|------------------|------------------|---------------------------------------|-----------|--------|--------------------------------------------------|-----------|---------|
|                  |                  | Absoluta                              | Relativa  |        | Absoluta                                         | Relativa  |         |
|                  |                  | Andalucía                             | Andalucía | España | Andalucía                                        | Andalucía | España  |
| Ambos sexos      | 821.800          | -87.500                               | -9,62%    | -9,16% | -85.400                                          | -9,41%    | -16,56% |
| Hombres          | 377.900          | -50.100                               | -11,71%   | -9,91% | -36.600                                          | -8,83%    | -16,21% |
| Mujeres          | 443.900          | -37.400                               | -7,77%    | -8,49% | -48.800                                          | -9,90%    | -16,86% |

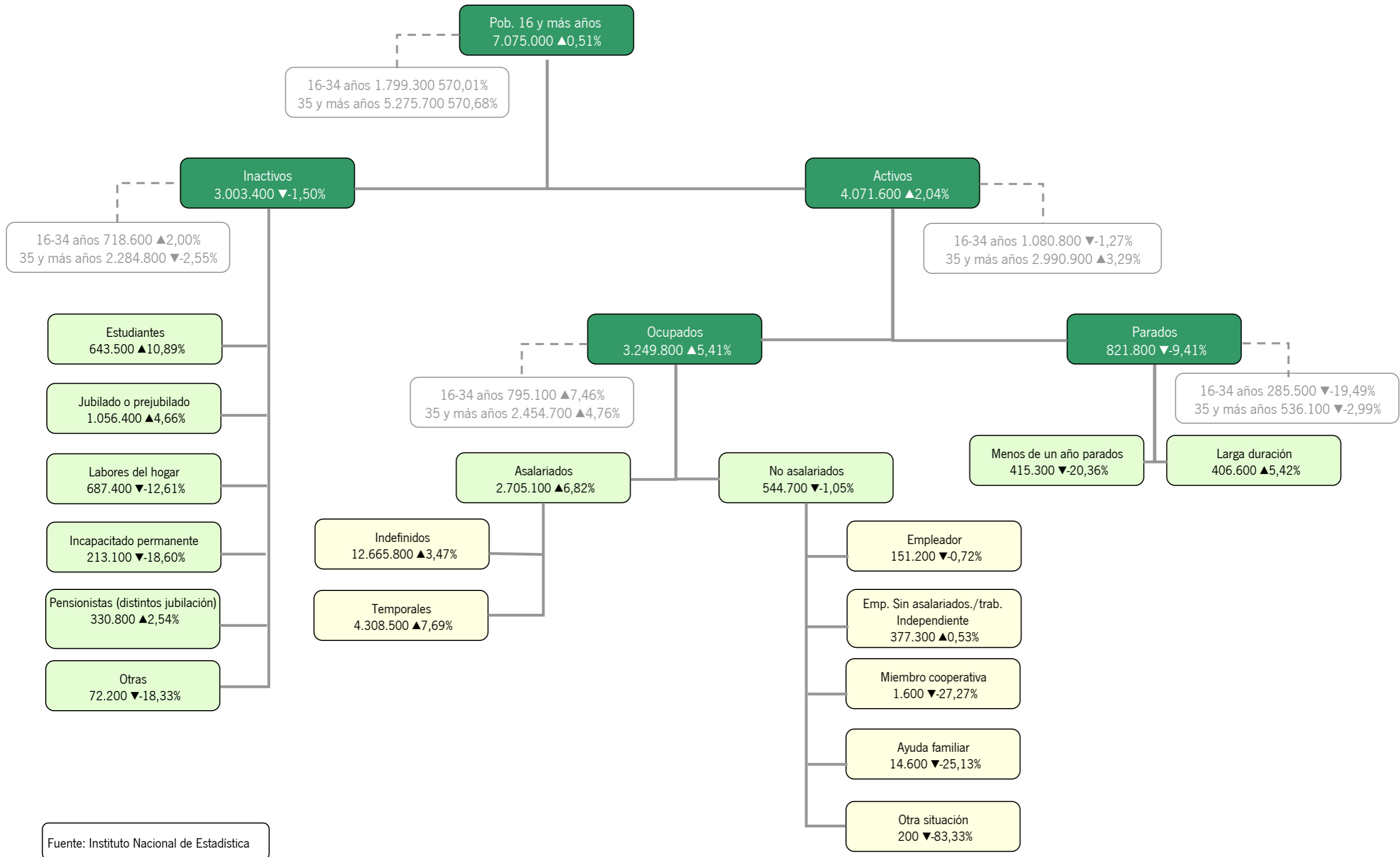
### VARIACIÓN INTERTRIMESTRAL E INTERANUAL DE LA POBLACIÓN PARADA POR COMUNIDADES AUTÓNOMAS.

| Población Parada           | Trimestre actual | Var. relativa sobre el trimestre anterior | Var. relativa sobre igual trimestre del año anterior |
|----------------------------|------------------|-------------------------------------------|------------------------------------------------------|
| 01 Andalucía               | 821.800          | -9,62%                                    | -9,41%                                               |
| Almería                    | 57.800           | -25,42%                                   | -21,79%                                              |
| Cádiz                      | 149.000          | 8,76%                                     | 4,27%                                                |
| Córdoba                    | 64.800           | -25,60%                                   | -27,92%                                              |
| Granada                    | 90.800           | -7,63%                                    | -14,82%                                              |
| Huelva                     | 48.400           | -24,14%                                   | -25,65%                                              |
| Jaén                       | 57.900           | -8,68%                                    | -10,51%                                              |
| Málaga                     | 164.700          | -0,84%                                    | 5,37%                                                |
| Sevilla                    | 188.400          | -12,82%                                   | -9,42%                                               |
| 02 Aragón                  | 58.400           | 2,82%                                     | -27,99%                                              |
| 03 Asturias, Principado de | 44.100           | -20,25%                                   | -26,50%                                              |
| 04 Balears, Illes          | 94.000           | 30,37%                                    | -14,47%                                              |
| 05 Canarias                | 219.100          | -20,56%                                   | -21,47%                                              |
| 06 Cantabria               | 31.500           | 10,53%                                    | -0,63%                                               |
| 07 Castilla y León         | 113.900          | 2,24%                                     | -11,22%                                              |
| 08 Castilla - La Mancha    | 133.600          | -14,52%                                   | -22,77%                                              |
| 09 Cataluña                | 395.400          | -7,34%                                    | -26,49%                                              |
| 10 Comunitat Valenciana    | 355.800          | -11,16%                                   | -10,60%                                              |
| 11 Extremadura             | 92.700           | 2,43%                                     | -11,46%                                              |
| 12 Galicia                 | 135.100          | 6,63%                                     | -5,26%                                               |
| 13 Madrid, Comunidad de    | 357.500          | -14,96%                                   | -25,52%                                              |
| 14 Murcia, Región de       | 96.700           | -13,66%                                   | -13,43%                                              |
| 15 Navarra, Comunidad For  | 31.800           | -7,02%                                    | -13,35%                                              |
| 16 País Vasco              | 88.100           | -14,63%                                   | -13,46%                                              |
| 17 Rioja, La               | 16.500           | -15,38%                                   | 1,23%                                                |
| 18 Ceuta                   | 9.800            | 0,00%                                     | -1,01%                                               |
| 19 Melilla                 | 8.100            | 5,19%                                     | -17,35%                                              |
| <b>Total Nacional</b>      | <b>3.103.800</b> | <b>-9,16%</b>                             | <b>-16,56%</b>                                       |

**EVOLUCIÓN TRIMESTRAL DE LA TASA DE PARO. ANDALUCÍA VS ESPAÑA.**  
4º TRIMESTRE DE 2017 – 4º TRIMESTRE DE 2021.



**PRINCIPALES INDICADORES EPA EN ANDALUCÍA. 4 TRIMESTRE 2021.  
VARIACIONES RESPECTO AL MISMO TRIMESTRE DEL AÑO ANTERIOR.**



Fuente: Instituto Nacional de Estadística