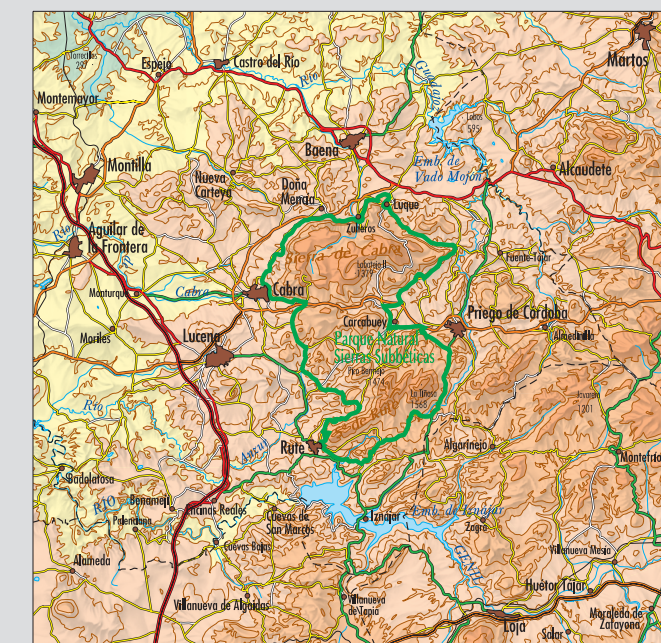
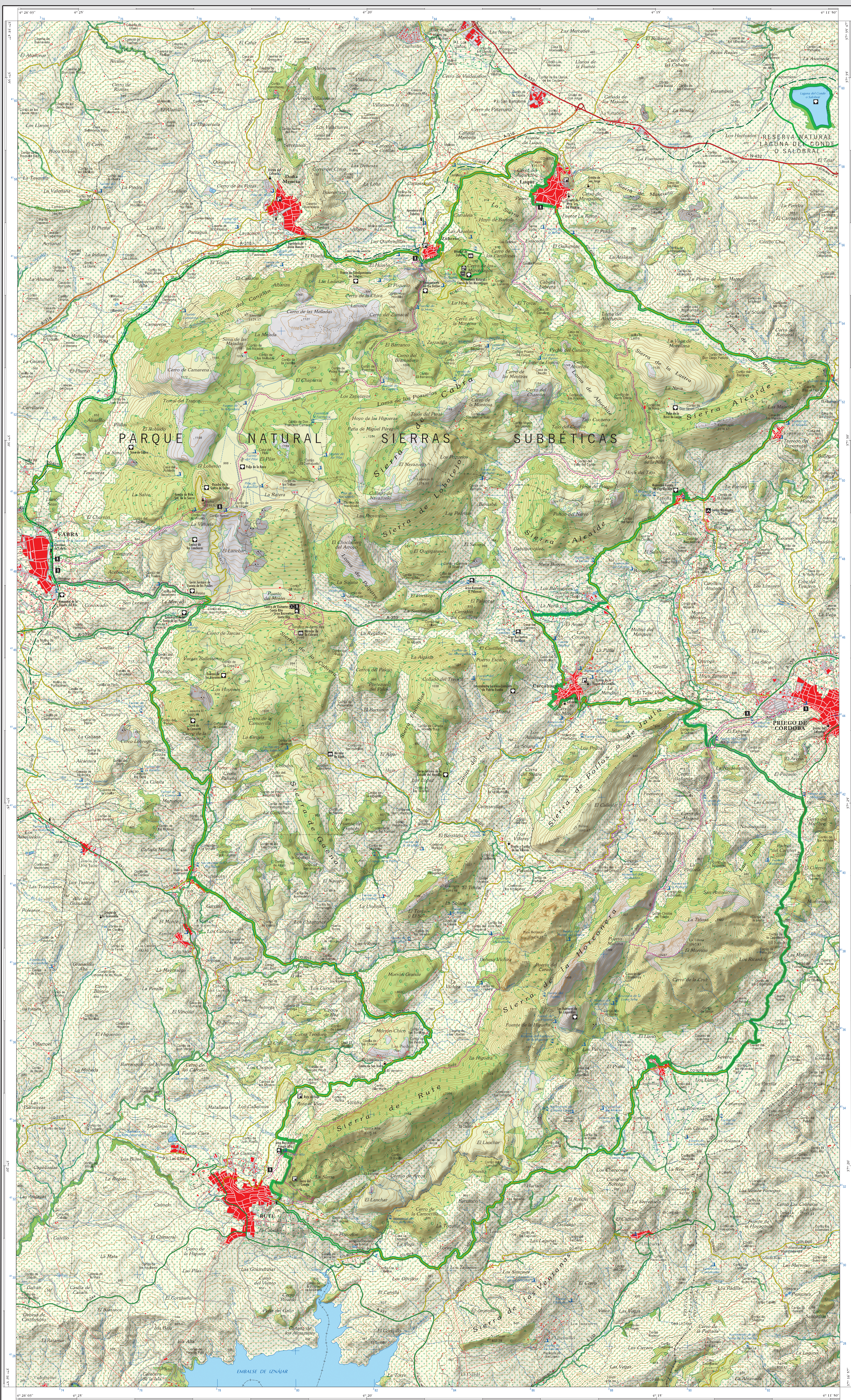


PARQUE NATURAL SIERRAS SUBBÉTICAS



PARQUE NATURAL
Sierras Subbéticas



Reservación de Internet:
 DIRECCIÓN TERRITORIAL DE LA
 CONSEJERÍA DE MEDIO AMBIENTE Y
 ORDENACIÓN DEL TERRITORIO DE CÓRDOBA
 C/ Teniente de Arriba, 14
 Edif. Servicios Múltiple, Pº planta
 14017 - Córdoba, España
 Tlfno: 957 104148

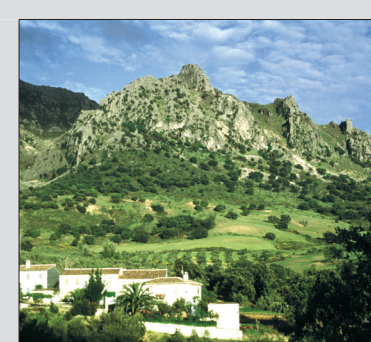
Envíe: ps.subbeticas.cordoba@juntadeandalucia.es
 www.juntadeandalucia.es

ISBN 978-84-2807-949-9
 Mapa Topográfico de Andalucía 1:10.000
 Año de edición: 2013



CONSEJERÍA DE MEDIO AMBIENTE Y ORDENACIÓN DEL TERRITORIO
 Instituto de Estadística y Cartografía de Andalucía
 CONSEJERÍA DE ECONOMÍA, INNOVACIÓN, CIENCIA Y EMPLEO

Sierras Subbéticas



PARQUES NATURALES DE ANDALUCÍA



MAPA-GUÍA ESCALA 1:40.000

ecodición	
Tasa de emisiones (CO2) por habitante	1,23 t/año
Consumo de agua	150 l/día
Consumo de electricidad	2,22 kWh/día
Consumo de gas	0,33 kWh/día
Consumo de combustibles fósiles	0,13 kWh/día
Consumo de energía renovable	0,13 kWh/día
Consumo de energía total	2,68 kWh/día
Consumo de energía por habitante	2,68 kWh/día



SIGNOS CONVENCIONALES

Toponimia Urbana	OTRAS POBLACIONES
AYUNTAMIENTOS	
De 10.000 a 25.000 hab.	CABRA De menos de 2.000 hab.
De 5.000 a 10.000 hab.	RUTE Poblaciones indistintas
De 2.000 a 5.000 hab.	LANQUE Cos, Cortes
Menos de 2.000 hab.	Zuheros
Carreteras	
RGE	N-432 CO-7219
Red Brava Estructurada	A-318 Otros carreteras
Red Brava Andalucía	A-339 Pistas
Red Incompleta	A-333 Carreteras
Red Complementaria	A-335 Senderos
Límites	
Provincial	----- Perten. / Parque Natural
Municipal	----- Monumento Natural / Zona de Protección
Los límites de los espacios naturales separados en este mapa son meramente orientativos y en algunos casos los delimitados o los de los municipios. El delimitador oficial debe consultarse en la cartografía de delimitación de cada uno de dichos espacios.	
Vías fluviales	
Ríos y arroyos permanentes	----- Canales
Arroyos de intermitencia	----- Arroyos
Signos especiales	
Área recreativa	Geoturismo
Centro de visitantes	Ecoetiquetas
Albergue	Centros, centros arqueológicos
Área de sendero	Jardín botánico
Monumento natural	Senderos señalizados
Otros signos especiales	
Ermita	Límite aluvial
Valeres protegidos	Cortavientos
Escuela de verano	Vía verde, ferrocarril discontinuo
Fuente	
Manantial	

USOS DEL SUELO

Urbano denso		Quercus		Pinus	
Hedizcos en secano		Coníferas		Vegetación excesa	
Olivar		Matorral subhúmedo		Cereales	
Montes de cultivos		Matorral denso			
Vegetación de alto		Matorral disperso			

El Parque Natural

El Parque Natural Sierras Subbéticas, declarado además Geoparque en el año 2006 gracias a su importancia geológica, se encuentra situado al suroeste de la provincia de Córdoba, ocupando parte de la superficie de los municipios de Cabra, Carcabuey, Doña Mencía, Iznajar, Lanque, Priego de Córdoba, Rute y Zuheros.

Básicamente su localización coincide con una serie de macizos de naturaleza caliza rodeados de materiales blandos, margas triásicas y terciarias, que le confieren un gran interés paleontológico y ecológico. La naturaleza caliza del sustrato geológico origina singulares manifestaciones geomorfológicas como son el lapiaz de Los Lanchares, las dolinas de los Hoyones y el "poljo" de la Nava y multitud de galerías y grutas subterráneas, de las cuales destaca la Cueva de los Marchaligos.

La altitud oscila entre los 50 m y los 1.570 m sobre el nivel del mar, situándose la cota más alta en la Sierra de la Horconera (La Tihosa, 1.568 m). La pluviosidad, fuertemente influenciada por el relieve, varía entre los 1.000 mm anuales del Santuario de Cabra a los 400 mm de Iznajar, aunque los totales pluviométricos más frecuentes se encuentran comprendidos entre los 400 y los 800 mm anuales. La temperatura media de las máximas se encuentra en 28,3° C, la media de las mínimas en 5° C y la media anual alrededor de los 15,5° C. Las máximas y mínimas absolutas pueden alcanzar valores de 44° C en los meses de julio y agosto y valores de -7° C en los meses de diciembre y enero.

Los termoclimas presentes en este Parque Natural son el mesomediterráneo y supramediterráneo, siendo la principal formación vegetal natural los encinares basófitos y sus distintas etapas de sustitución (coccolobos, retamales, romerales y pastizales), no obstante, localmente, las altas precipitaciones y ausencia de xeridicidad hace que sea relativamente frecuente la presencia de quejales-acerales y espinales, formaciones mesofíticas de gran interés en Andalucía.

El cultivo más frecuente en este entorno es el olivar, el cual ocupa todos los sustratos margosos que rodean los macizos montañosos, ocupando las cotas más bajas.

La principal característica que define a este Parque Natural no es la calidad ni la superficie de la vegetación que lo cubre sino los endemismos que se asientan en el peculiar relieve karstico de las cadenas montañosas. La flora es muy rica y variada, son frecuentes los endemismos béticos, algunos de ellos conocidos hasta ahora solo en esta zona (*Festuca corubertensis* o *Hipochaeris rabeii*) y otros de áreas muy reducidas (*Melica douglasii*, *Merenderia andromedoides* o *Marcossonia jugosa*).

Por otra parte, numerosas especies animales habitan los distintos ambientes del Parque. En los afloramientos y roquedos calizos es de destacar la presencia del halcón peregrino, del águila real o del búfalo leonado, entre las rapaces. Igualmente un pequeño mamífero, el musgajo de Cabra (*Neomys anomalus*), habita sus setos y riberas en una de las distribuciones más meridionales de esta especie en el continente europeo.