



Junta de Andalucía

Consejería de Sostenibilidad, Medio Ambiente  
y Economía Azul  
Delegación Territorial en Cádiz



## INFORMACIÓN CIUDADANA. AUTORIZACIÓN AMBIENTAL INTEGRADA

<b>ACTUACIÓN</b>	Proyecto Planta Producción Amoniaco Verde
<b>TITULAR</b>	CEPSA SUSTAINABLE FUELS ALGECIRAS, S.L - CSFA
<b>LOCALIDADES</b>	San Roque (Cádiz) Los Barrios (Cádiz)
<b>REFERENCIA</b>	AAI/CA/096/25
<b>DOCUMENTO DE SÍNTESIS DEL PROYECTO</b>	<p>Proyecto de planta de producción de amoniaco, de 2.400 t/día (600.000 t/año), a partir de hidrógeno y nitrógeno obtenidos a partir de fuentes renovables.</p> <p>El hidrógeno será de procedencia electrolítica (potencia total: 1.000 MW).</p> <p>El nitrógeno se obtendrá a partir de una unidad de separación de aire (ASU).</p> <p>Se ejecutará en dos fases. Cada fase constará de una combinación de electrolizadores (500 MW) y producción de amoniaco de 1.200 t/día (300.000 t/año).</p> <p>El amoniaco producido se almacenará en tanques localizados en la parcela donde se ubicará la planta y se expedirá a través de una nueva línea al Terminal Marítimo del Parque Energético San Roque (PESR), situado en la Bahía de Algeciras, donde se localizarán las instalaciones de descarga a buques para su exportación.</p> <p>Incluye las siguientes instalaciones auxiliares necesarias para el funcionamiento de la Planta:</p> <ul style="list-style-type: none"><li>- Línea de exportación de amoniaco</li><li>- Líneas de envío de vapor y retorno de condensado</li><li>- Línea de vertido de efluentes</li><li>- Línea eléctrica subterránea 220 kV SET REE Algeciras – SE PESR1 – SE VHSR1</li><li>- Línea eléctrica subterránea 220 kV SET REE Los Barrios – SE PESR2 – SE VHSR2</li><li>- Subestaciones Eléctricas SE PESR1 y SE PESR2</li><li>- Subestaciones Eléctricas SE VHSR1 y SE VHSR2</li></ul>
<b>EMPLAZAMIENTO</b>	Todo el proyecto (planta e instalaciones auxiliares) se ubicará en el Término Municipal de San Roque (Cádiz), a excepción de la línea eléctrica que parte de la SET REE Los Barrios, que se ubicará en los Términos Municipales de Los Barrios (Cádiz) y San Roque (Cádiz)
<b>PRESUPUESTO</b>	<b>3.087.580.000 €</b>
<b>AGUA</b>	El suministro de agua se realizará inicialmente a partir de agua bruta procedente de aguas superficiales (embalse/pantano), utilizando las infraestructuras hidráulicas actualmente existentes en el entorno del Proyecto. Una vez esté disponible, el suministro se realizará a partir de agua regenerada procedente de la



	<p>nueva Estación de Depuración de Aguas Residuales (EDAR) de San Roque/Los Barrios, actualmente en construcción. Adicionalmente, el suministro también se podría complementar o sustituir por agua regenerada procedente de la Planta de Tratamiento de Aguas Residuales Número 1, en adelante, ubicada en el Parque Energético San Roque. Una vez se haya producido la sustitución total de agua bruta procedente de aguas superficiales por agua regenerada, será necesario que CSFA tramite una modificación de la concesión de aguas públicas superficiales solicitada inicialmente a un volumen de agua sensiblemente menor, como suministro de seguridad por falta de disponibilidad del agua regenerada (averías, mantenimientos, ...). En todos los casos, CSFA tramitará las concesiones administrativas (aguas públicas superficiales, aguas regeneradas) y el conjunto de permisos, licencias y/o autorizaciones que sean necesarios para poder disponer de agua de uso industrial para el Proyecto.</p>
--	--



# PLANO EMPLAZAMIENTO



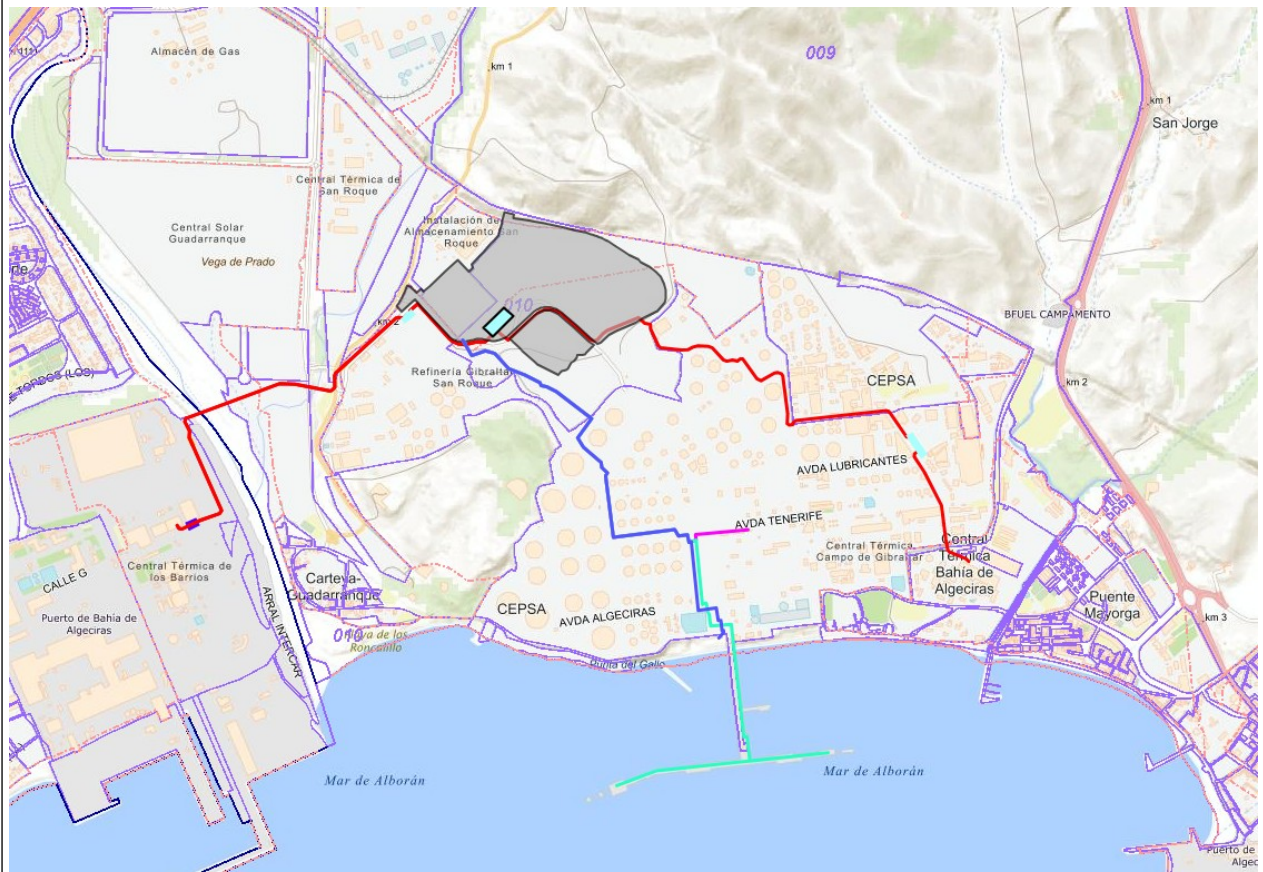


## PLANO EMPLAZAMIENTO MAPS





## PLANO CATASTRO



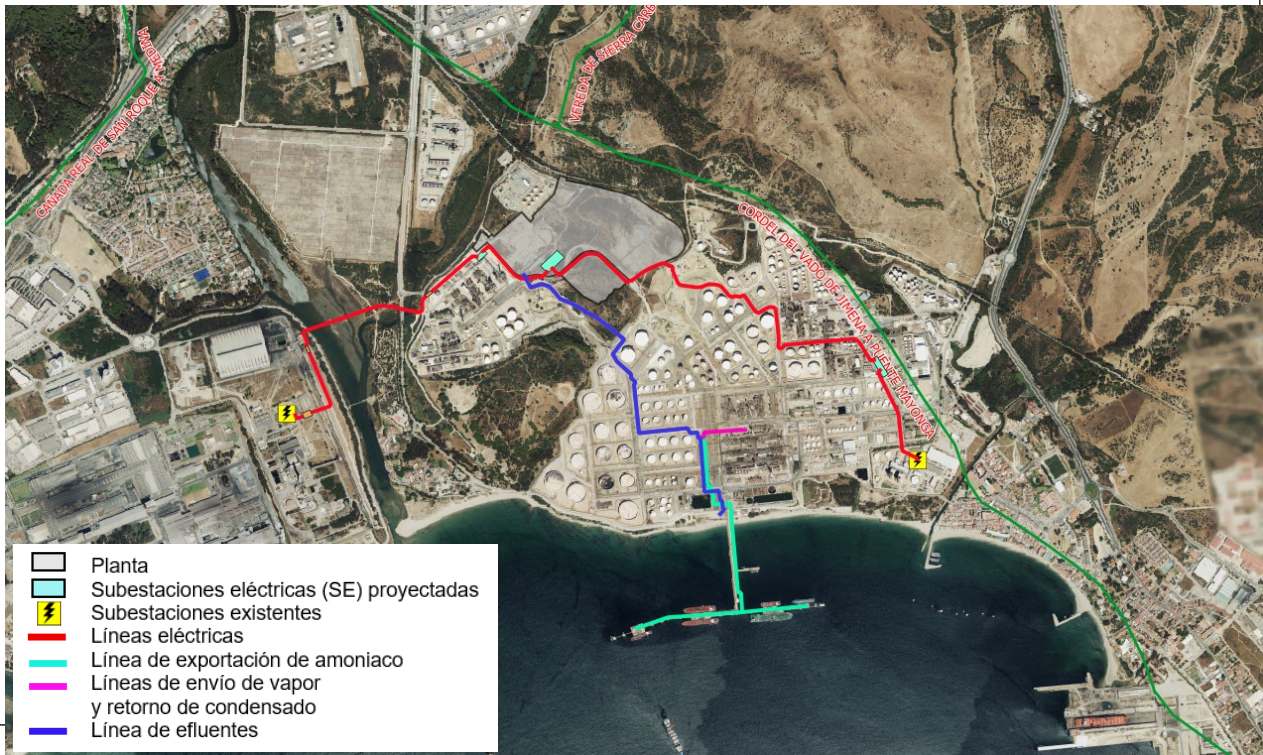


## PLANO AFECCIONES POSIBLES DPH Y VÍAS PECUARIAS (PENDIENTE DE VALIDACIÓN POSTERIOR)

### DPH



### VÍAS PECUARIAS





	INSTALACIÓN / INFRAESTRUCTURA	CARACTERÍSTICAS	OBSERVACIONES
1	Planta de producción de amoniaco verde	<p>La planta consta de las siguientes unidades:</p> <ul style="list-style-type: none"><li>• Planta de Producción de Amoniaco</li><li>• Sistema de Almacenamiento y Carga de Amoniaco</li><li>• Planta de Producción de Hidrógeno</li><li>• Sistema de Compresión y Almacenamiento de Hidrógeno</li><li>• Unidad de Separación de Aire (ASU)</li><li>• Planta de Tratamiento de Aguas (PTA)</li><li>• Sistema de Almacenamiento de Agua</li><li>• Sistema de Refrigeración</li><li>• Sistema de Generación de Vapor</li><li>• Sistema de Gestión y tratamiento de Efluentes</li><li>• Servicios e instalaciones auxiliares</li></ul>	El Proyecto se ejecutará en dos fases. Cada fase constará de una combinación de electrolizadores (500 MW) y producción, almacenamiento y distribución de amoniaco de 1.200 t/día (300.000 t/año).
2	Línea de exportación de amoníaco	Longitud aproximada = 3 km	Trazado: Planta de Amoníaco - Terminal Marítimo del PESR (Bahía de Algeciras).
3	Líneas de envío de vapor y retorno de condensado	Longitud = 1.565 m	Trazado: Planta Amoniaco – PESR. Trazados paralelos en todo su recorrido.
4	Línea de vertido de efluentes	Longitud = 1.765 m	Trazado: Planta de Amoníaco – Emisario1 PESR
6	Línea eléctrica SET REE Algeciras – SE PESR1 – SE VHSR1	Línea subterránea 220 kV Longitud = 2,4 km	Tramo 1: SET REE Algeciras – SE PESR1 Tramo 2: SET PESR1 – SE



			VHSR1
7	Línea eléctrica SET REE Los Barrios – SE PESR2 – SE VHSR2	Línea subterránea 220 kV Longitud = 1,9 km	Tramo1: SET REE Los Barrios 220 kV - SE PESR2. Tramo2: SET PESR2 – SE VHSR2
8	Subestación Eléctrica SE PESR1	Capacidad: 565 MW Tensión nominal: 220 kV	
9	Subestación Eléctrica SE PESR2	Capacidad: 565 MW Tensión nominal: 220 kV	
10	Subestación Eléctrica SE VHSR1	Dentro de la Planta	
11	Subestación Eléctrica SE VHSR2	Dentro de la Planta	

**Nota:**

**(1) Este documento tiene carácter meramente informativo y accesible para facilitar la comprensión pública. No sustituye al Proyecto Técnico ni al Estudio de Impacto Ambiental.**

**(2) Las vías pecuarias son orientativas, pues en muchos casos no están deslindadas precisando de un estudio posterior mediante el futuro informe de afección que emitirá el Departamento de vías pecuarias.**

**(3) Durante el periodo de información pública la documentación estará disponible para su consulta a través del Portal de la Consejería de Sostenibilidad y Medio Ambiente de la Junta de Andalucía, en el buscador, todos los documentos sometidos a información pública o a través de la siguiente url, que permite el acceso directo a Todos los documentos sometidos a información pública:**

<https://juntadeandalucia.es/organismos/sostenibilidadymedioambiente/servicios/participacion/todos-documentos.html>

**(4) Se acompaña un GEO-PDF ambiental previo no vinculante de posibles afecciones ambientales.**

Se acompaña un GEO-PDF ambiental preliminar con distintas capas de información ambiental, que puede ser consultado mediante *Acrobat Reader* u otros programas compatibles con la visualización de capas. Este documento tiene carácter no vinculante, pues constituye únicamente una base inicial de trabajo que deberá



ser objeto de validación posterior por los distintos servicios competentes. En ningún caso sustituye al Estudio de Impacto Ambiental elaborado por el promotor, ni a los informes ambientales futuros que correspondan emitir en el marco del procedimiento administrativo.