

En el presente periodo, el patrón sinóptico vendrá marcado por un chorro polar muy ondulado y NAO negativa, que canalizará borrascas y frentes atlánticos hacia la Península. En Andalucía, alternarán periodos inestables con breves ventanas de calma: jueves-viernes, paso de frentes con lluvias más probables e intensas en Huelva, Cádiz y Grazalema; chubascos irregulares hacia el interior y litoral mediterráneo. Fin de semana: nueva pulsación fría en altura favoreciendo chubascos y tormentas dispersas, viento de poniente moderado, rachas fuertes en litorales y Estrecho. Comienzos de la próxima semana: continuidad de la inestabilidad, con descensos térmicos ligeros y cota de nieve alta en Sierra Nevada, bajando de forma puntual si las precipitaciones coinciden con los máximos de frío en altura. Temperaturas en torno a la media, bajando lunes-martes; repunte suave después si se impone una dorsal efímera a mitad de semana y nubosidad abundante.

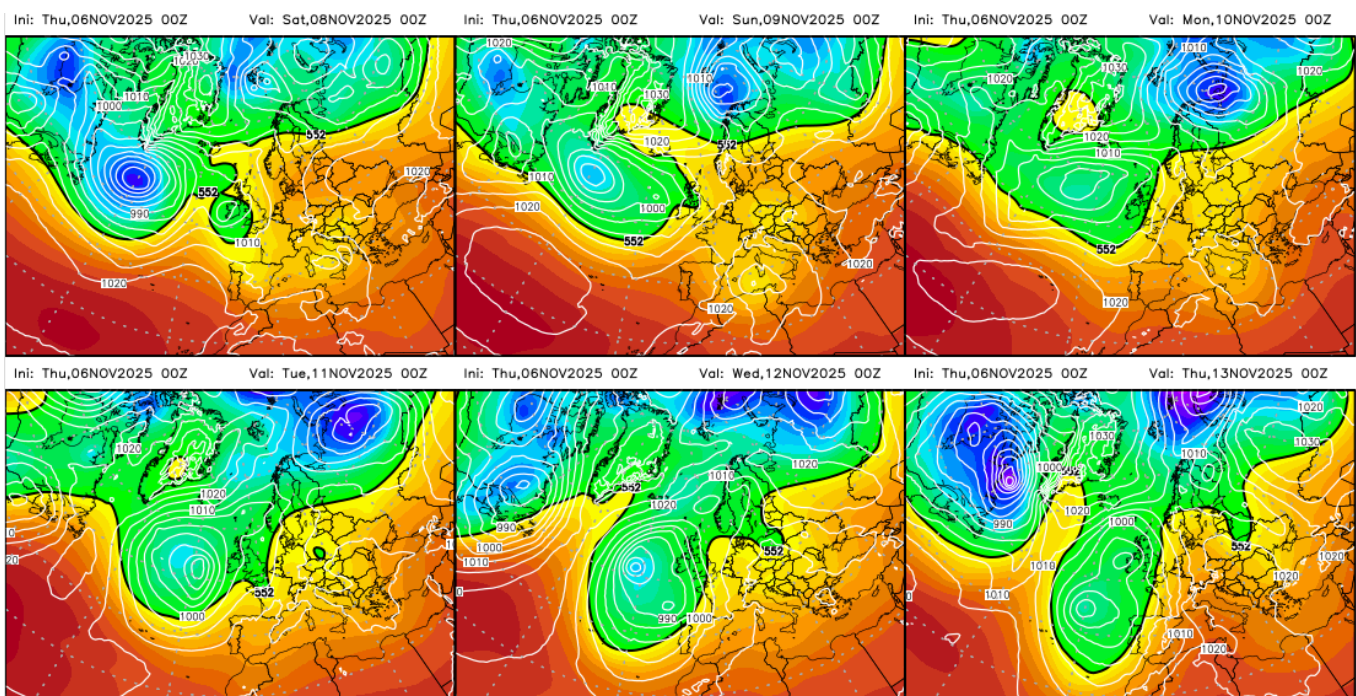


Fig.1: Geopotencial 500 hPa y presión en superficie del 7 al 13 de noviembre: ECMWF, fuente: Wetterzentrale)

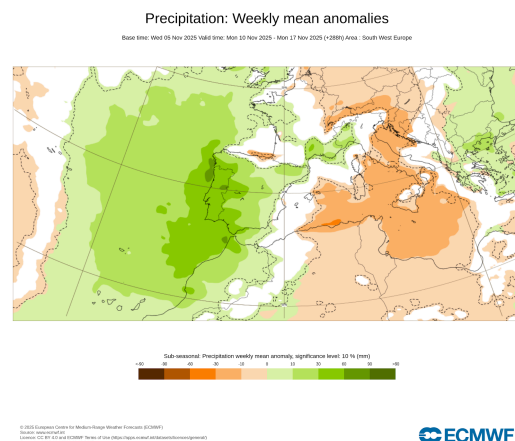
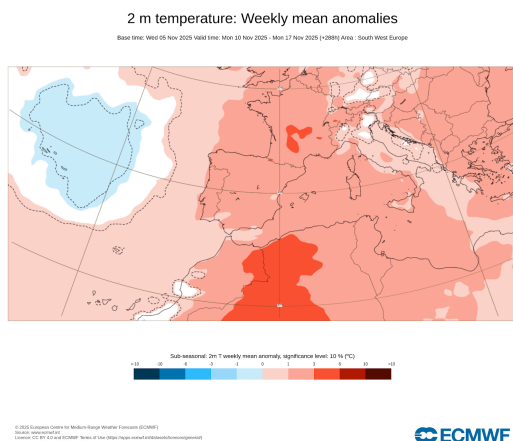
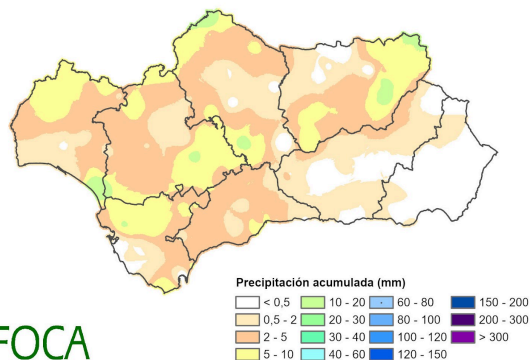


Fig.2: Anomalías medias semanales de la temperatura (ECMWF).

Fig.3: Anomalías medias semanales de la precipitación (ECMWF).

Precipitación Acumulada del 30 octubre al 5 de noviembre de 2025

Fuente: Elaboración UTAF. Datos Estaciones Subsistema CLIMA



INFOCA

Fig.4: precipitación acumulada del 30/10 al 5/11 (fte.: subsistema CLIMA)



Foto 1:Incendio Santa Bárbara de Casas (HU) 04/11

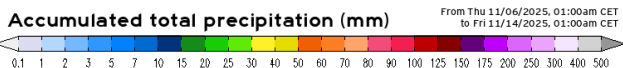
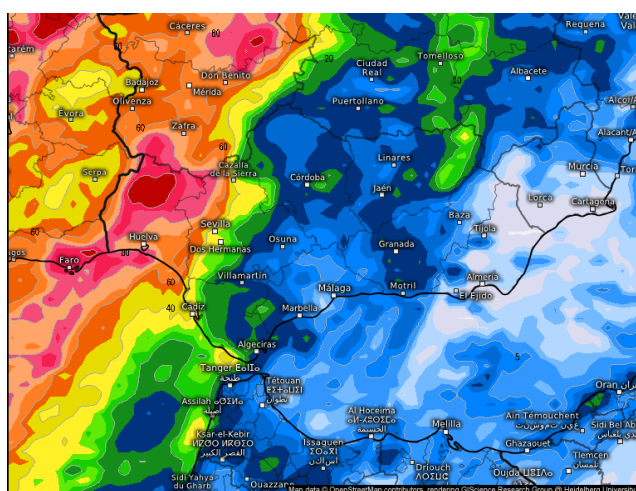
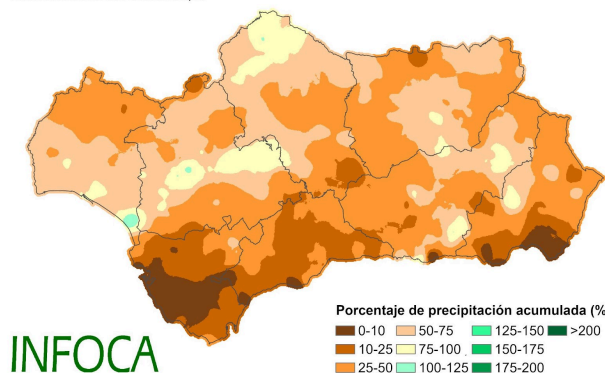


Fig.5: Previsión precipitación acumulada 06 noviembre (00 UTC) - 7 de noviembre (06 UTC)

Porcentaje de precipitación del 01 de septiembre al 5 de noviembre de 2025 respecto a la media 1991-2020

Fuente: Elaboración UTAF. Datos Estaciones Consejería



INFOCA

Fig.6: Porcentaje de precipitación acumulada en el año hidrológico respecto a la media (fte: Subsistema CLIMA)

METEOROLOGÍA OBSERVADA

Se han sucedido chubascos muy ligeros en distintas zonas de la región durante la última semana, algo mayores en el día de ayer (05/11) si bien inferiores a los que marcaban las previsiones que incluso motivaron el aviso naranja de AEMET en la mitad occidental. El patrón de entradas de borrascas y vaguadas por el atlántico (que continuará en los próximos días) ha generado importantes diferencias entre las distintas zonas de Andalucía, con la costa mediterránea central y oriental aún en valores muy bajos de precipitación acumulada.

PREVISIONES-RIESGO

INCENDIOS: el riesgo se limita a las USIF orientales, y principalmente en zonas con presencia de matorrales xerófilos por el bajo efecto de las precipitaciones que, además, han sido muy escasas. En estas zonas el peligro está ligado al viento (mayor el día 8) y a la alineación con pendiente.

PRECIPITACIONES: Se prevé la entrada de un nuevo frente por la fachada atlántica, más activo que el de ayer, a partir del miércoles 12 (fig 5). No obstante las predicciones sobre precipitaciones con tanta antelación presentan alta incertidumbre, por lo que se realizará seguimiento.