

Esta semana anterior la precipitación se ha concentrado sólo en la mitad occidental (fig. 4) donde se han recogido entre 10 y 20 litros en Huelva y Cádiz de forma generalizada. Como se avanzó en el boletín anterior en las próximas jornadas se vuelve a generar inestabilidad por el descuelgue de una vaguada que evolucionará a DANA aportando precipitaciones y bajada de las temperaturas en toda Andalucía. A día de hoy se espera que las precipitaciones sean generalizadas en toda la región pero con mayores aportes en la provincia de Cádiz. Las temperaturas se mantendrán por debajo de la media (fig. 3) esperándose heladas primero en las sierras orientales que posteriormente se irán ampliando a todo el interior oriental durante martes y miércoles. Se mantiene la circulación general de poniente durante la semana, que podría ser intensa en el extremo oriental durante el martes y miércoles en función de la evolución de la DANA.

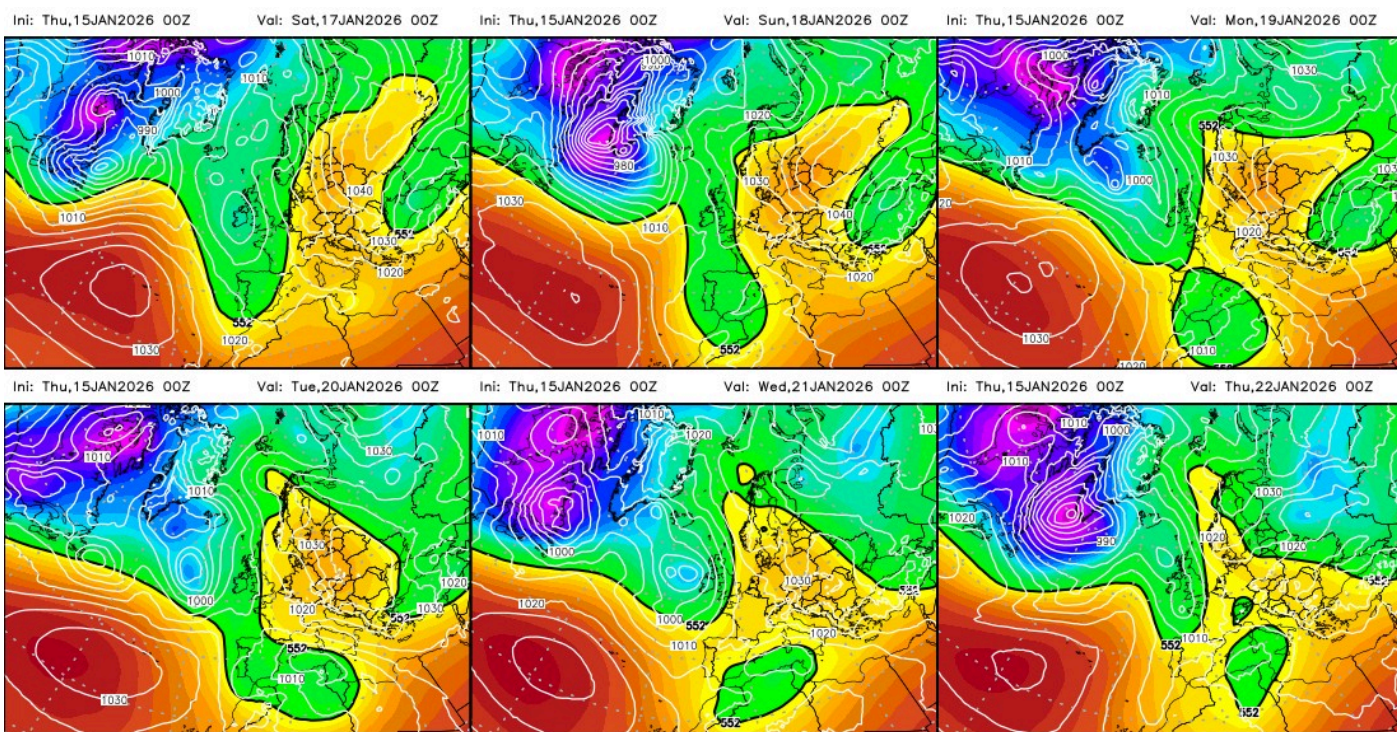
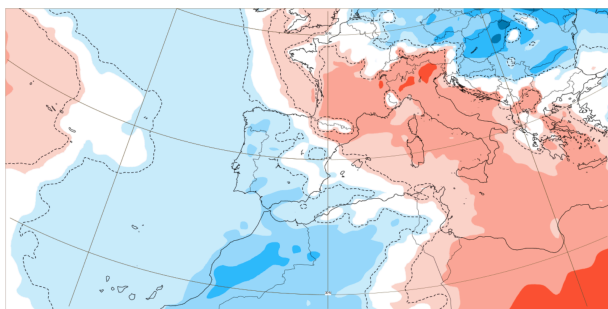


Fig.1: Geopotencial 500 hPa y presión en superficie del 17 al 22 de enero, ECMWF. Fuente: Wetterzentrale

2 m temperature: Weekly mean anomalies

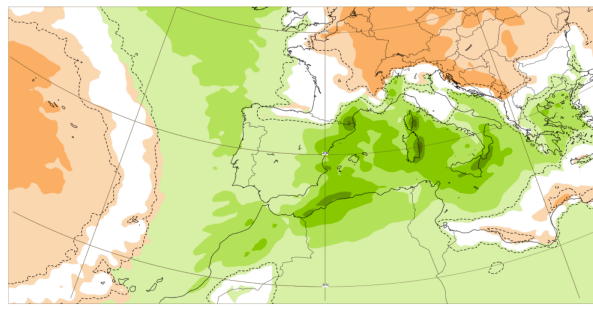
Base time: Wed 14 Jan 2026 Valid time: Mon 19 Jan 2026 - Mon 26 Jan 2026 (+288h) Area: South West Europe



Sub-seasonal: 2m T weekly mean anomaly, significance level: 10 % (°C)

Precipitation: Weekly mean anomalies

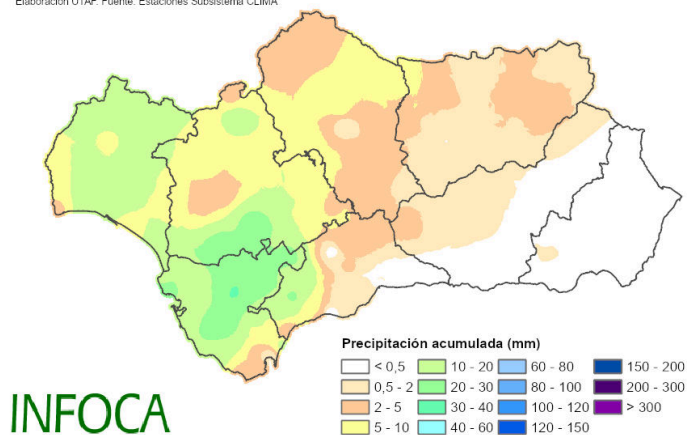
Base time: Wed 14 Jan 2026 Valid time: Mon 19 Jan 2026 - Mon 26 Jan 2026 (+288h) Area: South West Europe



Sub-seasonal: Precipitation weekly mean anomaly, significance level: 10 % (mm)

Precipitación acumulada del 8 al 14 de Enero de 2026

Elaboración UTAF Fuente: Estaciones Subsistema CLIMA



INFOCA

Fig.4: precipitación de 8 a 14 de enero (fte.: subsistema CLIMA)



Fig. 5: IF Gérgal 11/01/2026

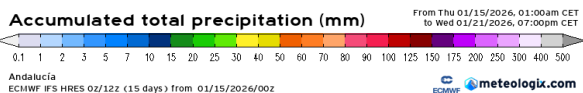
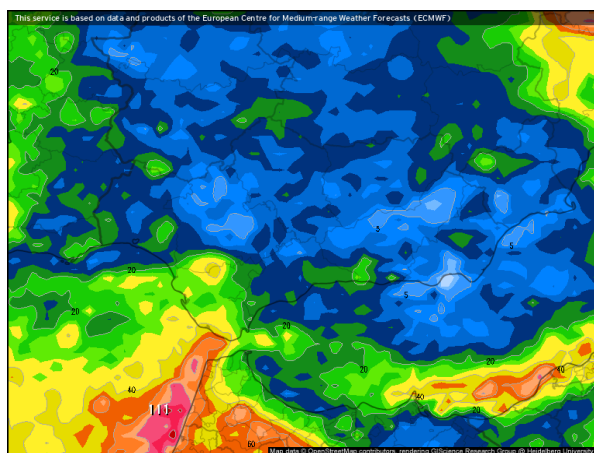


Fig.6: previsión de precipitación hasta el día 21 (ECMWF)

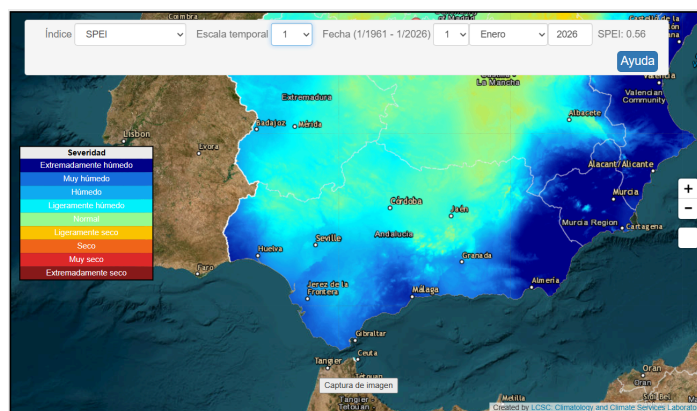


Fig.7: Índice SPEI a 1 mes para la primera semana de enero., Monitor Sequía Meteorológica CSIC

METEOROLOGÍA OBSERVADA

Después de un fin de semana estable, lo más destacable ha sido el paso de un frente Atlántico que ha dejado precipitaciones en las provincias occidentales, principalmente Huelva y Cádiz con acumulados entre 10 y 30 mm, y sin precipitaciones en ninguna de las provincias orientales, aunque aquí se mantienen unas condiciones frías y húmedas, permaneciendo la cubierta de nieve en la mayoría de cotas altas de Almería y Granada

PREVISIONES-RIESGO

Continuando la tendencia de semanas anteriores y siendo lo normal en estas fechas, la actividad de fuego queda limitada a las provincias de Almería y Granada, en zonas con acumulado de fino muerto y pendiente, que puede tener escaso desarrollo inicial, más acusado, en principio, los días 15, 16, 19 y 20. No existen avisos meteorológicos para los próximos días ni se prevén acumulados rápidos de precipitación para el período del bofetín, aunque habrá que mantener siempre la vigilancia y observación en estas situaciones de posible formación de DANAs y BFAs.